

平成25年度 社会福祉法人豊田市育成会

# 事業報告書

平成23年4月1日事業開始

社会福祉法人

## 豊田市育成会



社会福祉法人 豊田市育成会  
事業計画策定部会

## 【目次】

社会福祉法人 豊田市育成会	1
ジョイナス つかさ	15
ジョイナス さかえ	20
ジョイナス さかえ 西山公園	24
ジョイナス ふれあい	28
ジョイナス ふれあい 鞍ヶ池公園	32
ジョイナス えかく	36
ジョイナス たかおか	40
ジョイナス たかおか 昆森公園	44
ヘルパーステーション	48

# 社会福祉法人豊田市育成会

## 平成 25 年度事業報告書

平成 25 年度は、社会福祉法人として事業を開始して 3 年目です。さらなる前進を目指し、法人の基礎、基本を確実にする年として位置づけ、下記 3 項目 9 点を重点項目に定め、「安心してすごせる」、「夢や願いがかなう」、「笑顔が絶えない」楽しい場づくり、地域づくりを進めてきました。

重点項目①福祉サービス事業（事業体）1 点目の「支援の見える化」では、個別支援計画の策定技術の向上を始め構造化の手法を取り入れた目で見て分かる支援に取り組みました。

2 点目の「施設のオープン化」では、ジョイナスつかさ、ふれあいでのバザーやカフェの営業、ジョイナスたかおかで 10 回目の地域交流会の開催やリサイクル事業拡大など、地域の人がジョイナスに足を運んでくれる機会を多くしました。

3 点目の「工賃アップ」では、ジョイナス利用者の就労意欲向上と福祉の増進を図るため、工賃の配分方法を明確にした育成会工賃規程を策定しました。

あわせて本人の障がい特性を把握するため、生活領域等 6 分野 50 項目にわたる工賃評価基準表をつくりました。

重点項目②福祉啓発事業（運動体）1 点目の「会員・賛助会員の加入促進」では、会員規程を改正し、入会条件についてこれまで運用上の対応としていた豊田市在住者に加え、生活上関係の深いみよし市在住者についても加入の幅を広げました。

2 点目の「支部活動の活性化」では、参加者の限定、会員の理解不足、ジョイナス保護者会との混同などの現状課題解決の第一歩として、支部活動部会において活動マニュアルを作成しました。

3 点目の「本人の地域生活・日中活動を継続できる福祉サービス事業の研究検討」では、会員のニーズに応えるため、企画委員会にグループホーム部会を立ち上げ視察等勉強会を 12 回定例開催しました。また、平成 27 年 3 月末までに、サービスを利用するすべての障害福祉サービス受給者は、利用を申請する際サービス等利用計画の策定が法律で義務付けられる制度改正に伴い、ジョイナスの利用者など育成会会員のサービス等利用計画は育成会で作成できるよう、相談支援事業所（育成会地域生活支援センター）運営規程を策定し、この 4 月 1 日に豊田市より開設承認をいただきました。

重点項目③各事業共通 1 点目の「本人活動の活発化」では、本人の希望に沿った本人委員会、行事の開催と余暇を有意義に過ごし、仲間づくりや趣味を通して現代社会に適応する能力を身につける「青年学級」の開講に向け受講生を募集しました。絵画、エコクラフト、音楽の 3 コースに合わせて 23 名の参加があり、26 年 4 月 19 日開講式を行い

ました。

2点目の「情報発信力の強化と社会貢献」では、育成会だよりやジョイナス通信の発行、ホームページ新着情報の更新によるアクセス数増加など、タイムリーな情報発信に努めました。また、ジョイナスでの清掃活動や交通安全立哨活動などにより、社会福祉法人としての地域での役割を果たしてきました。

3点目の「健全な経営体質の確保と人材育成」では、新規職員7名採用、法人内外での各種研修への積極的な参加を実施し、特に外部の専門研修参加では延べ115人。職員平均1人当たり3.1回の参加で専門知識の習得に心がけました。

また、収支決算の黒字化などでは前年度に続き安定した基盤づくりを進めてきました。そして、役員任期の区切りは決算期での改選が望ましいとの法務局の指導に基づき、6月から2年間の任期で理事、監事、評議員を選任しました。

こうした年間の事業実施に際しまして、正会員、賛助会員をはじめ幅広い皆様からの温かいご支援、ご協力をいただき、心から感謝申し上げます。この4月からは育成会地域生活支援センターを設置し、相談支援事業を開始しました。育成会としては社会福祉法人化した当初からの就労移行支援事業、就労継続支援B型事業、居宅介護・移動支援事業（ヘルパーステーション）に加え、新たな福祉サービス事業の実施となります。

引き続き「安心・夢・笑顔」をモットーに、一人ひとりが主人公として地域で暮らす支援のできる社会福祉法人を目指します。

平成26年5月

# 1 理事会・評議員会の開催及び監査の実施

## (1) 理事会の開催

第1回理事会 5月25日(土)	議案第1号	豊田市育成会平成24年度事業報告について
	議案第2号	豊田市育成会平成24年度決算及び監査報告について
	議案第3号	評議員の選任について
	報告事項：(1)グループホーム・ケアホームアンケートについて	
第2回理事会 6月1日(土)	議案第4号	理事長の選任について
	議案第5号	常務理事の選任について
	議案第6号	部会長の選任について
	議案第7号	職務代理者の指名について
報告事項：(1)総会について		
第3回理事会 9月21日(土)	議案第8号	評議員の選任について
	議案第9号	平成25年度9月補正予算について
	議案第10号	会員規程の一部改正について
	議案第11号	職員給与規程の一部改正について
	議案第12号	特別任用職員に関する規程の一部改正について
	報告事項：(1)事業活動報告(4月～8月)について (2)平成24年度皆勤者、精勤者の表彰について (3)審議会等の報告について(各理事より) (4)各部会からの報告について(各部部长より)	
第4回理事会 12月21日(土)	議案第13号	相談支援事業所(地域生活支援センター)運営規程について
	議案第14号	育成会工賃規程について
	議案第15号	平成25年度12月補正予算について
	報告事項：(1)事業活動報告(9月～11月)について (2)審議会等の報告について(各理事より) (3)各部会からの報告について(各部部长より)	
第5回理事会 3月22日(土)	議案第16号	平成26年度事業計画について
	議案第17号	平成26年度予算について
	議案第18号	経理規程の一部改正について
	議案第19号	事務局長の任免について
	報告事項：(1)職員人事異動について (2)事業活動報告(12月～2月)について (3)審議会等の報告について(各理事より) (4)各部会からの報告について(各部部长より)	



## (2) 評議員会の開催

第 1 回評議員会 5月25日(土)	議案第 1 号	豊田市育成会平成 24 年度事業報告について
	議案第 2 号	豊田市育成会平成 24 年度決算報告及び監査報告について
	議案第 3 号	理事・監事の選任について
	報告事項：(1)グループホーム・アンケートについて	
第 2 回評議員会 9月15日(土)	議案第 4 号	平成 25 年度 9 月補正予算について
	議案第 5 号	会員規程の一部改正について
	議案第 6 号	職員給与規程の一部改正について
	議案第 7 号	特別任用職員に関する規程の一部改正について
報告事項：(1)事業活動報告（4月～8月）について (2) 平成 24 年度皆勤者、精勤者の表彰について		
第 3 回評議員会 12月21日(土)	議案第 8 号	相談支援事業所(地域生活支援センター)運営規程について
	議案第 9 号	育成会工賃規程について
	議案第 10 号	平成 25 年度 12 月補正予算について
	報告事項：(1)事業活動報告（9月～11月）について	
第 4 回評議員会 3月22日(土)	議案第 11 号	平成 26 年度事業計画について
	議案第 12 号	平成 26 年度予算について
	議案第 13 号	経理規程の一部改正について
	報告事項：(1)職員人事異動について (2)事業活動報告（12月～2月）について	

## (3) 監査の実施

監事名	監査実施日	監査項目
森島監事 長嶋監事	5月14日(火)	法人定款第 11 条第 1 項の規定に基づき、平成 24 年度事業に係る理事の業務執行の状況及び法人の財産の状況
市福祉総務課職員	1月15日(水)	法人関係書類、職員処遇関係書類、会計処理についての指導監査

## 2 会員総会

6月22日(土)	報告第 1 号	平成 24 年度事業報告について
	報告第 2 号	平成 24 年度決算報告について
	報告第 3 号	平成 25 年度福祉啓発事業について
	報告第 4 号	新役員について

### 3 事業運営

事業種別\期間	平成 25 年 4 月～26 年 3 月
法人運営	①新理事・監事・評議員を選任。任期（2 年）は決算期での改選（平成 25 年 6 月 1 日～27 年 5 月 31 日）に変更 ②相談支援事業所（育成会地域生活支援センター）運営規程を策定し、会員のサービス等利用計画を作成する体制を整備。26 年度から事業開始 ③法人基盤確立を図るため、育成会会員の入会条件を豊田市在住者に加え、みよし市在住者にも拡大
第 2 種社会福祉事業	①障害福祉サービス事業（就労移行支援）の運営（定員 12 名） ②障害福祉サービス事業（就労継続支援 B 型）の運営（定員 139 名） ③障害福祉サービス事業（居宅介護、移動支援）の運営
公益事業	①福祉啓発事業 ②相談事業

### 4 会員入会状況

#### (1) 支部別（実家庭）

（26 年 3 月末現在・単位：世帯）

支部名	中央	上郷	高岡	猿投	高橋	計
世帯数	48	31	12	30	39	160

#### (2) 障害程度区分別（本人）

（単位：名）

程度区分	区分 A	区分 B	区分 C	計
人数	93	52	18	163

（兄弟含む）

### 5 就労支援事業（就労移行支援、就労継続支援 B 型）

#### (1) 個別支援計画の策定

- ・個別支援計画等策定部会にて個別支援計画アセスメント票を一部改定
- ・26 年 2 月～3 月に利用者本人及び家族等の同席のもと説明、調整、同意を得て入所者全員の 26 年度支援計画を決定。合計 124 名
- ・作成書類／アセスメントシート、25 年度個別支援計画の評価、25 年度面談記録等、26 年度個別支援計画

#### (2) 工賃向上の取組み

- ・利用者の就労意欲の向上と福祉の増進を図るため、工賃規程を策定。工賃算定の基礎となる評価点は、「生活習慣」、「健康・安全」、「自己志向性」、「社会志向性」、「作業能力」、「作業態度」の 6 種別・50 項目の年度評価表と、その判定基準を定めた評価基準表により積算するなど、新評価基準による工賃配分方法を定めた。
- ・ジョイナス事業所ごとに工賃要綱を定め、実態に合わせて運用する。
- ・ジョイナス事業所に目標工賃達成指導員を配置し、工賃向上計画を推進。

(3) 虐待防止の取組み

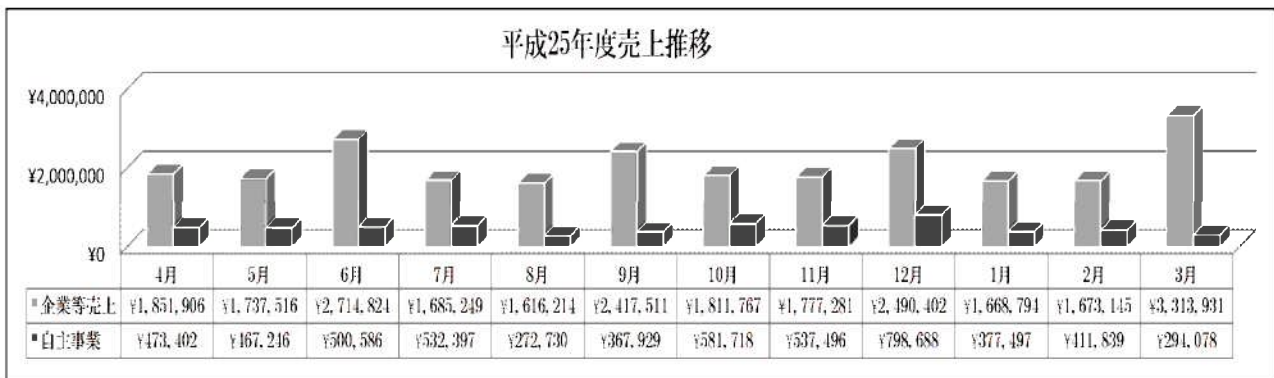
- ・ サービスガイドラインの順守
- ・ ジョイナス事業所に虐待防止委員会を設置
- ・ 虐待防止セルフチェックシートによる自己点検

(4) 合同事業等

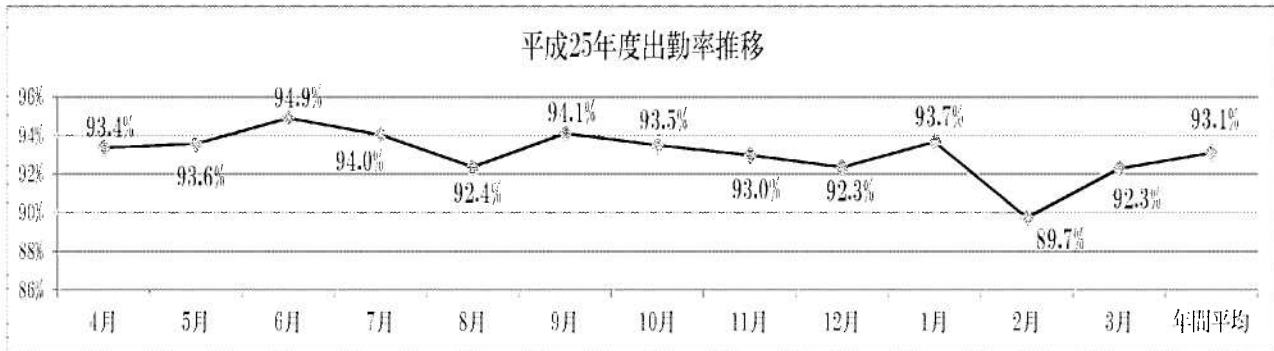
- ・ 入所式／4月1日（月）各事業所／新入所者 8 名
- ・ ハレハレハイキング／5月18日（土）豊田市総合野外センター／参加者 235 名
- ・ 楽楽運動会／10月5日（土）サン・アビリティーズ豊田／参加者 300 名

(5) 年間売上推移

年間売上総合計 30,370,146 円

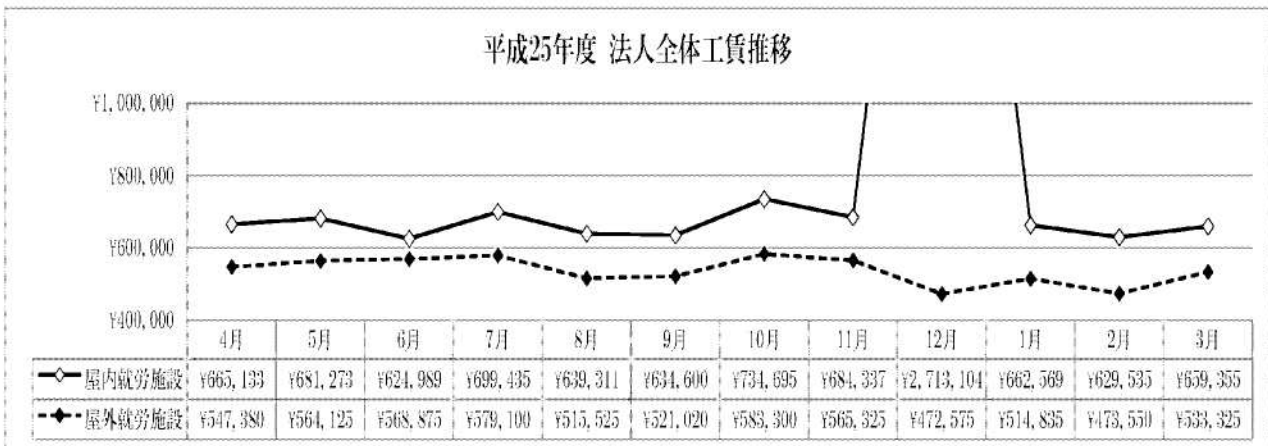


(6) 利用者の状況



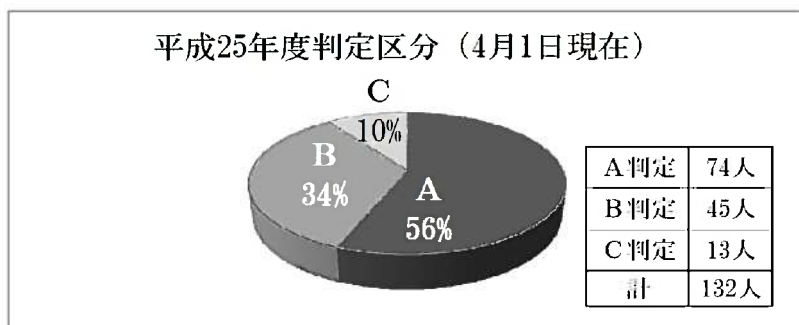
(7) 工賃実績推移

年間総合計工賃 16,467,271 円／平均工賃@10,927 円





## (8) 判定区分



※各事業所の内容については15ページ以降に掲載

## 6 居宅介護・移動支援事業（ヘルパーステーション）

### (1) 個別支援計画の策定

- ・利用者（56名）のそれぞれの誕生日に三者面談し、個別支援計画を策定した。

### (2) まとめ

- ①福祉啓発事業でのイベント等で移動支援を利用し、参加する利用者も年々増えてきた。
- ②一般企業へ就職した利用者が、就職した後も継続して移動支援を利用している。
- ③障がい者虐待防止法が施行され、ヘルパーが自身の支援に置き換えて改めて話し合い、確認するようになった。

### (3) 課題

- ①前年度から利用者が増加、特に平日の利用が増えたため、ヘルパー不足は年間を通しての課題であった。
- ②男性利用者（成人、児童共）は男性ヘルパーの希望が多いが、男性ヘルパーが少ないため対応できない事が多かった。
- ③ヘルパーに経験差があり、支援の統一に欠ける点（利用者本人の希望や目的をくみ取る事）があった。

※内容については48ページに掲載

## 7 福祉啓発事業

### (1) 事業内容

事業の種類・内容	日時・場所・講師等	参加者数	
会員研修会「病気と元気のバランスで豊かに生きる」	6月22日（土）／本部多目的室／水越真代氏（シャイニング・ライフ代表）	68名	
企画委員会主催事業 名古屋フィル演奏会「こころとからだで感じる音楽会」	2月11日（火）／本部多目的室／名古屋フィルハーモニー交響楽団団員5名（豊田市コンサートホールと共催）	97名	
主催行事	音楽祭「Piece」Vol.5	6月16日（日）豊田市福祉センター	557名
	バス旅行	9月15日（日）大阪海遊館	73名
	ふれあい交流会	12月15日（日）西部コミュニティセンター	305名
	新成人のつどい	1月19日（日）西部コミュニティセンター	150名

本人活動	音楽療法「りず夢」	毎月第2・4土曜日	延参加者 48名
	フライングディスク	毎月第2土曜日	延参加者 72名
	きずなっくす	毎月第1又は第3土曜日	延参加者 115名
	社会見学	4月14日(土) セントレア&めんたい工場	参加者 60名
	バーベキュー& ウォーキング	7月21日(日)育成会本部前広場	39名
	ボウリング大会	8月4日(日)水源ボウル	43名
	豊田おいでん花火	7月28日(日)招待	10組 25名
	市障がい者作品展	12月4日(水)~8日(日)/市障がい者作品展 に出展/佳作4作品	出展数 17作品
支部活動		7月13日(日) プラネタリウム観賞	80名
		4月13日(土) 新旧支部長研修 9月14日(土)/12月14日(土)/3月8日(土) 支部長研修/水越真代氏(シャイニング・ ライブ代表)	各10名程度

## (2) 諸会議の開催

会議名	主催者	開催回数	場所・内容	
本人部会(委員8名)	育成会	年7回	・本人活動事業の企画、実施、反省等	
企画委員会(委員9名)	育成会	年12回	・講演会の企画、実施、反省等 ・防災に関すること	
企画委員会GH部会 (委員12名)	育成会	年12回	・グループホームについての研究	
広報委員会(委員10名)	育成会	年12回	・育成会だより(第9号~第12号)の 企画、編集、印刷、配布	
レクリエーション 委員会(委員6名)	育成会	年16回	・音楽祭、バス旅行、ふれあい交流会、 新成人のつどいの企画、実施、反省等	
支部長会議 (正副委員11名)	育成会	年12回	・5支部合同懇談会の企画、実施、反省 ・各支部の事業実施 ・支部活動マニュアルの策定	
外部	自立支援協議会	豊田市	年3回	・入院時のヘルパー派遣、GH・CHプロ ジェクトの今後の展開、25年度事業の 方向性等
	就学支援委員会	豊田市 教育委員会	年3回	・対象児童生徒等の就学に関する意見交換
	社会福祉協議会 評議員会	豊田市社会 福祉協議会	年4回	・社会福祉協議会事業計画、予算等
	福祉事業団 評議員会	豊田市 福祉事業団	年4回	・福祉事業団事業計画、予算等

## 8 職員配置状況

(25年4月現在・単位：人)

項目		本部	就労移行 支援	就労継続 支援B型	ヘルパース テーション	福祉啓発	計
施設長	常勤	1					1
事務局長	常勤	1					1
管理者	常勤		(兼1)	5	(兼1)	1	6(兼2)
サービス 管理責任者	常勤			2(兼3)			2(兼3)
主任	常勤	1	1	4	1		7
サービス 提供責任者	常勤		1	2(兼3)	1		3(兼3)
事務員	常勤	2(兼1)			(兼1)	1	3(兼1)
	臨時	1					1
支援員	常勤		2	14			16
	臨時			7			7
ヘルパー	常勤						
	臨時				15		15
運転手	常勤						
	臨時			(兼1)			(兼1)
常勤計		6(兼1)	4(兼1)	30(兼7)	2(兼2)	2	39(兼9)
臨時計		1		7(兼1)	15		23(兼1)
合計		5	4(兼1)	37(兼8)	17(兼2)	2	62(兼10)

## 9 人事労務・給与制度等

人事労務管理	①特別任用職員に関する規程を一部改正し、病気休暇について正規職員と同等の条件を適用
給与制度	①初任給の額を引き上げ、優秀な人材確保、働き甲斐のある職場風土を醸成
職員福利厚生	①職員に対する定期健康診断の実施 ②職員互助会活動を推進 ③福利厚生センター「ソウェルクラブ」に入会

## 10 職員研修

### (1) 法人内研修

研修内容	開催日	講師
構造化の実際	5月24日(金)	林大輔氏(大府福祉会あけび苑)
働きやすい職場づくり 労務管理、就業規則の改正	6月28日(金)	近藤法政氏(中小企業診断士)
臨床心理士から見た自閉症	7月26日(金)	神谷真紀氏(豊田市福祉事業団)

家族支援	8月23日(金)	渡辺恒也氏（豊田市福祉事業団）
接遇	9月27日(金)	篠原正行氏（株・シノハラ）
メンタルヘルス（保健安全委員会）	10月5日(土)	藤江祥子氏（臨床心理士）
各事業所の工賃向上対策 工賃の新評価基準	10月25日(金)	育成会職員（目標工賃達成指導員） 育成会職員（セルフ部会）
相談支援、権利擁護	11月30日(金)	土橋真氏（フリーステーション豊田）
サービスガイドライン	1月24日(金)	育成会職員（個別支援計画策定部会）
26年度事業計画	2月28日(金)	育成会職員（事業計画策定部会）
26年度新規採用職員研修 及び職場実習	3月25日(火) ～28日(金)	育成会職員（施設長ほか）

## (2) 法人外研修・行政説明会への参加

研修内容	開催日	主催者	参加 延人数
労務リスク対策セミナー	7月2日(火)	愛知県社会福祉協議会	1名
GH・CH情報意見交換会	7月8日(月)他4回	豊田市地域自立支援 協議会	8名
障がい者の就労に関する情報 交換会	7月10日(水)	豊田市地域自立支援 協議会	1名
社会福祉法人経営者委員会	8月7日(水)	愛知県社会福祉協議会	1名
労務管理基礎研修会 及び法律問題等基礎研修会	8月7日(水)・8日(木)	愛知県社会福祉協議会	3名
相談支援従事者研修	8月27日(火)・28日(水)	愛知県	1名
相談支援従事者初任者研修 (合同研修)	9月5日(木)・6日(金)	愛知県	1名
県セルフセンター合同研修会	9月9日(月)	社会就労センター	1名
発達障がい者研修	9月11日(水)	愛知県社会福祉協議会	6名
相談支援従事者初任者研修 (全体)	9月19日(木)	愛知県	1名
就業支援基礎研修	10月4日・11日・18日 (金)の3日間	愛知県障害者職業 センター	1名
防災・危機管理講習会	10月6日(日)	福利厚生センター	1名
退職手当共済制度実務研修会	10月16日(水)	福祉医療機構	2名
相談支援従事者初任者研修（地 区別演習）	10月18日(金)	愛知県	1名
EMボカシ勉強会	10月19日(土)	EMボカシネットワーク	2名
新任採用福祉職員研修	10月23日(水)・28日 (月)・11月13日(水)	愛知県	8名
サービス管理責任者研修 (合同研修)	10月23日(水)	愛知県	1名



法律問題等実務研修	11月5日(火)	愛知県社会福祉協議会	3名
スーパービジョン研修会	11月8日・29日(金)	愛知県社会福祉協議会	6名
公開講座 「発達障がいへの理解と支援」	11月17日(日)	愛知教育大学	9名
甲種防火管理新規講習	11月21日(木)・22日(金)	豊田市消防本部	2名
サービス管理責任者第一分野(介護)研修	11月28日(木)・29日(金)	愛知県	1名
東海北陸社会就労研修協議会 「愛知大会」	11月28日(木)・29日(金)	社会就労センター	3名
末野原地区地域福祉講演会(えかく管理者が講師として参加)	12月7日(土)	豊田市社会福祉協議会	1名
相談支援従事者研修	12月11日(水)・12日(木)	愛知県	1名
健康保険事務基礎講座	12月4日(水)	全国健康保険協会 愛知県支部	2名
ボランティア連絡会	12月20日(金)	豊田市社会福祉協議会	5名
地域密着型福祉全国セミナー	1月18日(土)	豊田市社会福祉協議会	7名
自閉症の理解と支援	1月19日(日)・26日(日)	愛知県自閉症協会	1名
工賃水準改善事業研修	1月20日(月)～延べ6回	愛知県	11名
苦情解決制度推進研修	1月20日(月)	愛知県社会福祉協議会	1名
障がい者虐待防止・権利擁護・ 成年後見制度利用推進研修	1月21日(火) 27日(月)	愛知県	5名
計画相談支援研修	1月21日(火)・ 2月10日(月)	豊田市障がい福祉課	2名
理事・監事セミナー	1月23日(木)・ 3月6日(木)	愛知県社会福祉協議会	2名
障がい者福祉従事者研修	2月4日(火)	豊田市福祉事業団	6名
苦情解決制度受付担当研修	2月12日(水)	愛知県社会福祉協議会	6名
サービス管理責任者 フォローアップ研修	2月19日(水) 21日(金)	愛知県	1名
事業所説明会	3月24日(月)	豊田市障がい福祉課	7名

## 11 諸会議の開催

会議名(委員数)	主催者	開催月
就労支援施設等運営委員会(22名)	施設長	年3回(6月、11月、2月)
ヘルパー会議(15名)	管理者	月1回
管理者会(11名)	施設長	毎月第1水曜日

個別支援計画等策定部会（8名）	”	毎月第2火曜日
行事計画部会（9名）	”	毎月第1火曜日
事業計画策定部会（8名）	”	毎月第3火曜日
SELP（セルフ）部会（8名）	”	毎月第1水曜日
目標工賃達成指導員会議（7名）	”	随時（3回）
保健安全委員会（6名）	事務局長	月1回
Web委員会（8名）	”	随時（3回）
職員互助会役員会（7名）	”	毎月第4火曜日
職員会議	各管理者	各事業所月1～2回

## 12 財務・事務管理

情報公開	<ul style="list-style-type: none"> <li>①各事業所「新着情報」の書き込みを増やすなど、ホームページによる情報提供を充実した。アクセス数 10,302 件（平成 25 年中）</li> <li>②広報誌「育成会だより」を年 4 回（6 月・9 月、12 月、3 月の各 1 日）発行。発行部数 3,600 部</li> <li>③「会員だより」を毎月 1～2 回発行</li> <li>④各事業所で「事業所だより」発行（年 3～6 回）</li> </ul>
個人情報保護と共有	<ul style="list-style-type: none"> <li>①個人情報保護規程に基づき、利用者等関係者の個人情報保護に努め、利用者のサービス向上に必要な情報を、本人の同意を得て関係者間で共有した</li> </ul>
苦情対応	<ul style="list-style-type: none"> <li>①苦情対応規程に基づき各事業所に苦情受付担当者及び責任者を配置し、利用者等の苦情に迅速に対応した</li> </ul>
業務の効率化 コスト削減	<ul style="list-style-type: none"> <li>①光熱水費をはじめ、法人の全業務について見直し、業務の効率化・コスト削減に努めた</li> </ul>
契約の公正・透明性の確保	<ul style="list-style-type: none"> <li>①経理規程に基づき、競争入札のほか、随意契約についても原則相見積りを励行した</li> </ul>
事務管理の適正化	<ul style="list-style-type: none"> <li>①パソコン導入により事務の均一化を進めた（充足率 100%）</li> <li>②ファイリングソフトシステム（DocuWorks）の導入</li> </ul>
寄付・寄贈	<ul style="list-style-type: none"> <li>①(株)都筑様より利用者・職員 180 名分の菓子類（年 2 回・166,300 円相当）</li> <li>②豊田中ロータリークラブ様よりジョイナス利用者に法人ロゴ入りウインドブレーカー（135 着・540,000 円相当）</li> <li>③豊田法人会七州支部様より 123,000 円（ふれあい交流会 200 名分のケーキ代に充当）</li> <li>④大豊工業(株)部長会様より新成人への祝い品（46,000 円相当）</li> <li>⑤ボーイスカウト豊田 16 団様より 11,000 円</li> <li>⑥その他企業 1 社、個人 2 名</li> </ul>

### 13 施設設備管理業務

施設設備の整備	①つかさ相談室（1F）エアコンの設置
施設設備の保守点検委託業務	①エレベーター（リモート点検毎月、技術員点検4回、法定検査1回） ②防災設備（法定点検2回） ③空調設備（法定点検4回） ④電気設備（法定点検6回）
施設設備の管理業務	①床ワックスがけ（つかさ／年1回） ②樹木の剪定、除草（つかさ、たかおか／年3回） ③ごみ・廃棄物処理（各施設毎週1回） ④各ジョイナス保護者会による清掃活動等 ⑤害虫の駆除（つかさ／年1回）

### 14 事故等報告件数

件数	項目別	報告内容
6	利用者に関すること	7.10作業中のケガ、8.1作業中のケガ、11.25作業中のケガ、12.17作業中のケガ、1.27作業中のケガ、2.19作業中に一般車両を損傷
	保護者に関すること	—
1	支援員に関すること	11.27支援中のケガ（労災適用）
	取引先に関すること	—
1	その他	11.12 利用者が自宅にて急死

### 15 苦情内容及び結果の公表（苦情対応規程に該当するもの） 該当なし

### 16 社会貢献活動

活動名	活動時期	活動内容
地域の清掃活動	通年	事業所周辺で活動（各ジョイナス）
交通安全立哨活動	交通安全週間	事業所周辺で活動（各ジョイナス）
アルミ缶の回収	通年	ジョイナスたかおかにおいて、毎年1,200kg以上のアルミ缶を回収

## 17 その他の活動

地域行事等への参加	4月27日(土)～29日(月)とよたガーデニングフェスタ/自主製品の販売	屋外3・事業所関係者(50名)
	5月11日(土)・12日(日)・18日(土)・19日(日) / すまいる博 / 自主製品の販売	ジョイナス えかく他8名
	7月21日(土) / トヨタ紡織サマーフェスティバル / 自主製品の販売	ジョイナス つかさ他5名
	9月～11月 / 交流館祭(上郷、朝日丘、崇化館、若林、猿投北) / 自主製品販売	各事業所保護者会等30名
	11月8日(金)ふれあいが八日市まつりに初参加 / 自主製品販売(以降毎月8日に参加)	-
	12月8日(日)たかおか地域交流会	200名
	3月5日(水)・6日(木)中馬のおひなさん in 足助 / 自主製品販売	ジョイナス さかえ・ふれあい
	三好養護学校 / 入学式・運動会・卒業式	理事
	豊田養護学校 / 入学式・運動会・卒業式	理事
	豊田サンホーム / 記念祭	理事



# ジョイナスつかさ <就労移行支援・就労継続支援B型>

1 所在地 愛知県豊田市司町 3-61-1

2 職員体制

管理者	1人	常勤支援員	6人
サービス管理責任者	1人	非常勤支援員	2人

3 定員・利用人数推移

【就労移行】

定員=12名	4月	5月	6月	7月	8月	9月	10月	11月	12月	1月	2月	3月	月間平均
登録利用者数	7	7	6	4	3	4	4	5	5	4	4	4	4.8名
開所日数	21	22	20	22	20	19	23	20	19	19	19	20	20.3日
月間稼働延べ日数	147	145	115	88	60	76	92	100	86	76	76	80	95.1日
月間出勤延べ日数	146	145	115	87	56	76	92	98	82	75	75	76	93.6日
出勤率	99%	100%	100%	99%	93%	100%	100%	98%	95%	99%	99%	95%	98.4%

【就労継続】

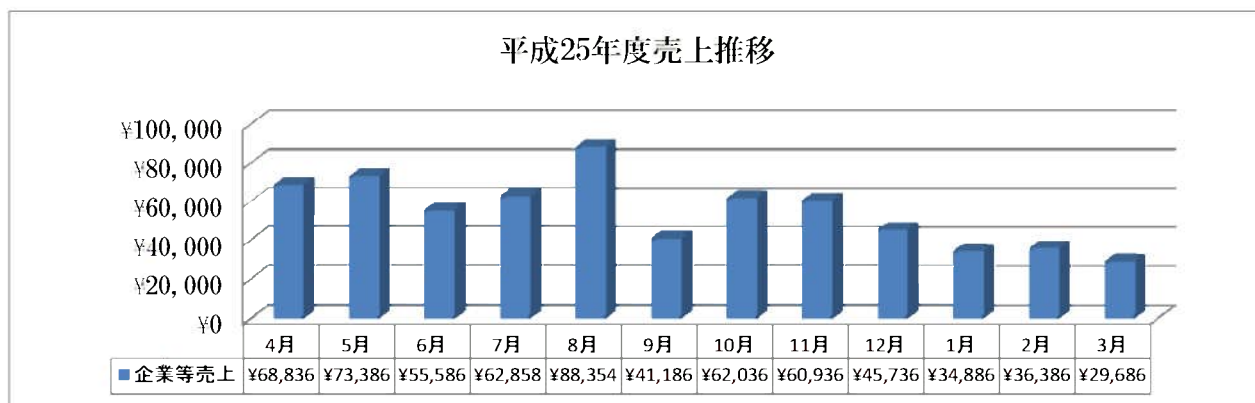
定員=26名	4月	5月	6月	7月	8月	9月	10月	11月	12月	1月	2月	3月	月間平均
登録利用者数	21	21	21	22	22	22	22	22	21	21	21	21	21.4名
開所日数	21	22	20	22	20	19	23	20	19	19	19	20	20.3日
月間稼働延べ日数	441	462	420	484	440	418	506	427	399	399	399	420	434.6日
月間出勤延べ日数	411	416	397	441	410	399	467	389	372	371	369	373	401.3日
出勤率	93%	90%	95%	91%	93%	95%	92%	91%	93%	93%	92%	89%	92.3%

法人全体出勤率 93.1%

4 売上推移

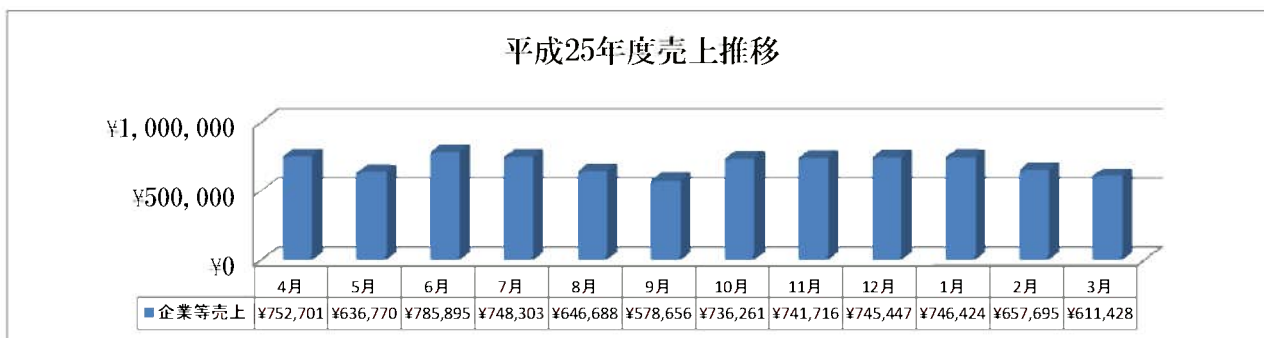
【就労移行】

年間売上合計	659,872円	法人売上	30,370,146円	全体に占める割合	2.2%
--------	----------	------	-------------	----------	------



【就労継続】

年間売上合計	8,387,984円	法人売上	30,370,146円	全体に占める割合	27.6%
--------	------------	------	-------------	----------	-------



5 平均工賃

【就労移行】

当事業所平均工賃	7,205円／人	対前年比	59.5%
法人全体平均工賃	10,927円／人	対前年比	112.8%

※上記年間売上が、当事業所の平均工賃に結びついているものではありません

【就労継続】

当事業所平均工賃	9,979円／人	対前年比	113.7%
法人全体平均工賃	10,927円／人	対前年比	112.8%

6 実習実績（延べ人数）

【就労移行】

	4月	5月	6月	7月	8月	9月	10月	11月	12月	1月	2月	3月	実習合計
企業実習	4		40	11				8	4			9	76名
企業面接		3	1	2	1	1		2	3		1		14名
身だしなみ講座											4		—
合計	4	3	41	13	1	1		10	7		5		85名

【就労継続】

	4月	5月	6月	7月	8月	9月	10月	11月	12月	1月	2月	3月	実習合計
企業実習													—
屋外・屋内実習													—
職場・就労体験						1							1名
合計						1							1名

## 7 支援業務

### (1) 個別支援計画の策定

・利用者全員 29名

### (2) 日常生活支援

生活支援の項目	歯みがき	服装	爪点検	ハンカチ	言葉遣い	挨拶	栄養指導
達成率 (%)	100	90	85	95	90	90	95
実施度 (%)	100	100	100	100	100	100	100

### (3) 日中活動支援

種別	活動内容	活動場所	参加利用者数(延べ人数)		
			男	女	計
就労移行	施設外就労	福祉C・大台・えぶろん	356名	93名	449名
	職場開拓	ハローワーク・各企業	98名	16名	114名
	求職登録・申請等	ハローワーク	16名	4名	20名
	面接書類作成等	ジョイナスつかさ	17名	3名	20名
	就労定着支援	山信・林テレ・ホームックス	345名	46名	391名
就労継続	請負作業	施設内	2,493名	802名	3,295名
	施設外就労	福祉C・大台	1,257名	264名	1,521名
	地域環境美化	周辺自治区内	197名	88名	285名
本人委員会 (毎週月曜日)	東南アジアパソコン委員会	活動室2	245名	31名	276名
	弁当委員会	食堂	126名	210名	336名
	つかさ新聞社	活動室2	252名	0名	252名
	KITTO工房	活動室1	210名	5名	215名
計			5,612名	1,562名	7,174名

### (4) 余暇活動支援(行事・旅行等)

余暇活動の種類	時期・回数	参加利用者数
誕生日会	毎月第4月曜日・10回 (2、3月該当者なしで未実施)	242名
七夕会	7月8日	24名
本人委員会発表会(つかさ内)	8月19日	25名
本人委員会発表会(民生委員)	9月11日	26名
成人を祝う会	1月20日	26名
本人委員会発表会(保護者向)	2月18日	25名
お楽しみ会	11月25日・2月24日	48名
就職者お別れ会	5月20日・6月20日、24日 7月29日・12月9日 3月31日	150名

### (5) 食事

昼食形態	【食事時間】 昼食：12：00～13：00 ○昼食は弁当方式(個人により持参または注文)
------	--

## (6) 健康管理

### ①医療機関との連携

診療科目	病院名
総合	豊田厚生病院
緊急時	救急車対応

- ・かかりつけ医の把握
- ・医療機関と連携した通院 1件

### ②健康管理

- ・年1回の健康診断の実施（6月）
- ・年1回の歯科診断の実施（7月）

## 8 施設設備管理業務

施設設備の修理・工事	育成会看板設置工事、相談室エアコン設置
施設設備の保守点検委託業務	空調設備(法定点検年2回)、電気設備(法定点検年1回)
施設設備の管理業務	① 棟内、日常清掃（月～金） ・ごみ回収（週1回）、ワックスがけ（1回） ② 資源ごみ回収（2回）

## 9 防災対策

### (1) 防災訓練

実施項目	実施日	実施内容
避難訓練	毎月1回	火災・地震を想定しての避難訓練

## 10 ボランティアの受入れ

6月18日	地区民生児童委員さんの草取り
9月17日	地区民生児童委員さんの草取り

## 11 実習生・就労等体験の受入れ

	受入学校名	実習期間	人数
実習生	三好養護学校（3年）	6月17日～21日	3名
	〃	6月24日～28日	3名
	個人（女性）	6月18日～7月12日	1名
	三好養護学校（3年）	7月9日～12日	1名
	愛知教育大学付属（2年）	7月22日～25日、 12月19日～24・25・26日	1名
	三好養護学校（2年女性）	7月24日、8月22日、12月25日	1名
	三好養護学校（2年男性）	7月29日～31日	1名
	三好養護学校（2年男性）	8月19日～21日、 12月25・26日	1名
	三好養護学校（1年男性）	8月20日～21日	1名



実習生	三好養護学校（1年男性）	8月26日～30日	1名
	愛知県立岡崎聾学校	9月9日～13日 3月10日～20日（除11・14日）	1名
	三好養護学校（3年）	10月21日～25日	3名
	〃	10月28日～11月1日	4名
	三好養護学校（2年女性）	3月24・25日	1名
	三好養護学校（2年女性）	3月26日～28日	1名
支援実習生	豊田大谷高校 1・2年生	3月11日～19日	24名

## 12 保護者会活動

活動名	活動時期	活動内容
保護者会	毎月第3火曜日	定例会
草取り	5月14日	施設内の草取り
日帰り旅行	10月12日	常滑陶芸教室とまるは食堂
バザー出店	11月3日	朝日丘交流館祭で自主製品販売
大掃除	12月9日	事務所内清掃
忘年会	〃	大掃除終了後 昼食・カラオケ

## 13 社会貢献活動

活動名	活動時期	活動内容
地域のゴミ拾い	4月～3月	1時間かけて地域を回り、燃えるゴミ・ペットボトル・空き缶等を回収

## 14 まとめ

### (1)就労移行

#### ◇就労支援

- ・就労移行取り組み3年目で、今年は就労継続A型事業所も含め7名の就職者を送り出した。
- ・就職後の定着支援について、企業との信頼関係や就職者の生活支援等、課題が見えてきた。
- ・就職のための他のジョイナスからの受入で、入社までの期間が短く十分な対応ができずに、送り出すことになってしまった。

#### ◇生活支援

- ・社会人として地域で生活していくための力をつける重要性を感じた。
- ・働くということを、自分なりに理解し、責任を持って仕事ができるように継続して支援していく必要性を感じた。
- ・あいさつや返事、報告などのコミュニケーションの訓練が、就職後に役立っている。

### (2)就労継続B型

#### ◇就労支援

- ・施設外就労先の大台エコ・システムで分別材料が減少した為、日当たり3時間の就労時間が2時間に削減となり、売上実績前年未達成。
- ・新規に猿投北交流館のイベントに4月・11月の2回出店し、地域バザー参加回数を増やすことができた。
- ・利用者さん自らが作成できる自主製品（ハンディモップ）を作成できた。

# ジョイナスさかえ <就労継続支援B型>

1 所在地 愛知県豊田市栄町 1-1

2 職員体制

管理者兼 サービス管理責任者	1人	常勤支援員	4人
		非常勤支援員	1人

3 定員・利用人数推移

定員=23名	4月	5月	6月	7月	8月	9月	10月	11月	12月	1月	2月	3月	月間平均
登録利用者数	23	23	23	23	23	23	23	23	23	23	23	23	23.0名
開所日数	21	22	20	22	20	19	23	20	19	19	19	20	20.3日
月間稼働延べ日数	483	506	460	506	460	437	529	460	437	437	437	460	467.7日
月間出勤延べ日数	447	495	448	495	443	426	506	440	422	422	420	436	450.日
出勤率	93%	98%	97%	98%	96%	97%	96%	96%	97%	97%	96%	95%	96.2%

法人全体出勤率	93.1%
---------	-------

4 売上推移

年間売上合計	5,960,483円	法人売上	30,370,146円	全体に占める割合	19.6%
--------	------------	------	-------------	----------	-------



5 平均工賃

当事業所平均工賃	9,371円/人	対前年比	116.8%
法人全体平均工賃	10,927円/人	対前年比	112.8%

※上記年間売上が、当事業所の平均工賃に結びついているものではありません

6 実習実績 (延べ人数)

	4月	5月	6月	7月	8月	9月	10月	11月	12月	1月	2月	3月	実習合計
テーブルマナー 身だしなみ講座											24		24名
屋外・屋内実習									112	128	120	95	455名
職場・就労体験													
合計									112	128	144	95	479名

## 7 支援業務

### (1) 個別支援計画の策定

### (2) 日常生活支援

生活支援の項目	歯みがき	服装	爪点検	ハンカチ	言葉遣い	挨拶	栄養指導
達成率 (%)	90	90	90	85	90	90	80
実施度 (%)	100	100	100	100	100	100	100

### (3) 日中活動支援

種別	活動内容	活動場所	参加利用者数(延べ人数)		
			男	女	計
就労継続	請負作業	施設内	1,980名	410名	2,390名
	自主製品作成	施設内	840名	360名	1,200名
	施設外就労	パルク・大台エコ	1,380名	220名	1,600名
計			4,200名	990名	5,190名

### (4) 余暇活動支援(行事・旅行等)

余暇活動の種類		時期・回数	参加利用者数
お花・茶道教養		年3回 5月・9月・3月	72名
ワークショップ		年5回	120名
テーブルマナー		年1回 2月	24名
運動		月1回	288名
社会体験	ランチ	年1回お楽しみ会	24名
	美術館見学	年1回 12月	24名
初詣		年1回 1月	24名
豊田マラソン		年1回 11月	33名
七夕ランチ		年1回 7月	24名
ウォーキング		不定期	24名
音楽活動		月1回	288名

### (5) 食事

昼食形態	<b>【食事時間】</b> 昼食：12：00～13：00 ○昼食は弁当方式(個人により持参または注文)
------	---

## (6) 健康管理

### ①医療機関との連携

診療科目	病院名
総合	豊田厚生病院
緊急時	救急車対応

- ・かかりつけ医の把握
- ・医療機関と連携した通院 なし

### ②健康管理

- ・年1回の健康診断の実施(6月13日)
- ・年1回の歯磨き指導の実施(10月3日)
- ・月1回の体重測定
- ・年1回の食生活指導の実施(2月25日)

## 8 施設設備管理業務

施設設備の修理・工事	・蛇口交換(自動式) ・エアコン修理 ・トイレドア
施設設備の保守点検委託業務	・空調設備(法定点検年2回) ・電気設備(法定点検年1回)
施設設備の管理業務	・棟内清掃(月～金) ・ワックスがけ(年2回) ・草取り(月1回) ・廃棄物処理(週1回)

## 9 防災対策

### (1) 防災訓練

実施項目	実施日	実施内容
避難訓練	毎月第1水曜日	地震・火災発生時の対応・行動練習

## 10 ボランティアの受入れ

華道・茶道の先生4名	年3回 5月22日 9月25日 3月13日
豊田大谷高校3名	3月13日

## 11 実習生・就労等体験の受入れ

	受入学校名	実習期間	人数
実習生	三好養護学校	6月17日～6月28日	1名
	岡崎聾学校	7月1日～7月12日	1名
	三好養護学校	7月22日・7月24日	1名
	三好養護学校	8月1日～8月2日	1名
	三好養護学校	10月21日～11月1日	1名
	三好養護学校	3月27日	1名
就労体験	高橋中学校	6月5日～6月6日	6名

## 12 保護者会活動

活動名	活動時期	活動内容
保護者会	月1回	定例会
日帰り旅行	11月30日	富士山
七夕ランチ	7月13日	手作りランチ
パレットルーム	月3回	手作り雑貨の作成

## 13 社会貢献活動

活動名	活動時期	活動内容
交通安全立哨活動	交通安全週間	交通安全の呼びかけ
環境美化活動	月1回ジョイナスさかえ5Sの日	事業所周辺のゴミ拾い・草取り

## 14 まとめ

### ◇就労支援

- ・社会人としてのマナー習得のため、テーブルマナー、茶華道(茶道立礼席)を体験。
- ・施設外就労(清掃)において担当場所を交代制にし、清掃技術の取得・向上を目指した。
- ・グループである西山公園の利用者の異動・退所により人員が減少したため、実習として応援に入る人数を増やす。ほぼ全員が実習を行った。

### ◇生活支援

- ・日常の手洗い、うがい、歯みがきの励行や講師を招いての食生活指導により、健康維持への意識向上を図る。
- ・週1度の身だしなみ確認、月間目標による挨拶の励行。
- ・ウォーキング、ランニングによる体力づくりを実施。第36回豊田マラソンに12名が参加。
- ・音楽活動‘アンサンブル風’にて手話ソングを練習し、育成会主催の‘音楽祭 Piece vol.5’に出場。‘新成人のつどい’においても合唱を披露。



# ジョイナスさかえ 西山公園 <就労継続支援B型>

1 所在地 愛知県豊田市西山町 5-1

2 職員体制

管理者兼 サービス管理責任者	1人 (兼務)	常勤支援員	1人
-------------------	------------	-------	----

3 定員・利用人数推移

定員=7名	4月	5月	6月	7月	8月	9月	10月	11月	12月	1月	2月	3月	年間平均
登録利用者数	7	7	7	7	7	7	7	7	7	7	7	7	7.0名
開所日数	21	21	21	21	20	20	22	21	19	19	19	20	20.3日
月間稼働延べ日数	147	147	147	147	140	140	154	147	133	133	133	140	142.3日
月間出勤延べ日数	110	117	117	108	111	106	126	123	112	121	121	133	117.1日
出勤率	75%	80%	80%	73%	79%	76%	82%	84%	84%	91%	91%	95%	82.3%

法人全体出勤率	93.1%
---------	-------

4 平均工賃

当該施設平均工賃	23,611円/人	対前年比	119.9%	3屋外施設平均	25,859円/人
法人全体平均工賃	10,927円/人	対前年比	112.8%		



5 実習実績 (延べ人数)

	4月	5月	6月	7月	8月	9月	10月	11月	12月	1月	2月	3月	実習等合計
テーブルマナー 身だしなみ講座	5	6		1	5	5	6		6	5		5	44名
屋内外実習	4	19	20	11	17					18	14	17	120名
買物・公共機関体験等	10	12		1	5	5	6	3	6		11	5	64名
合 計	19	37	20	13	27	10	12	3	12	23	25	27	228名

## 7 支援業務

### (1) 個別支援計画の策定

- ・利用者全員7名

### (2) 日常生活支援

生活支援の項目	生活スキルの向上(手洗い、うがい、 歯磨き、食事の用意、後片付け)	社会生活能力の向上(コミュニケーション、 交通機関の利用、社会資源の活用)
達成率(%)	80	60
実施度(%)	80	80

### (3) 日中活動支援

種別	活動内容	活動場所	参加利用者数(延べ人数)		
			男	女	計
就労継続	清掃、除草 ごみ拾い作業	公園内	1,440名	0名	1,440名
計			1,440名	0名	1,440名

### (4) 余暇活動支援(行事・旅行等)

余暇活動の種類	時期・回数	参加利用者数
帰りの会での歌	週2回	576名
運動(活動タイム)	2回	12名
豊田市中心図書館訪問	3回	18名
お楽しみ会(慰労食事会)	6回	32名
とよたガーデニングフェスタ	4月27日	5名
音楽祭	6月16日	6名
七夕会	7月6日	5名
障がい者ダーツ大会	7月13日	1名
カラオケ大会	8月10日	5名
プラネタリウム観賞	9月14日	6名
よっていきん祭訪問	10月18日	6名
秋の日帰り旅行	11月11日	6名
豊田マラソン大会	11月17日	3名
障がい者作品展鑑賞	12月6日	6名
クリスマス会	12月8日	6名
新年会	1月14日	5名
新成人のつどい	1月19日	6名
豊田市交通安全学習センター訪問	2月26日	6名
買い物体験	3月20日	6名

## (5) 食事

昼食形態	【食事時間】 昼食：12：00～13：00 ○昼食は弁当方式（個人により持参又は注文）
午前と午後 の休憩	【お茶の時間】 午前のお茶：10:05～10:30 午後のお茶：15:00～15:25 ○午前はお茶のみ、午後はお茶におやつ付き

## (6) 健康管理

### ①医療機関との連携

診療科目	病院名
総合	豊田厚生病院
緊急時	救急車対応

- ・かかりつけ医は、利用契約の際に把握。契約書に記載。
- ・医療機関と連携した通院 なし

### ②健康管理

- ・年1回の健康診断の実施
- ・健康状態のチェック（出勤日の朝の会にて）
- ・ラジオ体操（出勤日、朝の会の後）
- ・手洗い、うがい（出勤日、外出後）
- ・歯磨き（出勤日、昼食後。年一回の歯科検診）
- ・水分の補給（出勤日、10時と15時の2回）
- ・体重測定（毎月一回、7日頃）

## 8 施設設備管理業務

施設設備の修理・工事	西山公園事務所が管理
施設設備の保守点検委託業務	同上
施設設備の管理業務	同上

- ・保険安全委員会による休憩室・台所などの安全点検の実施(年一回)。

## 9 防災対策

### (1) 防災訓練

実施項目	実施日	実施内容
避難訓練	半年に1回（4月と9月）	火災・地震を想定しての避難訓練
公園合同防災訓練	年一回	火災を想定、避難。ナマズ号にて震度7の地震体験

## 10 ボランティアの受入れ

無し

## 11 実習生・就労等体験の受入れ

	受入学校名	実習期間	人数
実習生	豊田大谷高校	3月13, 14日	6名
	ジョイナスさかえ利用者	12月10日から毎日朝2時間	6人
		12月半ばから原則毎日一日中	2人
就労体験	無し		0名

## 12 保護者会活動

活動名	活動時期	活動内容
保護者会定例会	4月から2ヶ月に1回と3月	行事、連絡事項の確認、競技についての話し合い等
ゴキブリ団子作り	4月9日	自主製品のゴキブリ団子作り
とよたガーデニングフェスタ	4月27日	自主製品販売など
秋の日帰り旅行	11月11日	琵琶湖東部への旅行計画と実施
新年会	1月14日	昼食会、カラオケ

## 13 社会貢献活動

活動名	活動時期	活動内容
あいさつ運動	勤務日	公園関係者及び公園利用者への挨拶活動
ごみ拾い運動	雨の日	公園周辺のごみ拾い活動

## 14 まとめ

### ◇就労支援

- ・社会的マナーの定着、基礎体力の向上、生活の基本的なスキルの定着とその能力の向上をはかった。社会的マナーは日々の挨拶や飲食店での会食などを通して、基礎体力は日々の作業や運動の時間を通して、生活の基本的なスキルとその能力は、公共交通機関の利用や図書館などの公共施設の利用などを通して、定着ないし向上をはかった。

### ◇生活支援

- ・毎日、朝の会や帰りの会で身なりの清潔さをチェックした。また作業の合間の手洗い、うがい、食後の歯磨きを励行した。
- ・昨年に引き続き、月一回体重を測定し、肥満気味の利用者には、食生活の改善を家庭も合わせて提案していった。また、ジョイナスさかえグループで管理栄養士を招いて、食生活指導を受け、健康意識の改善を図った。
- ・お楽しみ会で飲食店や公共施設に行く際、バス利用経験を合わせて行った。

# ジョイナスふれあい <就労継続支援B型>

1 所在地 愛知県豊田市喜多町 6-61-1

2 職員体制

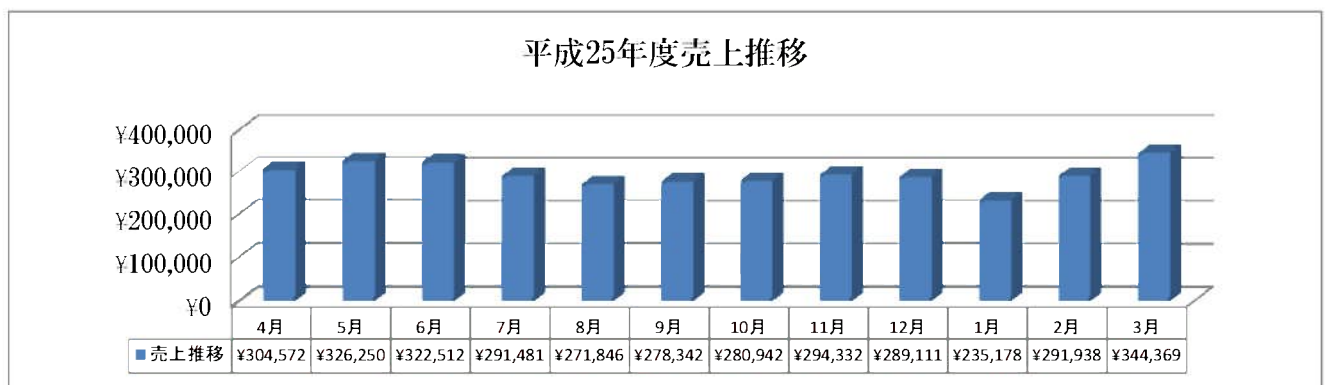
管理者	1人	常勤支援員	4人
サービス管理責任者	1人	非常勤支援員	2人

3 定員・利用人数推移

定員=32名	4月	5月	6月	7月	8月	9月	10月	11月	12月	1月	2月	3月	月間平均
登録利用者数	29	29	29	29	29	29	29	28	28	28	28	28	28.6名
開所日数	21	22	20	22	20	19	23	20	19	19	19	20	20.3日
月間稼働延べ日数	609	638	580	638	580	551	667	560	532	532	532	560	581.6日
月間出勤延べ日数	573	613	559	608	531	515	617	535	482	508	482	511	544.5日
出勤率	94%	96%	96%	95%	92%	93%	93%	96%	91%	95%	91%	91%	93.6%
法人全体出勤率												93.1%	

4 売上推移

年間売上合計	3,530,873円	法人売上	30,370,146円	全体に占める割合	11.6%
--------	------------	------	-------------	----------	-------



5 平均工賃

当事業所平均工賃	5,598円/人	対前年比	101.5%
法人全体平均工賃	10,927円/人	対前年比	112.8%

※上記年間売上が、当事業所の平均工賃に結びついているものではありません

6 実習実績（延べ人数）

	4月	5月	6月	7月	8月	9月	10月	11月	12月	1月	2月	3月	実習合計
企業実習													—
屋外実習		5		5		5		10	14				39名
職場・就労体験													—
合計		5		5		5		10	14				39名



## 7 支援業務

### (1) 個別支援計画の策定

・利用者全員 29 名→11 月より 28 名

### (2) 日常生活支援

生活支援の項目	歯みがき	服装	爪点検	ハンカチ	言葉遣い	挨拶	栄養指導
達成率 (%)	80%	80%	40%	90%	40%	80%	100%
実施度 (%)	70%	70%	40%	0%	70%	90%	100%

### (3) 日中活動支援

種 別	活動内容	活動場所	参加利用者数 (延べ人数)		
			男	女	計
就労継続	ビス仕分け	作業室	3,609 名	4,400 名	8,509 名
	箱成形	作業室	1,533 名	1,573 名	3,106 名
	自主製品作成	作業室	685 名	1,105 名	1,790 名
	アイクル	食堂	108 名	94 名	202 名
計			5,935 名	7,172 名	13,607 名

### (4) 余暇活動支援 (行事・旅行等)

余暇活動の種類	時期・回数	参加利用者数
誕生会	誕生者のある月 計 11 回	296 名
カレンダー作り	8 月～3 月 8 回	211 名
入所式	4 月 1 日	26 名
お花見	4 月 3 日	28 名
手作りランチ	4 月 30 日、5 月 2 日 8 月 15 日、8 月 16 日	100 名
カラオケ	5 月 1 日、9 月 13 日	54 名
七夕会	7 月 5 日	29 名
交通安全体験学習	7 月 19 日	27 名
お盆の食事会	8 月 14 日	21 名
ふれあい文化祭	11 月 26 日、11 月 27 日	51 名
年賀状作り	12 月 12 日	26 名
クリスマス会	12 月 26 日	25 名
初詣、鏡開き	1 月 10 日	26 名
節分	2 月 3 日	27 名
バレンタイン買い物	2 月 13 日	25 名
おこしもの作り	2 月 28 日	28 名
ひな祭り	3 月 3 日	25 名

## (5) 食事

昼食形態	【食事時間】12:00~13:00 昼食は弁当方式（個人により持参又は注文）
------	---

## (6) 健康管理

### ①医療機関との連携

診療科目	病院名
総合	豊田市厚生病院
緊急時	救急車対応

- ・かかりつけ医の把握
- ・医療機関と連携した通院 なし

### ②健康管理

- ・月1回の体重測定、年1回の健康診断の実施（6月14日）
- ・年1回の歯科検診の実施（8月29日）、歯磨き指導（2月6日）
- ・年1回の食生活指導の実施（1月23日）
- ・日々の手洗い、うがい等による予防対策の励行

## 8 施設設備管理業務（シルバー人材センター管理施設）

施設設備の修理・工事	※豊田市シルバー人材センターが管理
施設設備の保守点検 委託業務	※豊田市シルバー人材センターが管理
施設設備の管理業務	※豊田市シルバー人材センターが管理 ・廃棄物処理（可燃物毎週1回、金属他1回）

## 9 防災対策

### (1) 防災訓練

実施項目	実施日	実施内容
避難訓練	6月4日、9月3日	火災・地震を想定しての避難訓練
合同避難訓練	7月22日、11月12日	シルバー人材センターとの合同避難訓練 消防訓練等。

## 10 ボランティアの受入れ

5月28日	挙母小学校5年生との交流
8月26日	中京大学2年生が施設見学及び就労支援の体験学習
11月28日	崇化館中学校3年生との交流
3月11、13、14、17、18、24日	大谷高校1・2年生が施設体験

## 11 実習生・就労等体験の受入れ

	受入学校名	実習期間	人数
実習生	三好養護学校	6月17日~6月28日	3名
	〃	8月26日~8月27日	1名

実習生	三好養護学校	8月22日	1名
	〃	8月30日	1名
	〃	10月21日～11月1日	3名
	〃	12月24日～12月26日	1名
	豊田市美里中学	11月12日～11月14日	1名
	ジョイナスふれあい鞍ヶ池	7月22日～7月26日	1名
	〃	8月19日～8月23日	1名
	〃	8月26日～8月30日	1名
	〃	9月2日～9月6日	1名
	〃	9月9日～9月13日	1名
〃	11月18日～12月20日	1名	
就労体験			

## 12 保護者会活動

活動名	活動時期	活動内容
保護者会	毎月第4木曜日	定例会
奉仕活動	11月28日	事業所周辺の清掃
お食事会	3月27日	豊田スタジアムにて食事

## 13 社会貢献活動

活動名	活動時期	活動内容
環境美化活動	6月12日、9月19日	施設周辺のゴミ拾い
交通安全立哨活動	7月10日、9月11日 12月10日	交通安全の呼びかけ

## 14 まとめ

### ◇就労支援

- ・利用者にわかりやすい、写真付きの作業マニュアルを作成する。
- ・作業治具を作成し作業の効率化を図る。
- ・「J&Jカフェ」による接客業務にて地域やシルバー人材センターの方との交流の場を設けると共に、コミュニケーションの向上、社会的マナーを身に付ける。
- ・新作業（アイクル、三菱ラベル仕分け、新箱作業）を開始した。

### ◇生活支援

- ・講師による栄養指導、歯磨き指導を行う。利用者の意識が高まり、日々の歯磨きも丁寧に磨けるようになってきた。
- ・本人クラブ（音楽、創作、学習、運動、生活）を月2回実施。ふれあい文化祭にて発表を行う。
- ・交通ルールの再確認、意識向上の為、豊田市交通安全学習センターにて交通安全の指導を受ける。
- ・毎月の体重測定の際に爪の確認を行うようにした。

# ジョイナスふれあい 鞍ヶ池公園 <就労継続支援B型>

1 所在地 愛知県豊田市矢並町法沢 714-5

## 2 職員体制

管理者	1人(兼務)	常勤支援員	1人
サービス管理責任者	1人(兼務)		

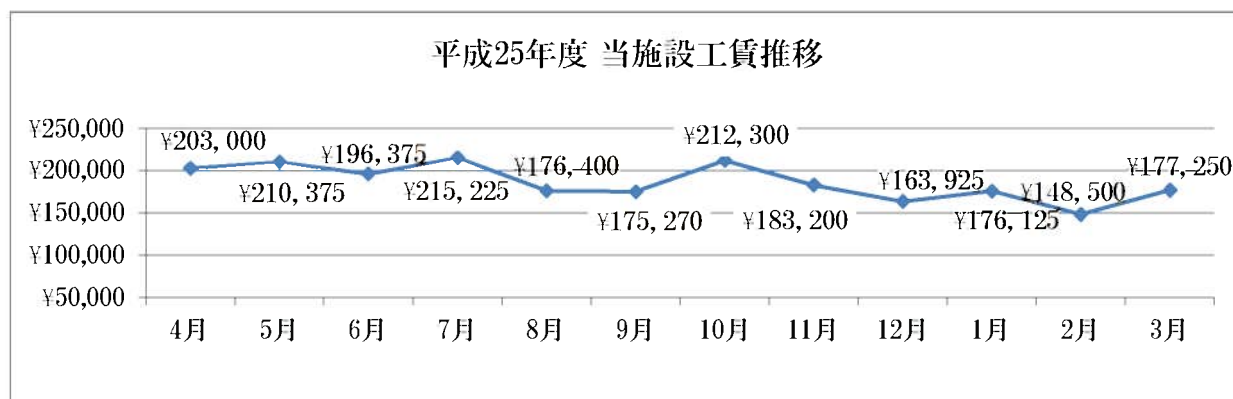
## 3 定員・利用人数推移

定員=7名	4月	5月	6月	7月	8月	9月	10月	11月	12月	1月	2月	3月	年間平均
登録利用者数	7	7	7	7	7	7	7	7	7	7	7	7	7.0名
開所日数	21	22	20	22	20	19	23	20	19	19	19	20	20.3日
月間稼働延べ日数	147	154	140	154	140	133	161	140	133	133	133	140	142.3日
月間出勤延べ日数	140	152	137	152	135	130	159	139	130	130	108	132	137.日
出勤率	95%	99%	98%	99%	96%	98%	99%	99%	98%	98%	81%	94%	96.3%

法人全体出勤率	93.1%
---------	-------

## 4 平均工賃

当該施設平均工賃	26,642円/人	対前年比	100.1%	3屋外施設平均	25,859円/人
法人全体平均工賃	10,927円/人	対前年比	112.8%		



## 5 実習実績 (延べ人数)

	4月	5月	6月	7月	8月	9月	10月	11月	12月	1月	2月	3月	実習等合計
企業実習													—
屋内実習				5	10		8	10	15				48名
職場・就労体験													—
合計				5	10		8	10	15				48名

## 7 支援業務

### (1) 個別支援計画の策定

・利用者全員 7名

### (2) 日常生活支援

生活支援の項目	歯みがき	服装	爪点検	ハンカチ	言葉遣い	挨拶	栄養指導
達成率 (%)	80%	80%	30%	80%	50%	90%	100%
実施度 (%)	90%	70%	0%	30%	60%	100%	100%

### (3) 日中活動支援

種別	活動内容	活動場所	参加利用者数 (延べ人数)		
			男	女	計
就労継続	清掃、除草 ゴミ拾い	公園内全体 (小動植物園)	1,142名	460名	1,602名
計			1,142名	460名	1,602名

### (4) 余暇活動支援 (行事・旅行等)

余暇活動の種類	時期・回数	参加利用者数
誕生会	誕生者のある月 (5月、8月、11月、1月、2月、3月)	32名
入所式・花見	4月1日	6名
食事会	5月2日、8月9日 8月16日、11月15日 12月6日、1月23日 2月20日、3月26日	46名
七夕会	7月5日	7名
カラオケ	8月9日	7名
プラネタリウム鑑賞	8月16日	6名
障がい者作品展見学	12月6日	6名
クリスマス会	12月25日	7名
初詣	1月6日	6名
お正月のお楽しみ会	1月10日	6名
お雛様鑑賞	2月20日	6名
ひな祭り (Jふれあい合同)	3月3日	6名
社会見学	3月11日	6名

### (5) 食事

昼食形態	<b>【食事時間】</b> 昼食：12：00～13：00 昼食は弁当方式 (個人により持参又は注文)
------	--



## (6) 健康管理

### ①医療機関との連携

診療科目	病院名
総合	豊田厚生病院
緊急時	救急車対応

- ・かかりつけ医の把握
- ・医療機関と連携した通院 なし

### ②健康管理

- ・月1回の体重測定・血圧測定、年1回の健康診断の実施（6月14日）
- ・年1回の歯科検診の実施（8月29日）、歯磨き指導（2月6日）
- ・年1回の食生活指導の実施（1月23日）
- ・毎日のストレッチ又はゆっくりマラソン

## 8 施設設備管理業務

施設設備の修理・工事	公園緑地協会鞍ヶ池公園管理事務所
施設設備の保守点検 委託業務	消火器点検・ガス漏れ警報器
施設設備の管理業務	公園緑地協会鞍ヶ池公園管理事務所

## 9 防災対策

### (1) 防災訓練

実施項目	実施日	実施内容
避難訓練	4月、5月、6月、7月、9月 10月、11月、3月	火災・地震を想定しての避難訓練

## 10 ボランティアの受入れ なし

## 11 実習生・就労等体験の受入れ

	受入学校名	実習期間	人数
実習生	ジョイナスふれあい	5月20日～5月24日	1名
	〃	7月22日～7月26日	1名
	ジョイナスさかえ西山公園	7月29日～8月28日	1名
	ジョイナスふれあい	9月2日～9月6日	1名
	〃	11月18日～12月20日	1名
就労体験			

## 12 保護者会活動

活動名	活動時期	活動内容
保護者会	偶数月＋3月	定例会
夏の食事会	8月9日	食事
日帰り旅行	11月9日	みかん狩りとフルーツパーク
新年会	2月7日	食事
保護者会の反省会	3月20日	カラオケ・食事

## 13 社会貢献活動

活動名	活動時期	活動内容
交通安全立哨活動	毎月（10日、20日、30日）	交通安全の呼びかけ
環境美化管理棟合同	毎月1回	公園駐車場、県道沿いのゴミ拾い

## 14 まとめ

### ◇就労支援

- ・個々にあった体力強化（マラソン・ストレッチ）を行う。
- ・当番制（班長、お茶当番、ゴミ担当）を取り入れ、それぞれの役割に責任を持たせ、作業の効率化を図った。
- ・作業の統一化を図り、誰でも同じように作業が出来るようになった。
- ・毎月の目標を全員で話し合いをし決め、確認と反省を繰り返し行うことにより目標への意識、作業意欲が高まる。

### ◇生活支援

- ・講師を招き、歯磨き指導を行うことにより全体の歯が磨けるようになってきた。また月1度の歯ブラシチェックを取り入れ衛生面の向上へ繋がる。
- ・買い物体験・食事会等にて社会資源の活用及び、公共機関の利用を設ける。また社会的マナーを身に付ける。
- ・作業後の手洗い・うがい、日々の声掛けにより定着。

## ジョイナスえかく <就労継続支援B型>

1 所在地 愛知県豊田市永覚町中山畑 39

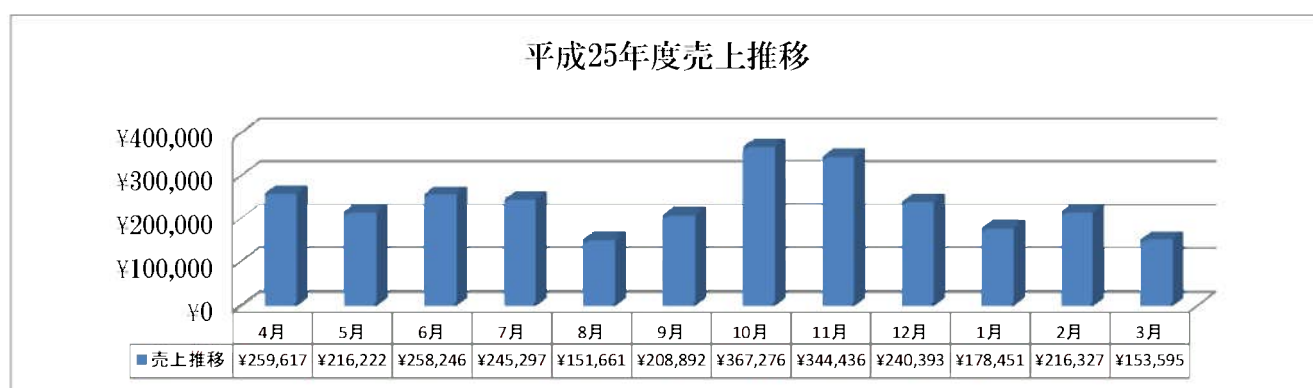
2 職員体制	管理者	1人	常勤支援員	2人
	サービス管理責任者	1人	非常勤支援員	2人

### 3 定員・利用人数推移

定員=20名	4月	5月	6月	7月	8月	9月	10月	11月	12月	1月	2月	3月	月間平均
登録利用者数	17	16	16	16	16	16	16	16	16	16	16	16	16.1名
開所日数	21	22	20	22	20	19	23	21	19	19	19	20	20.4日
月間稼働延べ日数	357	352	320	352	320	304	368	336	304	304	304	320	328.4日
月間出勤延べ日数	336	311	290	331	291	277	347	277	259	250	232	284	290.4日
出勤率	94%	88%	91%	94%	91%	91%	94%	82%	85%	82%	76%	89%	88.4%
法人全体出勤率												93.1%	

### 4 売上推移

年間売上合計	2,840,413円	法人売上	30,370,146円	全体に占める割合	9.4%
--------	------------	------	-------------	----------	------



### 5 平均工賃

当事業所平均工賃	5,489円/人	対前年比	107.1%
法人全体平均工賃	10,927円/人	対前年比	112.8%

※上記年間売上が、当事業所の平均工賃に結びついているものではありません

### 6 実習実績 (延べ人数)

	4月	5月	6月	7月	8月	9月	10月	11月	12月	1月	2月	3月	実習合計
企業実習	3												3
企業面接	1												1
職場・就労体験													—
合計	4												4

## 7 支援業務

### (1) 個別支援計画の策定

・利用者全員 17 名（5 月 1 名就職による退所）

### (2) 日常生活支援

生活支援の項目	挨拶	言葉遣い	食事のマナー	身なり	時間を守る	交通機関の利用
達成率 (%)	100	80	80	80	70	85
実施度 (%)	100	100	100	100	100	85

### (3) 日中活動支援

種別	活動内容	活動場所	参加利用者数（延べ人数）		
			男	女	計
就労継続	請負作業	主に作業室	1,459 名	1,570 名	3,029 名
	施設外就労	企業内	123 名	140 名	263 名
	自主製品作り	活動室	591 名	716 名	1,307 名
	納品・集金	委託店	158 名	169 名	327 名
	バザー		8 名	12 名	20 名
計			2,339 名	2,607 名	4,946 名

### (4) 余暇活動支援（行事・旅行等）

余暇活動の種類		時期・回数	参加利用者数
誕生日会		誕生日者のある月／8 回	111 名
お花見弁当		4 月 4 日	16 名
お楽しみ会		4 月 26 日 7 月 22 日 8 月 23 日	45 名
カレー作り		7 月 25 日	16 名
クルージング		9 月 6 日	16 名
バーベキュー		11 月 7 日	14 名
ボランティアの活用	オカリナ演奏	4 月 15 日／7 月 22 日 10 月 21 日／1 月 15 日	57 名
	オカリナ練習	3 月 7 日	6 名
クリスマス会		12 月 13 日	13 名
鏡開き		1 月 15 日	12 名
ひな祭り		3 月 3 日	14 名
畑作業		随時 15 回	61 名
ゆとりの時間		毎月（9 月）以外 11 回	160 名

## (5) 食事

昼食形態	【食事時間】 昼食：12：00～13：00 ○昼食は弁当方式（個人により持参または注文）
------	--

## (6) 健康管理

### ①医療機関との連携

診療科目	病院名
総合	豊田厚生病院
緊急時	救急車対応

- ・かかりつけ医の把握、医療機関と連携した通院なし

### ②健康管理

- ・健康診断の受診（6月24日）
- ・歯科検診（7月11日）
- ・栄養指導（7月18日）
- ・体重測定（1回/月）
- ・ラジオ体操と歯磨き（毎日）
- ・ダンベルウォーキング

## 8 施設設備管理業務

施設設備の修理・工事	EM 簡易型培養器設置、窓ガラス飛散防止フィルム貼付
施設設備の保守点検 委託業務	①浄化槽の保守点検（3回） ②エアコン保守点検（2回）
施設設備の管理業務	①清掃（月～金） ②ゴミ回収（週1回） ③資源ゴミ回収（2回） ④松の剪定（1回）

## 9 防災対策

### (1) 防災訓練

実施項目	実施日	実施内容
避難訓練	毎月1回	火災・地震を想定しての避難訓練

## 10 ボランティアの受入れ

団体ボランティア	オカリナふるさと オカリナ演奏（4月15日7月22日10月21日1月15日）
	オカリナふるさと オカリナ演奏指導（3月7日）



## 11 実習生・就労等体験の受入れ

	受入学校名	実習期間	人数
実習生	末野原中学校	7月24日	1名
	三好養護学校	12月24日・3月27日	2名
	豊田養護学校	3月24日～25日	2名
就労体験			

## 12 保護者会活動

活動名	活動時期	活動内容
保護者会	毎月第3木曜日	作業所活動・行事等の協議
日帰り旅行	10月26日	鳥羽
バザー出店	10月6日	上郷 GOGO フェスティバルで自主製品販売
布製品制作	随時	マスク等の作成

## 13 社会貢献活動

活動名	活動時期	活動内容
環境美化	不定期	作業所周辺のゴミ拾い

## 14 まとめ

### ◇就労支援

- ・社会性の向上と社会参加を目的に、自主製品の納品、販売、集金業務を行いました。
  - ① 14か所での委託販売を行うことができた。
  - ② 豊田市老人福祉センター豊寿園で立会販売を行う。(26年1月より月1回)
  - ③ バザーへの参加
- ・自主製品の製造・販売を主にした活動形態に移行し、14か所の委託販売店と自主製品のバリエーションを増やす活動および受託作業の作業効率アップを行うとともに、利用者の積極的な活動と職員の努力が実り、前年度より売上と工賃をアップすることができ、来期に向かっての準備ができた。

### ◇生活支援

- ・社会人としてのマナーとして、朝の挨拶、服装について声掛け、見守りを行う。
- ・日常の手洗い、歯磨き、うがいの励行。利用者の健康管理の為、講師を招き食生活指導を行う。

# ジョイナスたかおか <就労継続支援B型>

1 所在地 愛知県豊田市若林西町西山 18-2

2 職員体制

管理者兼 サービス管理責任者	1人	常勤支援員	2人
		非常勤支援員	1人

3 定員・利用人数推移

定員=10名	4月	5月	6月	7月	8月	9月	10月	11月	12月	1月	2月	3月	月間平均
登録利用者数	11	11	11	11	11	11	11	11	11	11	11	11	11.0名
開所日数	21	22	20	22	20	19	23	20	19	19	19	20	20.3日
月間稼働延べ日数	231	242	220	242	220	209	253	220	209	209	209	220	223.7日
月間出勤延べ日数	226	223	214	229	203	202	233	201	196	193	186	192	208.2日
出勤率	98%	92%	97%	95%	92%	97%	92%	91%	94%	92%	89%	87%	93.1%
法人全体出勤率												93.1%	

4 売上推移

年間売上合計	1,579,961円	法人売上	30,370,146円	全体に占める割合	5.2%
--------	------------	------	-------------	----------	------



5 平均工賃

当事業所平均工賃	5,528円/人	対前年比	112.2%
法人全体平均工賃	10,927円/人	対前年比	112.8%

※上記年間売上が、当事業所の平均工賃に結びついているものではありません

6 実習実績 (延べ人数)

	4月	5月	6月	7月	8月	9月	10月	11月	12月	1月	2月	3月	実習合計
企業実習													—
屋外実習													—
買い物実習					11								11
合計					11								11

## 7 支援業務

### (1) 個別支援計画の策定

利用者全員 11名

### (2) 日常生活支援

生活支援の項目	挨拶	歯磨き	手洗い	うがい	身なり	運動
達成率 (%)	100	80	80	100	70	50
実施度 (%)	100	100	100	100	90	70

### (3) 日中活動支援

種別	活動内容	活動場所	参加利用者数 (延べ人数)		
			男	女	計
就労継続	シートシール貼り	作業室	1,512名	1,260名	2,772名
	樹液シート袋入れ	作業室	1,512名	1,260名	2,772名
	リサイクル品 仕分け作業	リサイクル ステーション	720名	600名	1,320名
	PC解体	作業室	210名	0名	210名
計			3,954名	3,120名	7,074名

### (4) 余暇活動支援 (行事・旅行等)

余暇活動の種類	時期・回数	参加利用者数
誕生日会	該当月 (11回)	121名
ゆとりの時間 (体操)	毎月 (12回)	132名
調理実習	7月5日	11名
音楽観賞会	5月10日	11名
人形観劇会	9月27日	11名
買い物実習	8月29日	11名
刈谷ハイウェイオアシス	10月30日	11名

### (5) 食事

昼食形態	<b>【食事時間】</b> 昼食：12：00～13：00 ○昼食は弁当方式 (個人の持参及び注文)
------	---

## (6) 健康管理

### ①医療機関との連携

診療科目	病院名
総合	豊田厚生病院
緊急時	救急車対応

- ・かかりつけ医の把握
- ・医療機関と連携した通院 なし

### ②健康管理

- ・健康診断の実施（6月24日）
- ・歯科検診の実施（8月22日）

## 8 施設設備管理業務

施設設備の修理・工事	
施設設備の保守点検 委託業務	① 防災設備（法定点検2回） ②空調設備（法定点検2回） ② 電気設備（法定点検1回）
施設設備の管理業務	① 内清掃（毎週月～金曜日） ② 廃棄物処理（毎週1回）

## 9 防災対策

### (1) 防災訓練

実施項目	実施日	実施内容
避難訓練	年6回	地震を想定した訓練
避難訓練	7月12日	若林交流館までの避難を想定した訓練

## 10 ボランティアの受入れ

若林地区民生委員	地域交流会にて販売の援助（12月8日）
若林地区民生委員	清掃活動 利用者交流（7月9日）
若林地区福祉委員	清掃活動 利用者交流（2月19日）

## 11 実習生・就労等体験の受入れ

	受入学校名	実習期間	人数
実習生	三好養護学校高等部	7月24日	1名
	三好養護学校高等部	7月25日	1名
	三好養護学校高等部	8月20日	2名
	三好養護学校高等部	8月21日	1名
	三好養護学校高等部	3月24日	1名
	高岡中学校	11月5日～11月8日	1名
	三好養護学校高等部	3月24日・3月25日	1名
	三好養護学校高等部	3月25日	1名

## 12 保護者会活動

活動名	活動時期	活動内容
定例会	毎月第3金曜日	月の活動内容の検討
若林交流館祭	11月3日	自主製品の販売
地域交流会	12月8日	自主製品の販売

## 13 社会貢献活動

活動名	活動時期	活動内容
立哨活動	毎月10日・20日・30日	交通安全の呼びかけ

## 14 まとめ

### ◇就労支援

- ・今年度は新規受注作業が1件と既存の受注作業量の増加があった。そのため、利用者全員をどの作業にも参加できるように作業方法の検討を行った。日ごろ多くの作業にかかわることが難しい利用者にも「新しく出来ること」が増え、そこから利用者全員が多くの作業に係っていくことで作業に対するモチベーションを高めることができた。

### ◇生活支援

- ・手洗いうがいについては、各作業が終わったところで「手洗いうがいの時間です」と声をかけ、手洗い場にて行うことができている。洗い方が難しい利用者については支援員がその都度ついてやり方を見せ、身に付けられるように心がけた。
- ・体力づくりについては、年度後半受注作業増加のため、あまり実施することが難しかった。来年度は週の中に時間を設定し実施できるようにしていきたい。
- ・身なりについては作業中や事業所外へ出る際など、声掛けをきちんとするようにして意識づけを図った。



# ジョイナスたかおか 毘森公園 <就労継続支援B型>

1 所在地 愛知県豊田市小坂町 1-41

2 職員体制

管理者兼 サービス管理責任者	1人 (兼務)	常勤支援員	1人
-------------------	------------	-------	----

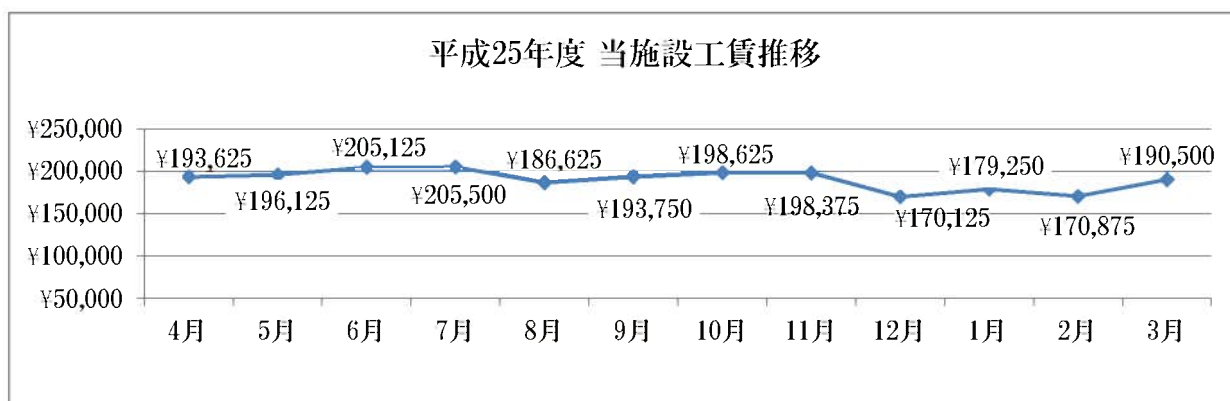
3 定員・利用人数推移

定員=7人	4月	5月	6月	7月	8月	9月	10月	11月	12月	1月	2月	3月	年間平均
登録利用者数	7	7	7	7	7	7	7	7	7	7	7	7	7.0名
開所日数	21	21	21	21	20	20	22	21	19	19	19	20	20.3日
月間稼働延べ日数	147	147	147	147	140	140	154	147	133	133	133	140	142.3日
月間出勤延べ日数	140	141	142	143	133	135	149	142	130	130	121	136	136.8日
出勤率	95%	96%	97%	97%	95%	96%	97%	97%	98%	98%	91%	97%	96.1%

法人全体出勤率 93.1%

4 平均工賃

当該施設平均工賃	27,244円/人	対前年比	103.4%	3屋外施設平均	25,859円/人
法人全体平均工賃	10,927円/人	対前年比	112.8%		



5 実習実績 (延べ人数)

	4月	5月	6月	7月	8月	9月	10月	11月	12月	1月	2月	3月	実習等合計
テーブルマナー 身だしなみ講座													—
屋内実習													—
買い物実習						7	6	7	7	7	7	7	48名
合 計						7	6	7	7	7	7	7	48名

## 7 支援業務

### (1) 個別支援計画の策定

- ・利用者全員 7名

### (2) 日常生活支援

生活支援の項目	歯みがき	身なり	うがい/手洗い	挨拶	お茶の用意/片付け
達成率 (%)	100	80	90	80	100
実施度 (%)	100	90	100	100	100

### (3) 日中活動支援

種別	活動内容	活動場所	参加利用者数 (延べ人数)		
			男	女	計
就労継続	清掃、除草 ゴミ拾い作業	毘森公園内	1,642名		1,642名
計			1,642名		1,642名

### (4) 余暇活動支援 (行事・旅行等)

余暇活動の種類	時期・回数	参加利用者数
とよたガーデニングフェスタ	4月29日	6名、保護者6名
お楽しみ会 (誕生月の食事会)	5月/7月/1月/2月/3月 各1回	述べ34名
カラオケ大会	8月8日	6名、保護者6名
ボウリングと食事会	10月21日	6名、保護者6名
忘年会	12月5日	6名、保護者6名
障がい者作品展見学と喫茶店	12月7日	7名
ゆとりの時間 (運動)	毎月1回	述べ78名
買い物実習	9月から毎月1回	述べ48名
たかおかとの交流	10月3日、12月26日	述べ13名

### (5) 食事

昼食形態	<b>【食事時間】</b> 昼食：12：00～13：00 ○昼食は弁当方式 (個人により持参または注文)
------	--

### (6) 健康管理

#### ①医療機関との連携

診療科目	病院名
総合	豊田厚生病院
緊急時	救急車対応

- ・かかりつけ医の把握
- ・医療機関と連携した通院 なし

## ②健康管理

- ・健康診断（6月5日）
- ・歯科検診および歯磨き指導（10月24日）
- ・うがいと手洗い、消毒（毎作業後）
- ・体重測定（毎月1回）
- ・歯磨き（毎日昼食後）
- ・ラジオ体操（毎日）

## 8 施設設備管理業務

施設設備の修理・工事	豊田市体育協会	毘森公園管理事務所
施設設備の保守点検委託業務	豊田市体育協会	毘森公園管理事務所
施設設備の管理業務	豊田市体育協会	毘森公園管理事務所

## 9 防災対策

### (1) 防災訓練

実施項目	実施日/実施内容
避難訓練	地震を想定・避難（4回）、火災を想定・避難（2回）

## 10 ボランティアの受入れ なし

## 11 実習生・就労等体験の受入れ

受入学校名		実習期間	人数
実習生	ジョイナスさかえ西山公園	5月7日～7月12日	1名
就労体験			

## 12 保護者会活動

活動名	活動時期	活動内容
保護者会定例会	偶数月開催（6回）	行事、連絡事項の協議等
とよたガーデニング フェスタ	4月29日	自主製品の販売
カラオケ	8月8日	食事会とカラオケ
ボウリング大会	10月21日	ボウリングと食事会
忘年会	12月5日	保護者会と食事会

### 13 社会貢献活動

活動名	活動時期	活動内容
あいさつ運動	毎日	公園関係者、公園利用者への挨拶活動
小坂自治区ゴミ拾い	8/21、9/27、11/14、2/26、3/28	公園のある自治区のゴミ拾い

### 14 まとめ

#### ◇就労支援

- ・時計当番を作り、作業時間開始がアラームにてわかるようにした。全員が支援員の指示を待たずとも素早く作業準備に取り掛かっている。
- ・ゴミ拾いでは全員で進んでいく中で、ごく短いコースを担当制にして1~2名に任せるようにした。その事で任されたという責任感を持って作業に取り組む姿が見受けられた。
- ・3名の支援員の交代制が始まり、3名が同じ支援ができるように作業マニュアルを作成。また利用者の姿、連絡、注意、変更事項等何でも記入する「昆森公園連絡ノート」を通じて共通理解を図り支援を進めた。

#### ◇生活支援

- ・9月から月1回の買い物実習を行う。店員とのやり取り、支払方法を学ぶだけではなく、自己選択、自己決定の経験、様々な店での実体験を楽しみとともに積むことができている。また、こうして地域に出ていくことで自分たちの事を知ってもらえる機会となっている。
- ・たかおかグループとしてたかおかに出向いての交流を始めた。また、交流の様子を保護者にも伝えることで保護者も互いの利用者、活動に関心をいだき始めている

# ヘルパーステーション

1 所在地 愛知県豊田市司町 3-61-1

2 職員体制

管理者(兼)	1人	常勤職員(兼務)	3人
サービス提供責任者	1人	パートヘルパー	15人
		ヘルパー応援職員	16人

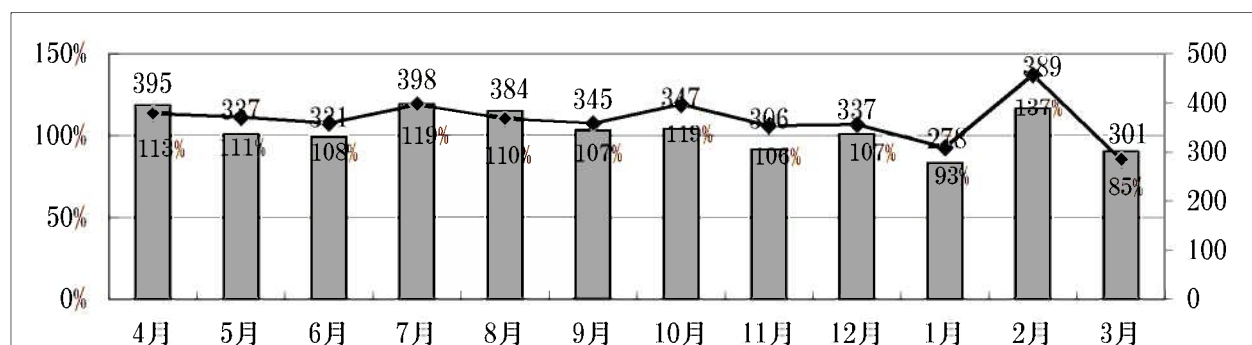
3 事業名

- ①介護給付事業(居宅介護事業、重度訪問介護事業)
- ②地域生活支援事業(移動支援事業、相談支援事業)

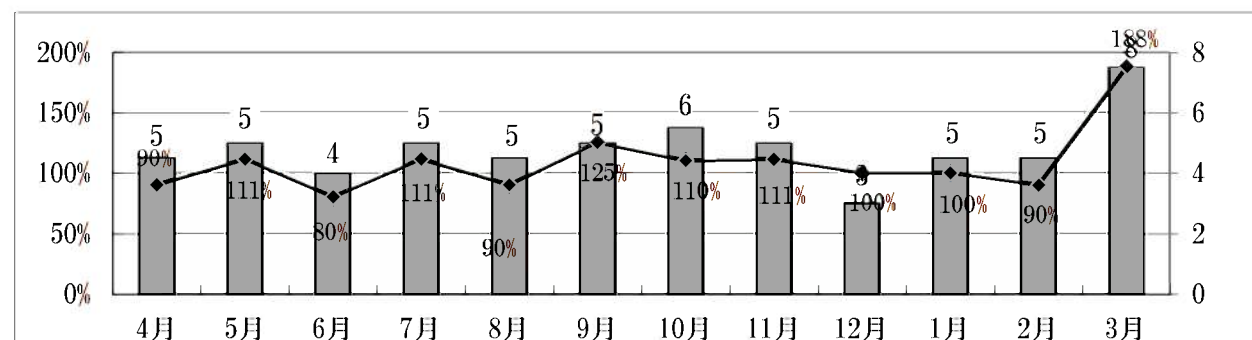
4 事業別実績

<単位:時間>

【移動支援】	4月	5月	6月	7月	8月	9月	10月	11月	12月	1月	2月	3月	年間実績
平成25年度実績	395	337	331	398	384	345	347	306	337	278	389	301	4,145
対前年比	113%	111%	108%	119%	110%	107%	119%	106%	107%	93%	137%	85%	109%



【居宅介護】	4月	5月	6月	7月	8月	9月	10月	11月	12月	1月	2月	3月	年間実績
平成25年度実績	5	5	4	5	5	5	6	5	3	5	5	8	58.0
対前年比	90%	111%	80%	111%	90%	125%	110%	111%	100%	100%	90%	188%	107%



5 障がい程度区分別利用状況

<単位:名>

障がい程度区分	4月	5月	6月	7月	8月	9月	10月	11月	12月	1月	2月	3月	年間実績
区分A (内児童数)	29 (8)	30 (8)	29 (8)	30 (8)	28 (8)	29 (8)	32 (8)	31 (8)	29 (8)	29 (8)	30 (8)	29 (8)	355 (96)
区分B (内児童数)	11 (3)	10 (3)	10 (3)	11 (3)	10 (3)	10 (3)	11 (3)	12 (3)	10 (3)	9 (3)	9 (3)	9 (3)	122 (36)
区分C (内児童数)	3 (2)	4 (2)	3 (2)	4 (2)	4 (2)	3 (2)	2 (2)	4 (2)	3 (2)	3 (2)	2 (2)	3 (2)	38 (24)
合計	43 (13)	44 (13)	42 (13)	45 (13)	42 (13)	42 (13)	45 (13)	47 (13)	42 (13)	41 (13)	41 (13)	41 (13)	515 (156)



## (1) 個別支援計画の策定

利用者(56名)の誕生月に、三者面談により個別支援計画を策定した。

## (2) まとめ

### 反省点

- ① 年々利用希望者が増加し、特に平日の利用希望が多く、ヘルパー人員不足の為、支援希望日に予定を入れられないなど年間を通しての課題であった。
- ② 男性利用者(成人児童共)は、男性ヘルパーの希望が多かったが男性ヘルパーが少ないため対応できない事が多かった。

### 良かった点

- ① 一般企業へ就職した利用者が休日に移動支援を利用し、本人の希望に沿った休日の過ごし方が定着してきた。

## 豊田市育成会の誓い

社会福祉法人豊田市育成会は、運動体と事業体が協力して、本人や家族の地域生活を支えています。

- 1 地域と結び関係団体と連携した活動で、「安心してすごせる」地域づくり、場づくりをめざします。
- 2 自主的で主体的な活動を保障して、「夢や願いがかなう」地域づくり、場づくりをめざします。
- 3 主人公として豊かな生活と発達保障をして、「笑顔が絶えない」楽しい地域づくり、場づくりをめざします。



社会福祉法人 豊田市育成会

〒471-0831

愛知県豊田市司町3丁目61番地の1

TEL 0565-77-5611/FAX 0565-77-3557

E-mail: t-ikuseikai@hm.aitai.ne.jp

http://t-ikuseikai.jp/

平成26年5月発行