

平成24年度 社会福祉法人豊田市育成会

# 事業報告書

平成23年4月1日事業開始

社会福祉法人

## 豊田市育成会

「安心」

本人の  
幸せを求めて



「笑顔」

一人が皆のために  
皆が一人のために



「夢」



社会福祉法人 豊田市育成会  
事業計画策定部会



## 【目次】

社会福祉法人 豊田市育成会	1
ジョイナス つかさ	12
ジョイナス さかえ	17
ジョイナス さかえ 西山公園	21
ジョイナス ふれあい	26
ジョイナス ふれあい 鞍ヶ池公園	30
ジョイナス えかく	34
ジョイナス たかおか	38
ジョイナス たかおか 毘森公園	42
ヘルパーステーション	46

# 社会福祉法人豊田市育成会

## 平成 24 年度事業報告書

平成 24 年度は、社会福祉法人として本格稼働をした 2 年目、さらなる前進を目指し、豊田市育成会の誓いに掲げる合言葉「安心してすごせる」、「夢や願いがかなう」、「笑顔が絶えない」楽しい場づくり、地域づくりを進めてきました。その実現に向けては、①法人福祉事業の推進（事業体活動）、②本人活動の活発化、③福祉啓発事業の活発化（運動体活動）、④人材の確保と育成、⑤健全な経営体質の確保の 5 点に重点を置いて取り組みました。

①の法人福祉事業の推進では、ジョイナスつかさで就労移行支援事業、5 箇所のジョイナス事業所と 3 箇所の屋外施設で就労継続 B 型事業、ヘルパーステーション事業を実施してきました。就労移行では前年度に引き続き 5 名の利用者が一般企業に就職。仕事の請負では、福祉センター、青少年相談センター（パークとよた）の清掃業務を請け負ったのをはじめ、施設外就労の比率が高まり、仕事の質に変化が現れました。また、利用者の工賃を県の平均水準に近づけるべくジョイナス事業所ごとに工賃向上計画を策定し、その目標の達成に向けて新たな企業開拓、自主製品の売上向上に努めました。10 月に障害者虐待防止法が施行されましたが、ジョイナスの各事業所、ヘルパーステーションにおいてその対応を徹底し法にそった支援を進めるため、サービスガイドラインを改正しました。

②の本人活動の活発化では、自己選択、自己決定、自己実現に向けて、体操やクラフト作りなどを行う本人部会クラブ「きずなつくす」がスタート。また、ジョイナスの各事業所では利用者の小集団活動を始めたとした自主的な活動を取り入れるなど、見える形での活動が始まりました。

③の福祉啓発事業の活発化では、「広報自主事業部会（企画・広報・レクリエーション委員会）」、「支部活動部会」、「本人部会」の活動をとおして、一人ひとりが主人公として地域で暮らすことのできる社会の実現に向けて、音楽祭やふれあい交流会、研修会などの事業を会員の創意で行いました。また、育成会としての福祉サービス事業の今後の展開を考えるため、企画委員会においてメンバーを増員し、グループホーム・ケアホームに関する勉強会を続けてきました。

④の人材の確保と育成、⑤の健全な経営体質の確保では、新規職員の採用、法人内外での各種研修への参加、収支決算の黒字化、法人本部等 4 施設について市と土地等使用貸借契約を締結するなど、人材面、経営面での将来にわたっての安定した基盤づくりを進めてきました。また、役員の任期の区切りは決算期での改選が望ましいとの法務局の指導に基づき、そのステップとして 10 月に理事、監事、評議員の改選を行いました（全員留任）。

こうした年間の事業実施に際しまして、正会員、賛助会員をはじめ幅広い皆様からの温かいご支援、ご協力をいただき、心から感謝申し上げます。引き続き「安心・夢・笑顔」をモットーに、一人ひとりが主人公として地域で暮らす支援のできる社会福祉法人を目指します。

平成 25 年 5 月

# 1 理事会・評議員会の開催及び監事監査の実施

## (1) 理事会の開催

第1回理事会 5月26日(土)	議案第1号	豊田市育成会平成23年度事業報告について
	議案第2号	豊田市育成会平成23年度決算及び監査報告について
	議案第3号	法人設立寄付金の返金について
	協議事項：(1)グループホームに関する法人としての対応について	
第2回理事会 9月15日(土)	議案第4号	平成24年度9月補正予算について
	議案第5号	評議員の選任について
	報告事項：(1)予算の流用について (2)事業活動報告(4月～8月)について (3)企画委員会の活動報告について (4)平成24年度楽楽運動会へのご案内について (5)平成23年度皆勤者、精勤者の表彰について	
第3回理事会 10月1日(月)	議案第6号	理事長の選任について
	議案第7号	常務理事の選任について
	議案第8号	部会長の選任について
	議案第9号	職務代理者の指名について
	報告事項：(1)平成25年度職員の新規採用について	
第4回理事会 12月15日(土)	議案第10号	平成24年度12月補正予算について
	報告事項：(1)事業活動報告(9月～11月)について (2)「豊田市育成会の誓い」について (3)審議会等の報告について(各理事より)	
第5回理事会 3月23日(土)	議案第11号	土地等使用貸借契約の締結について
	議案第12号	平成25年度事業計画について
	議案第13号	平成25年度予算について
	議案第14号	旅費規程の一部改正について
	議案第15号	職員就業規則の一部改正について
	議案第16号	特別任用職員に関する規程の一部改正について
	議案第17号	サービスガイドラインの一部改正について
	報告事項：(1)職員人事異動について (2)事業活動報告(12月～2月)について (3)助成金交付規則の内規について (4)文書保存規定の内規について (5)新理事・新評議員候補者について	

## (2) 評議員会の開催

第 1 回評議員会 5月26日(土)	議案第 1 号	豊田市育成会平成 23 年度事業報告について
	議案第 2 号	豊田市育成会平成 23 年度決算報告及び監査報告について
	議案第 3 号	法人設立寄付金の返金について
	報告事項：(1)事故の報告 (2)就労移行支援の就職状況 (3)プラスチック再生事業化の考え方	
第 2 回評議員会 9月15日(土)	議案第 4 号	平成 24 年度 9 月補正予算について
	議案第 5 号	理事・監事の選任について
	報告事項：(1)事業活動報告（4月～8月）について (2)平成 24 年度楽楽運動会へのご案内について (3)平成 23 年度皆勤者、精勤者の表彰について	
第 3 回評議員会 12月15日(土)	議案第 6 号	平成 24 年度 12 月補正予算について
	報告事項：(1)事業活動報告（9月～11月）について (2)「豊田市育成会の誓い」について (3)育成会ホームページについて	
第 4 回評議員会 3月23日(土)	議案第 7 号	平成 25 年度事業計画について
	議案第 8 号	平成 25 年度予算について
	議案第 9 号	旅費規程の一部改正について
	議案第 10 号	職員就業規則の一部改正について
	議案第 11 号	特別任用職員に関する規程の一部改正について
	議案第 12 号	サービスガイドラインの一部改正について
	議案第 13 号	土地等使用貸借契約の締結について
	報告事項：(1)職員人事異動について (2)事業活動報告（12月～2月）について	

## (3) 監査の実施

監事名	監査実施日	監査項目
森島監事 長嶋監事	5月17日(木)	法人定款第 11 条第 1 項の規定に基づき、平成 23 年度事業に係る理事の業務執行の状況及び法人の財産の状況
市福祉総務課職員	1月8日(火)	法人関係書類、会計処理についての指導監査

## 2 会員総会

6月16日(土)	報告第 1 号	平成 23 年度事業報告について
	報告第 2 号	平成 23 年度一般会計等決算報告について
	報告第 3 号	法人設立寄付金の返金について
	報告第 4 号	福祉啓発事業について

### 3 事業運営

事業種別\期間	平成24年4月～25年3月
第2種社会福祉事業	①障害福祉サービス事業（就労移行支援）の運営（定員12名） ②障害福祉サービス事業（就労継続支援B型）の運営（定員139名） ③障害福祉サービス事業（居宅介護、移動支援）の運営
公益事業	①福祉啓発事業 ②相談事業

### 4 会員入会状況

#### (1) 支部別（実家庭）

（25年3月末現在・単位：世帯）

支部名	中央	上郷	高岡	猿投	高橋	計
人数	48	30	14	26	40	158

#### (2) 障害程度区分別（本人）

（単位：名）

程度区分	区分A	区分B	区分C	計
人数	98	49	17	164

#### (3) 賛助会員

法人会員／14団体、一般（個人）会員／105名

### 5 就労支援事業（就労移行、就労継続B型）

#### (1) 個別支援計画の策定

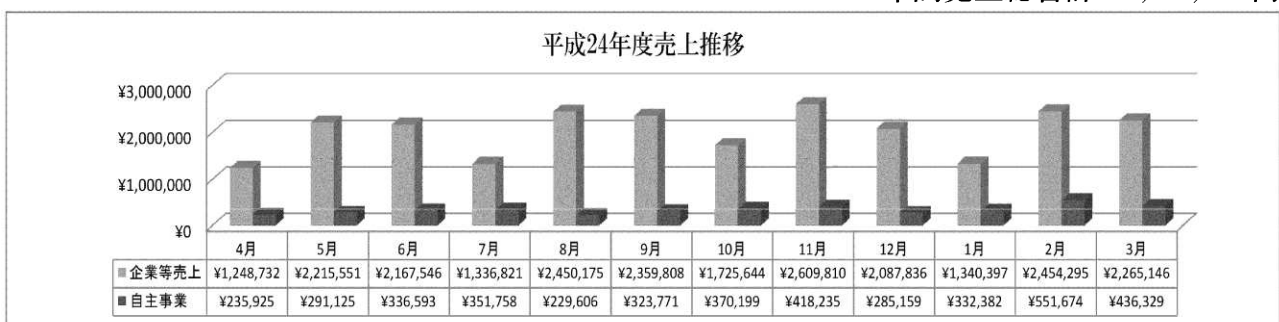
- ・個別支援計画等策定部会にて個別支援計画原案を策定。
- ・25年2月～3月に利用者本人及び家族等の同席のもと説明、調整、同意を得て25年度の支援計画を決定。入所者全員（家族等同席）130名。
- ・策定書類（アセスメントシート、24年度個別支援計画の評価、24年度面談記録等、25年度個別支援計画）

#### (2) 合同事業等

- ・入所式／4月2日（月）各事業所／新入所者12名
- ・ハレハレハイキング／5月19日（土）東山動植物園／参加者240名
- ・楽楽運動会／10月6日（土）サン・アビリティーズ豊田／参加者280名

#### (3) 年間売上推移

年間売上総合計 28,424,516円

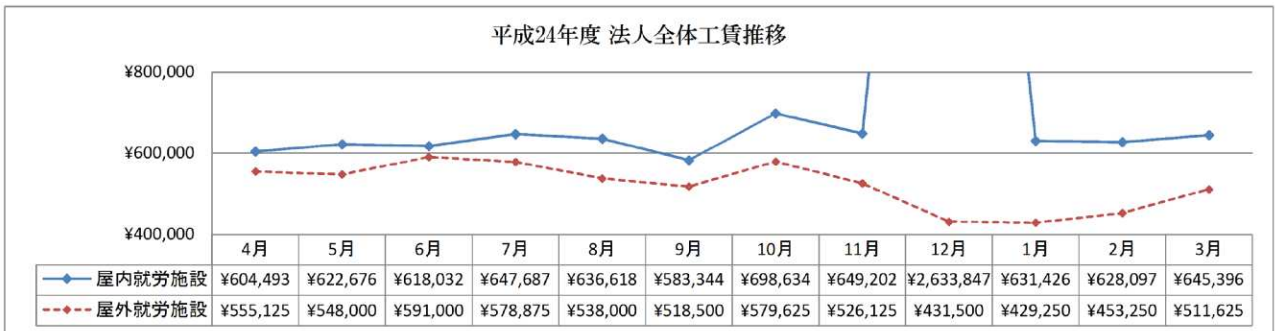


#### (4) 利用者の状況

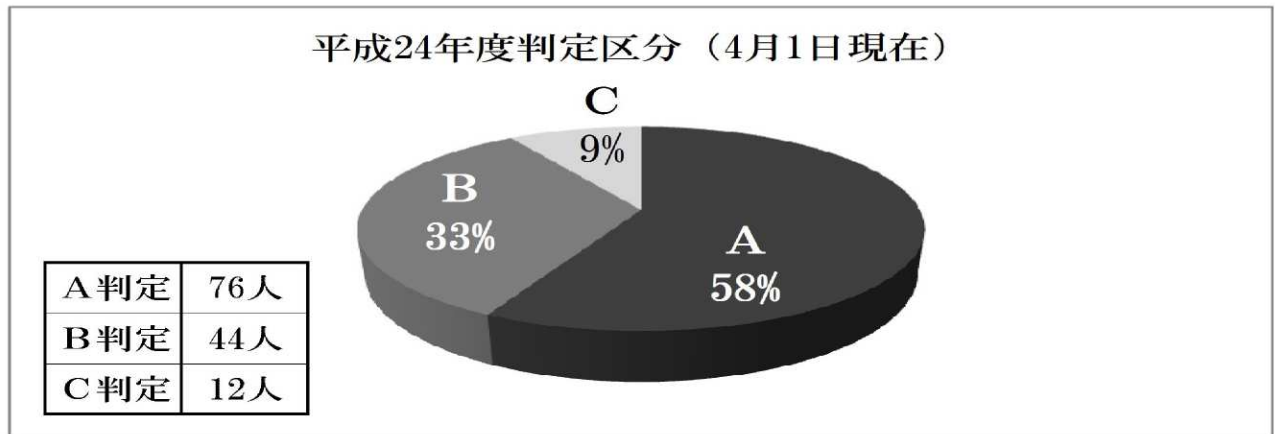


#### (5) 工賃実績推移

年間合計工賃 15,865,548 円 / 平均工賃 @9,686 円



#### (6) 判定区分



※各事業所の内容については12ページ以降に掲載

### 6 居宅介護・移動支援事業 (ヘルパーステーション)

#### (1) 個別支援計画の策定

利用者 (54名) のそれぞれの誕生日に三者面談し、個別支援計画を策定した。

#### (2) まとめ

- ①福祉啓発事業でのイベント等で移動支援を利用し、参加する利用者も年々増えてきた。
- ②一般企業へ就職した利用者が、就職した後も継続して移動支援を利用している。
- ③障がい者虐待防止法が施行され、ヘルパーが自身の支援に置き換えて改めて話し合い、確認するようになった。
- ④前年度から利用者が増加、特に平日の利用が増えたため、ヘルパー不足は年間を通しての課題であった。



- ⑤男性利用者（成人、児童共）は男性ヘルパーの希望が多いが、男性ヘルパーが少ないため対応できない事が多かった。
- ⑥ヘルパーに経験差があり、支援の統一に欠ける点（利用者本人の希望や目的をくみ取る事）があった。

※内容については 46 ページに掲載

## 7 福祉啓発事業

### (1) 事業内容

事業の種類・内容		日時・場所・講師等	参加者数
会員研修会 「リラックスのすすめ」		6月16日（土）／本部多目的室／野口富子氏（愛知県健康づくりリーダー）	45名
福祉講演会 「支えること支えられること」 ～親なきあとは親あるうちに～		2月16日（土）／本部多目的室／三浦美智子氏（社会福祉法人豊明福祉会理事長）	80名
主催行事	音楽祭 Piece.Vol.4	6月24日（日）西部コミュニティセンター	380名
	バス旅行	9月16日（日）琵琶湖ミシガンクルーズ	84名
	ふれあい交流会	12月9日（日）西部コミュニティセンター	196名
	新成人のつどい	1月20日（日）西部コミュニティセンター	163名
本人活動	音楽療法「りず夢」	毎月第2・4土曜日	参加者5名
	フライングディスク	毎月第2土曜日	参加者5名
	きずなつくす	毎月第1又は第3土曜日	参加者15名
	カラオケ&おにぎりパーティー	3月16日（土）／本部多目的室	35名
地域行事・施設(学校)行事への参加	4月27日(土)～29日(月)／とよたガーデニングフェスタ／自主製品の販売	屋外3事業所関係者20名	
	7月21日(土)／トヨタ紡織サマーフェスティバル／自主製品の販売	ジョイナスつかさ5名	
	7月29日(日)／豊田おいでん花火に招待	5組15名	
	9月～11月／交流館祭（末野原、上郷、朝日丘、崇化館、若林）／自主製品販売	各事業所保護者会等30名	
	11月28日(水)～12月9日(日)／市障がい者作品展に出展／特選2作、佳作3作	出展数28作	
	12月2日(日)たかおか地域交流会	50名	
社会貢献活動	アルミ缶回収（ジョイナスたかおか）	（通年）	
支部活動	7月15日(日) プラネタリウム観賞	80名	
	7月29日(日) 5支部合同懇談会 ほか	25名	
	2月3日(日)／モチつき会／本部多目的室	45名	

## (2) 諸会議の開催

会議名		主催者	開催回数	場所・内容
本人部会（委員 10 名）		育成会	年 7 回	イベント(カラオケ&おにぎりパーティー)の企画・実施・反省等
企画委員会（委員 8 名）		育成会	年 5 回	・講演会の企画、実施、反省等 ・グループホームについての研究
広報委員会（委員 8 名）		育成会	年 12 回	育成会だより（第 5 号～第 8 号）の企画・編集・印刷・配布
レクリエーション委員会（委員 6 名）		育成会	年 16 回	音楽祭、バス旅行、ふれあい交流会、新成人のつどいの企画、実施、反省等
支部活動部会 (支部長会議・委員 7 名)		育成会	年 6 回	・ 5 支部合同懇談会の企画、実施、反省 ・ 各支部の事業実施
外部	福祉保健審議会	豊田市	年 3 回	第 3 期豊田市障がい福祉計画等
	自立支援協議会	豊田市	年 5 回	入院時のヘルパー派遣、GH・CHプロジェクトの今後の展開、24 年度事業の方向性等
	就学支援委員会	豊田市教育委員会	年 3 回	対象児童生徒等の就学に関する意見交換
	社会福祉協議会 評議員会	豊田市社会福祉協議会	年 5 回	社会福祉協議会事業計画、予算等
	福祉事業団 評議員会	豊田市福祉事業団	年 5 回	福祉事業団事業計画、予算等

## 8 職員配置状況

(25 年 3 月現在・単位：人)

項目		本部	就労移行 支援	就労継続 支援 B 型	ヘルパース テーション	福祉啓発	計
施設長	常勤	1					1
事務局長	常勤	1					1
管理者	常勤		(兼 1)	5	(兼 1)		5 (兼 2)
サービス 管理責任者	常勤			2 (兼 3)			2 (兼 3)
主任	常勤			1			1
サービス 提供責任者	常勤				1		1
事務員	常勤	3			(兼 3)	1	4 (兼 3)
	臨時	1			1		2
支援員	常勤		3	17			20
	臨時			9			9
ヘルパー	常勤						
	臨時				15		15

運転手	常勤						
	臨時			(兼1)			(兼1)
常勤計		5	3(兼1)	25(兼3)	1(兼4)	1	35(兼8)
臨時計		1		9(兼1)	16		26(兼1)
合計		6	3(兼1)	34(兼4)	17(兼4)	1	61(兼9)

## 9 人事労務・給与制度等

人事労務管理	①高年齢者雇用安定法の改正に伴い希望者全員を65歳まで雇用する制度の導入義務付けに対応するため、職員就業規則、特別任用職員に関する規程を一部改正 ②育児・介護休業等に関する規程を適用(所定労働時間短縮1名)
給与制度	①実態に即した宿泊料の支払いをするため、旅費規定を一部改正
職員福利厚生	①職員に対する定期健康診断の実施 ②職員互助会活動を推進

## 10 職員研修

### (1) 法人内研修

研修内容	開催日	講師
工賃向上対策Ⅰ	6月22日(金)	近藤法政氏(中小企業診断士)
知的障がい者の支援	7月27日(金)	重松朋博氏(無門福祉会)
個別支援計画	8月24日(金)	育成会職員(個別支援計画策定部会)
ジョイナスつかさ小集団活動	9月28日(金)	育成会職員(つかさ管理者)
相談支援	10月6日(土)	松村健一氏(基幹包括支援センター)
工賃向上対策Ⅱ	10月26日(金)	近藤法政氏(中小企業診断士)
権利擁護	11月30日(金)	新井在慶氏(田原市障害者総合支援センター)
自主製品のデザイン	12月14日(金)	神田敦太氏(subphy)
サービスガイドライン	1月25日(金)	育成会職員(個別支援計画策定部会)
25年度事業計画	2月22日(金)	育成会職員(事業計画策定部会)
25年度新規採用職員研修及び職場実習	3月26日(火) ~29日(金)	育成会職員(施設長ほか)

### (2) 法人外研修・行政説明会への参加

研修内容	開催日	主催者	参加延人数
工賃向上計画	4月18日(水)	県社会福祉協議会	2名
療育支援研修会	5月23日(水)	愛知県コロニー	7名
県セルフセンター総会	5月31日(木)	県セルフセンター	1名
新会計基準実務研修	6月6日(水)	TKC全国会	2名

算定基礎年金調査説明会	7月6日(金)	豊田年金事務所	2名
療育支援研修	8月22日(水)	愛知県コロニー	6名
相談支援従事者初任者研修	8月29日(水)～6回	県障害福祉課	2名
GH・CH情報交換会	9月3日(月)～4回	地域自立支援協議会	2名
虐待防止・権利擁護研修	9月4日(火)・12日(水)	県障害福祉課	3名
工賃向上計画研修	9月26日(水)	県セルフセンター	5名
就業支援基礎研修	10月1日(月)～3回	愛知障害者職業センター	1名
EMボカシ研修	10月27日(土)	EMボカシネットワーク	3名
サービス管理責任者研修	10月31日(水)	県障害福祉課	1名
スタッフセミナー	11月1日(木)・2日(金)	社会就労センター	6名
東海北陸研究協議会「富山大会」	11月29日(木)30日(金)	社会就労センター	1名
職員接遇研修	12月17日(月)	県社会福祉協議会	1名
障がい者権利擁護講演会	1月10日(木)	県障害福祉課	1名
県社協施設長セミナー	1月15日(火)	県社会福祉協議会	1名
サービス管理責任者分野別研修	1月17日(木)・18日(金)	県障害福祉課	1名
発達障がい就労支援者研修	1月28日(月)	社会就労センター	5名
理事・監事セミナー	1月29日(火)	県社会福祉協議会	1名
退職手当共済制度実務研修	1月31日(木)	県社会福祉協議会	1名
相談支援者資質向上研修	2月7日(木)	市社会福祉協議会	1名
就労に関する講演会	2月11日(月)	TEACCHプログラム研究会	1名
コミュニケーションスキル研修	2月19日(火)	県社会福祉協議会	4名
サビ管フォローアップ研修	2月21日(木)・22日(金)	県障害福祉課	1名
工賃水準改善事業報告会	2月27日(水)他3会場	県障害福祉課	7名
ガイドヘルパー養成講座	3月4日(月)～6回	無門福祉会	6名
生活介護施設見学会(富士市)	3月12日(火)	市肢体不自由児者父母の会	2名
リサイクル石鹼協会研修(滋賀県)	3月16日(土)・17日(日)	リサイクル石鹼協会	1名

## 11 諸会議の開催

会議名(委員数)	主催者	開催月
就労支援施設等運営委員会(22名)	施設長	年3回(6月、11月、2月)
ヘルパー会議(15名)	〃	月1回
管理者会議(9名)	〃	毎月第1水曜日
個別支援計画等策定部会(8名)	〃	毎月第2火曜日
行事部会(8名)	〃	毎月第1火曜日
事業計画策定部会(8名)	〃	毎月第3火曜日
SELP(セルフ)部会(6名)	〃	毎月第1水曜日
目標工賃達成指導会議(5名)	〃	随時(3回)
保健安全委員会(6名)	事務局長	月1回

Web 委員会（6名）	”	随時（3回）
職員互助会役員会（6名）	”	毎月第4火曜日
職員会議	各管理者	各事業所月1～2回

## 12 財務・事務管理

情報公開	<p>①Web 委員会を設置し、「新着情報」の書き込みを増やすなど、ホームページによる情報提供を充実した</p> <p>②広報誌「育成会だより」を年4回（6月・9月、12月、3月の各1日）発行。発行部数3,600部</p> <p>③「会員だより」を毎月1～2回発行</p> <p>④各事業所で「事業所だより」発行（年3～6回）</p>
個人情報保護と共有	①個人情報保護規程に基づき、利用者等関係者の個人情報保護に努め、利用者のサービス向上に必要な情報を、本人の同意を得て関係者間で共有した
苦情対応	①苦情対応規程に基づき各事業所に苦情受付担当者及び責任者を配置し、利用者等の苦情に迅速に対応した
業務の効率化・コスト削減	①光熱水費をはじめ、法人の全業務について見直し、業務の効率化・コスト削減に努めた
契約の公正・透明性の確保	①経理規程に基づき、競争入札のほか、随意契約についても原則相見積りを励行した
事務管理の適正化	<p>①サービスガイドラインの一部改正を行い、実態に即した事務の対応を図った</p> <p>②パソコン導入により事務の均一化を進めた（充足率100%）</p>

## 13 施設設備管理業務

施設設備の修理・工事	<p>①法人看板の設置（本部・さかえの2か所・10月）</p> <p>②法人本部（つかさ）の空調設備改修（2月）</p>
施設設備の保守点検委託業務	<p>①エレベーター（リモート点検毎月、技術員点検4回、法定検査1回）</p> <p>②防災設備（法定点検2回）</p> <p>③空調設備（法定点検4回）</p> <p>④電気設備（法定点検6回）</p>
施設設備の管理業務	<p>①豊田市から無償貸与されている育成会法人本部（つかさ）、さかえ、えかく、たかおかの4施設について、「土地等使用貸借契約」を締結し、土地、建物等の貸与の条件などを契約書にて定め、管理責任の明確化を図った</p> <p>②業者委託</p> <ul style="list-style-type: none"> <li>・床ワックスがけ（つかさ／年1回）</li> <li>・樹木の剪定、除草（つかさ、たかおか／年2回）</li> <li>・ごみ・廃棄物処理（各施設毎週1回）</li> </ul> <p>③各ジョイナス保護者会による清掃活動（床磨き、草刈り等）</p>

#### 14 事故等報告件数

件数	項目別	報告内容
19	利用者に関すること	4.2利用者間トラブル、4.10自転車転倒によるケガ、4.17作業中のケガ、4.27自動車と接触、5.15利用者間トラブル、5.17自動車と接触、6.5通所時のトラブル、6.14利用者間トラブル、7.5利用者間トラブル、7.23利用者間トラブル、7.25アシナガバチに刺される、10.20移動支援中のケガ、10.24通所時の交通事故、10.30発作での救急搬送、11.16自転車と接触、12.4利用者間トラブル、12.25支援員への手出し、2.8利用者間トラブル、3.21利用者間トラブル
	保護者に関すること	—
1	支援員に関すること	5.14公用車の追突事故・ケガ2名
	取引先に関すること	—
1	その他	8.6 強風による玄関ドア破損

#### 15 苦情内容及び結果の公表（苦情対応規程に該当するもの）

該当なし

#### 16 社会貢献活動

活動名	活動時期	活動内容
地域の清掃活動	通年	事業所周辺で活動（各ジョイナス）
交通安全立哨活動	交通安全週間等	事業所周辺で活動（各ジョイナス）
アルミ缶の回収	通年	ジョイナスたかおかにおいて、毎年1,200kg以上のアルミ缶を回収

# ジョイナスつかさ <就労移行支援・就労継続支援B型>

1 所在地 愛知県豊田市司町 3-61-1

2 職員体制

管理者	1人	常勤支援員	6人
サービス管理責任者	1人	非常勤支援員	2人

3 定員・利用人数推移

【就労移行】

定員=12名	4月	5月	6月	7月	8月	9月	10月	11月	12月	1月	2月	3月	月間平均
登録利用者数	9	9	8	8	8	9	9	7	6	5	5	6	7.4名
開所日数	20	22	21	21	21	19	23	21	19	19	19	20	20.4日
月間稼働延べ日数	180	198	168	168	168	171	207	139	101	95	95	120	150.8日
月間出勤延べ日数	179	197	168	167	165	171	207	130	92	93	93	117	148.3日
出勤率	99%	99%	100%	99%	98%	100%	100%	94%	91%	98%	98%	98%	98.3%

【就労継続】

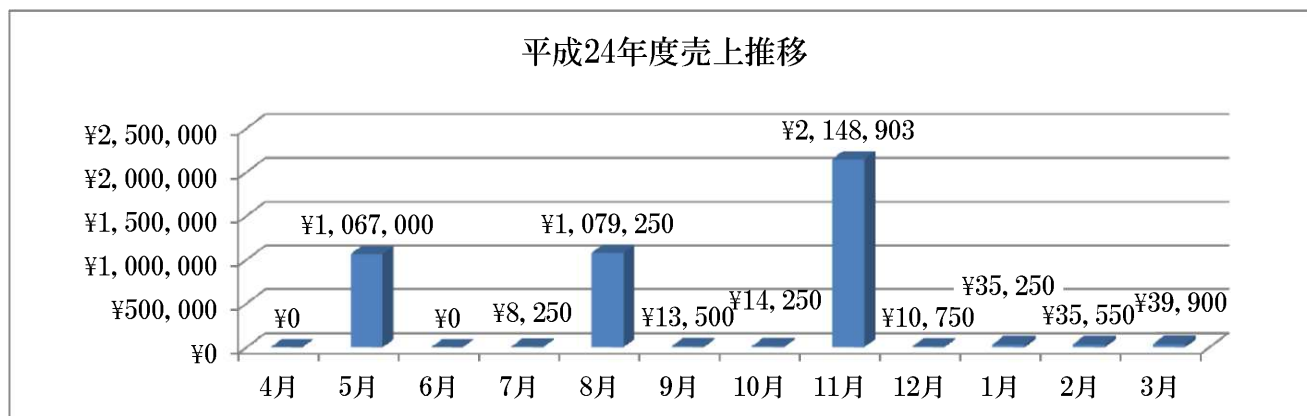
定員=26名	4月	5月	6月	7月	8月	9月	10月	11月	12月	1月	2月	3月	月間平均
登録利用者数	20	20	20	20	20	19	19	19	19	19	19	19	19.4名
開所日数	20	22	21	21	21	19	23	21	19	19	19	20	20.4日
月間稼働延べ日数	400	440	420	420	420	361	437	399	361	361	361	380	396.7日
月間出勤延べ日数	369	399	383	376	360	333	404	368	330	330	327	345	360.3日
出勤率	92%	91%	91%	90%	86%	92%	92%	92%	91%	91%	91%	91%	90.8%

法人出勤率	92.7%
-------	-------

4 売上推移

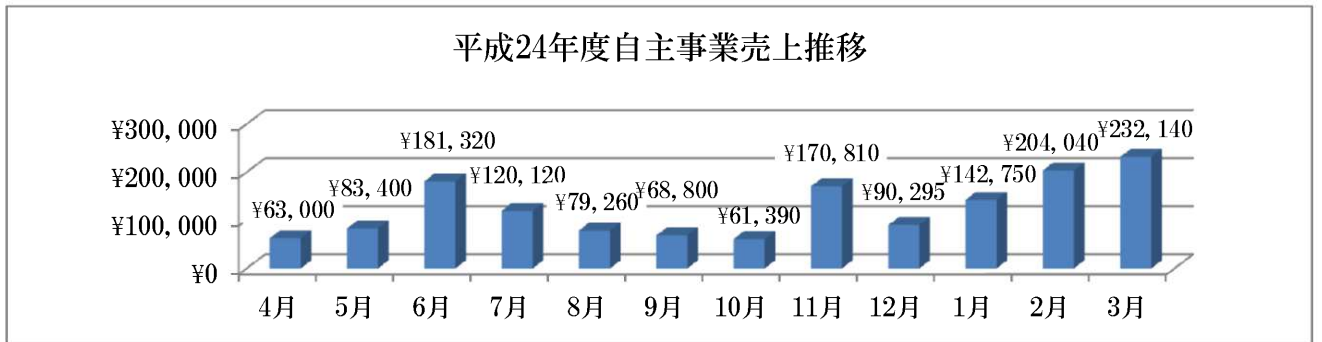
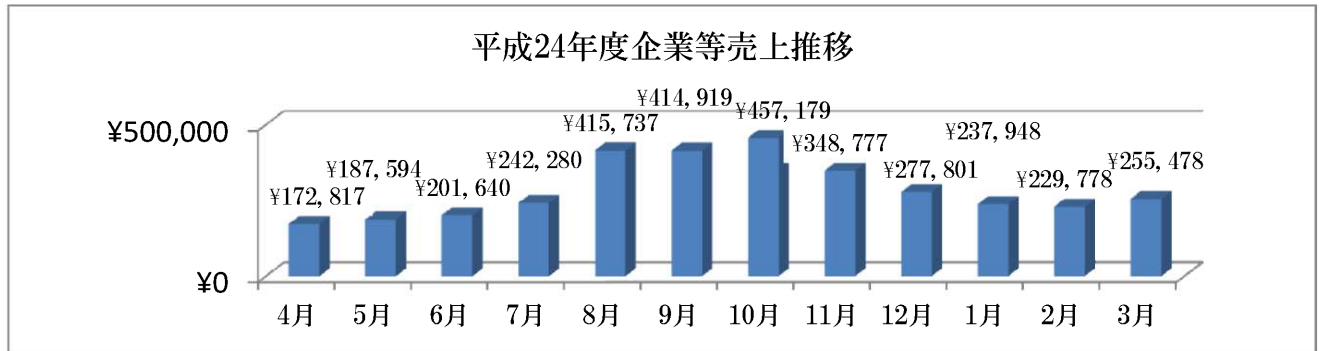
【就労移行】

年間売上合計（税込）	4,452,603円	法人売上	28,424,516円	全体に占める割合	15.7%
------------	------------	------	-------------	----------	-------



【就労継続】

年間売上合計（税込）	4,939,273円	法人売上	28,424,516円	全体に占める割合	17.4%
------------	------------	------	-------------	----------	-------



5 平均工賃

【就労移行】

当事業所平均工賃	12,108円／人	対前年比	205.8%
法人全体平均工賃	9,686円／人	対前年比	111.7%

※上記年間売上が、当事業所の平均工賃に結びついているものではありません

【就労継続】

当事業所平均工賃	8,779円／人	対前年比	170.3%
法人全体平均工賃	9,686円／人	対前年比	111.7%

6 実習実績（延べ人数）

【就労移行】

	4月	5月	6月	7月	8月	9月	10月	11月	12月	1月	2月	3月	実習合計
企業実習		6	9	15			13	5	2	4			54名
屋外・屋内実習	3												3名
職場・就労体験													—
合計	3	6	9	15			13	5	2	4			57名

【就労継続】

	4月	5月	6月	7月	8月	9月	10月	11月	12月	1月	2月	3月	実習合計
企業実習													—
屋外・屋内実習									1		1		2名
職場・就労体験		8	9				4	1	2				24名
合計		8	9				4	1	3		1		26名



## 7 支援業務

### (1) 個別支援計画の策定

・利用者全員 30 名

### (2) 日常生活支援

生活支援の項目	手洗い	歯磨き	身なり	掃 除
達成率 (%)	90	100	100	85
実施度 (%)	100	100	100	100

### (3) 日中活動支援

種 別	活動内容	活動場所	参加利用者数（延べ人数：名）		
			男	女	計
就労移行	施設外就労	福祉 S・大台・えぶろん	799	12	811
	職場開拓	ハローワーク・各企業	139	2	141
	求職登録・申請等	ハローワーク・就労支援 S	29	3	32
	企業面接	豊田・刈谷・名古屋	11	1	12
	就労定着支援	山信・林テレ・ホームメックス	30	8	38
就労継続	請負作業	施設内	2,267	646	2,913
	施設外就労	福祉センター・大台	1,108	300	1,408
	地域環境美化	周辺自治区内	280	112	392
計			4,663	1,084	5,747

### (4) 余暇活動支援（行事・旅行等）

余暇活動の種類	時期・回数	参加利用者数
誕生日会	毎月第 4 月曜日・11 回（2 月は該当者がいない為未実施）	298 名
交通安全講習会	7 月 23 日	25 名
お楽しみ会	2 月 23 日	24 名
七夕会	7 月 2 日	28 名
就職者お別れ会	5 月 18 日・10 月 29 日・11 月 19 日・12 月 10 日	104 名

### (5) 食事

昼食形態	【食事時間】 昼食：12：00～13：00 ○昼食は弁当方式（個人により持参又は注文）
------	---

### (6) 健康管理

#### ①医療機関との連携

診療科目	医療機関名
総 合	豊田厚生病院
緊急時	救急車対応

- ・かかりつけ医の把握
- ・医療機関と連携した通院 3件

## ②健康管理

- ・健康診断の実施（6月25日）
- ・歯科健診（8月23日）

## 8 施設設備管理業務

施設設備の修理・工事	①外壁改修 ②本館・作業棟のメンテナンス工事 ③厨房機器のメンテナンス
施設設備の保守点検 委託業務	—
施設設備の管理業務	①トイレ日常清掃と定期清掃（毎週金曜日） ②棟内日常清掃（月～金）ごみ回収（週1回） ③資源ごみ回収（2回）

## 9 防災対策

### (1) 防災訓練

実施項目	実施日／実施内容
定期避難訓練	毎月1回／火災・地震を想定しての避難訓練

## 10 ボランティアの受入れ

受入団体等	内 容
朝日丘地区民生児童委員	6月13日、草取り
〃	9月12日、草取り
石野地区民生児童委員	10月10日、利用者との交流（ゲーム・風船作り）

## 11 実習生・就労等体験の受入れ

	受入学校名	実習期間	人 数
実習生	三好養護学校高等部	6月20日～7月1日	5名
	〃	10月17日～28日	5名
	〃	3月8日～23日	2名
	〃	3月12日～16日	1名
	〃	3月19日～30日	1名
	個人(男性)	7月21日	1名
	個人(女性)	8月24日～25日	1名
	個人(男性)	8月4日～5日	1名
	個人(男性)	8月10日	1名
	個人(男性)	10月11日～12日	1名
	個人(男性)	3月5日	1名
支援実習生	豊田大谷高校 1・2年生	3月8日～18日	21名

## 12 保護者会活動

活動名	活動時期	活動内容
保護者会	毎月第3火曜日	定例会
草取り	7月17日	施設内の草取り
日帰り旅行	10月27日	「リニア鉄道館」観覧（名古屋市）
バザー出店	11月4日	朝日丘フェスタで自主製品販売
大掃除	12月10日	事務所内清掃
忘年会	〃	大掃除終了後昼食、カラオケ

## 13 社会貢献活動

活動名	活動時期	活動内容
地域のごみ拾い	6月～10月	1時間かけて地域を回り、燃えるごみ ペットボトル・空き缶等を回収する

## 14 まとめ

### (1)就労移行

#### ◇就労支援

- ・24年度が就労移行の取り組み2年目で、利用者11名に対して5名の一般企業への就職ができたことは、後に続く利用者にとって大きな励みである。
- ・一方、就職後の定着にとって、施設の支援がいかに重要かを確認する一年となった。就職は完了でなく始まりと職員一同が認識を新たにしました。

#### ◇生活支援

- ・社会人としての基本の挨拶を重点目標として取り組み、毎日の唱和を行ってきたことが成果となって表れてきた。

### (2)就労継続B型

#### ◇就労支援

- ・東日本大震災の影響が続くなか、自動車部品加工だけでは工賃の確保はできないことから、福祉センターの清掃を4月から請負、工賃の向上のため時間給を求めての施設外就労の開拓を実施した。
- ・作業時間の再配分、ムダなコストの削減、工業用ミシン縫製の能力向上に努め、新たな自主製品の販売と矢継ぎ早に活動を展開し、利用者の大きな協力と職員の努力により、前年度より売上と工賃をアップすることができた。

#### ◇生活支援

- ・交通ルール遵守のために、職員が毎日施設周辺に立ち指導を繰り返すことで、ルールを守れるようになってきた。7月に豊田警察署の協力のもとで自転車の安全講習会を実施し安全意識の向上を図った。

# ジョイナスさかえ <就労継続支援B型>

1 所在地 愛知県豊田市栄町 1-1

2 職員体制

管理者兼 サービス管理責任者	1人	常勤支援員	3人
		非常勤支援員	2人

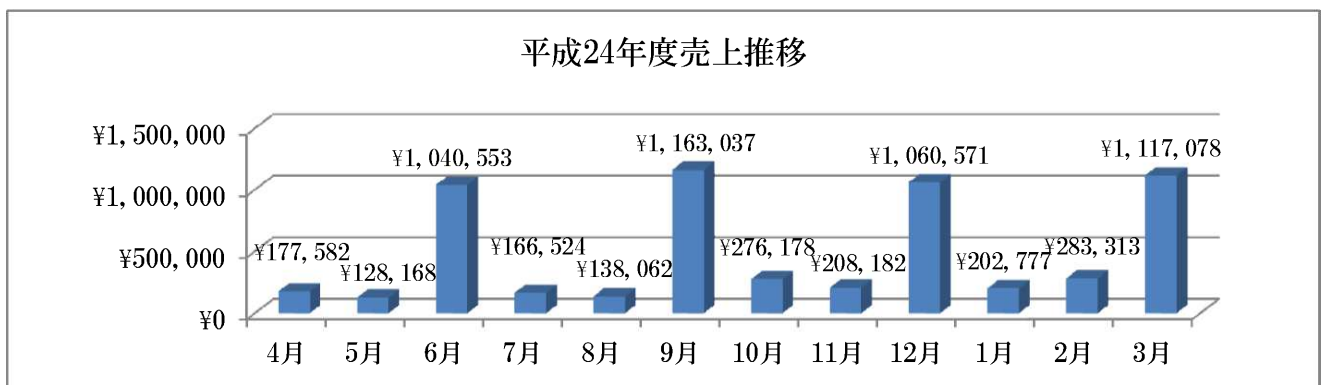
3 定員・利用人数推移

定員=23名	4月	5月	6月	7月	8月	9月	10月	11月	12月	1月	2月	3月	月間平均
登録利用者数	23	23	23	23	22	22	22	22	22	22	22	21	22.3名
開所日数	20	22	21	21	21	19	23	21	19	19	19	20	20.4日
月間稼働延べ日数	460	506	483	483	462	418	506	462	418	418	418	420	454.5日
月間出勤延べ日数	427	462	443	440	411	394	483	436	398	398	397	404	424.4日
出勤率	93%	91%	92%	91%	89%	94%	95%	94%	95%	95%	95%	96%	93.4%

法人出勤率	92.7%
-------	-------

4 売上推移

年間売上合計（税別）	5,962,025円	法人売上	28,424,516円	全体に占める割合	21.0%
------------	------------	------	-------------	----------	-------



5 平均工賃

当事業所平均工賃	8,024円/人	対前年比	224.2%
法人全体平均工賃	9,686円/人	対前年比	111.7%

※上記年間売上が、当事業所の平均工賃に結びついているものではありません

6 実習実績（延べ人数）

	4月	5月	6月	7月	8月	9月	10月	11月	12月	1月	2月	3月	実習合計
テーブルマナー 身だしなみ講座											14	8	22名
屋外・屋内実習		21					1	1		5	6	2	36名
職場・就労体験											1		1名
合計		21					1	1		5	21	10	59名

## 7 支援業務

### (1) 個別支援計画の策定

・利用者全員 22名

### (2) 日常生活支援

生活支援の項目	歯みがき	服装	爪点検	ハンカチ	言葉遣い	挨拶	栄養指導
達成率 (%)	85	80	80	85	80	80	70
実施度 (%)	100	100	100	100	100	100	100

### (3) 日中活動支援

種別	活動内容	活動場所	参加利用者数（延べ人数：名）		
			男	女	計
就労継続	自動車部品加工	さかえ事業所	1,432	160	1,592
	箱折り	さかえ事業所	1,208	511	1,719
	お菓子の仕分け	さかえ事業所	301	61	362
	リサイクル	さかえ事業所	2,681	327	3,008
	自主製品作成	さかえ事業所	3,315	505	3,820
計			8,937	1,564	10,501

### (4) 余暇活動支援（行事・旅行等）

余暇活動の種類		時期・回数	参加利用者数
花・茶道教養		年3回 5/22 9/25 3/19	66名
ワークショップ		年4回 3/9 4/6 9/7 12/7	88名
テーブルマナー		年2回 2月26日 3月8日	22名
運動		月1回	264名
社会体験	ランチ	誕生月の利用者	22名
	美術館見学	年2回 11月30日 12月6日	22名
初詣で		1月7日	22名
豊田マラソン参加		11月18日	30名（保護者含む）
七夕ランチ		7月6日	22名
ウォーキング		不定期	22名
音楽活動（楽器・手話ソング）		4月5月11月12月（週1回）	22名

### (5) 食事

昼食形態	<b>【食事時間】</b> 昼食：12：00～13：00 ○昼食は弁当方式（個人により持参又は注文）
------	--

### (6) 健康管理

#### ①医療機関との連携

診療科目	病院名
総合	豊田厚生病院
緊急時	救急車対応

- ・かかりつけ医の把握
- ・医療機関と連携した通院 なし

## ②健康管理

- ・健康診断の実施（6月29日）
- ・歯科健診（8月16日）
- ・歯みがき指導の実施（2月14日）
- ・食生活指導の実施（3月22日）
- ・月1回の体重測定

## 8 施設設備管理業務

施設設備の修理・工事	—
施設設備の保守点検 委託業務	①消火器設置替え ②空調設備（法定点検2回） ③電気設備（法定点検1回）
施設設備の管理業務	①棟内清掃（毎週月～金） ②ワックスがけ（年1回） ③草取り（毎月1回） ④廃棄物処理（毎週1回）

## 9 防災対策

### (1) 防災訓練

実施項目	実施日／実施内容
避難訓練	毎月第1水曜日 地震・火災発令時の対応・行動練習

## 10 ボランティアの受入れ

受入団体等	内容
個人3名	年3回（5/22、9/25、3/19）、華道・茶道

## 11 実習生・就労等体験の受入れ

	受入学校名	実習期間	人数
実習生	三好養護学校	6月19日～6月29日	3名
	〃	7月25日	1名
	〃	8月1日～8月2日	1名
	〃	8月7日	1名
	〃	8月9日	1名
	〃	8月17日～18日	1名
	〃	8月21日	1名
	〃	10月15日～10月26日	4名

	岡崎聾学校	11月19日～11月30日	1名
	〃	2月18日～2月22日	1名
就労体験	高橋中学校特別支援学級	7月12日～13日	4名

## 12 保護者会活動

活動名	活動時期	活動内容
保護者会	月1回	さかえ事業所
日帰り旅行	12月1日	大井川鉄道SL乗車
七夕ランチ	7月6日	さかえ事業所
パレットルーム	月3回	手作り品作成

## 13 社会貢献活動

活動名	活動時期	活動内容
交通安全立哨活動	交通安全週間時期	交通安全呼びかけ
環境美化活動	年3回豊田市美化運動時期	事業所周辺ごみ拾い、草取り

## 14 まとめ

### ◇就労支援

- ・社会人として必要なマナー習得のため、テーブルマナー、茶華道体験（茶道立礼席体験）、週に一度の身だしなみチェック、月間目標により挨拶、健康維持を励行。
- ・就労希望の利用者一名が梅坪台交流館にて一日職場体験。
- ・一般就労希望の利用者、保護者にジョイナスつかさ就労移行支援を紹介。平成25年3月1日に異動。

### ◇生活支援

- ・音楽グループ「アンサンブル風」を結成。手話ソング、ハンドベルを中心に演奏活動を行い、育成会音楽祭 piece に出場。「新成人のつどい」にて演奏披露。
- ・運動グループでウォーキング、ランニングによる体力作りを実施。第33回豊田マラソン11名が参加。
- ・日常の手洗い、歯みがき、うがいの励行。利用者の健康管理のため講師を招き、歯磨き指導、食生活指導を行う。
- ・通勤時の安全の意識向上のため、豊田警察署交通福祉課の警察官による交通安全の指導を受ける。

# ジョイナスさかえ 西山公園 <就労継続支援B型>

1 所在地 愛知県豊田市西山町 5-1

2 職員体制

管理者兼 サービス管理責任者	1人 (兼務)	常勤支援員	1人
-------------------	------------	-------	----

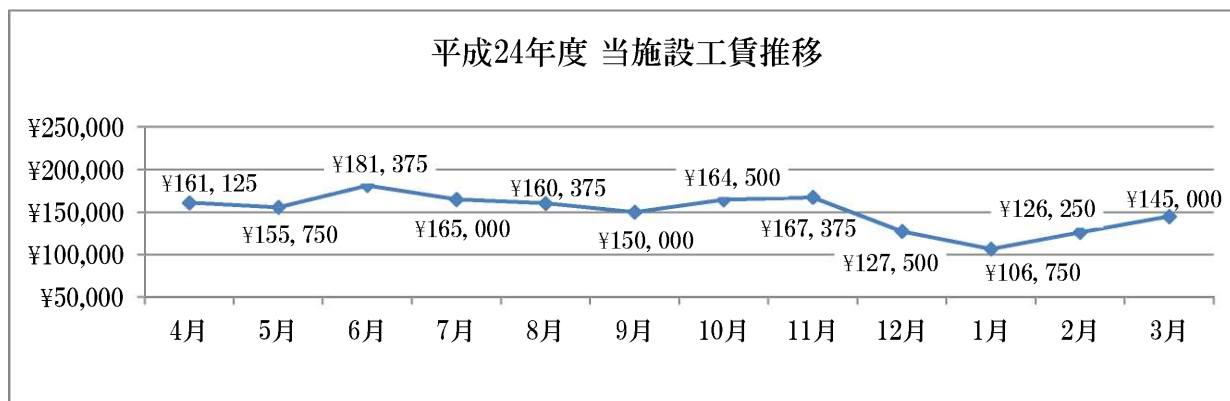
3 定員・利用人数推移

定員=7名	4月	5月	6月	7月	8月	9月	10月	11月	12月	1月	2月	3月	年間平均
登録利用者数	7	7	7	7	8	8	8	8	8	8	8	8	7.7名
開所日数	20	20	22	21	20	20	22	20	20	19	20	21	20.4日
月間稼働延べ日数	140	140	154	147	160	160	176	160	160	152	160	168	156.4日
月間出勤延べ日数	115	113	131	116	119	111	130	131	104	91	103	104	114.日
出勤率	82%	81%	85%	79%	74%	69%	74%	82%	65%	60%	64%	62%	72.9%

法人出勤率	92.7%
-------	-------

4 平均工賃

平成24年度平均工賃	19,685円/人	対前年比	81.2%	3屋外施設平均	24,080円/人
------------	-----------	------	-------	---------	-----------



5 実習実績 (延べ人数)

	4月	5月	6月	7月	8月	9月	10月	11月	12月	1月	2月	3月	実習合計
屋内外実習										1	1	1	3名
職場・就労体験													—
施設外就労												2	2名
合計										1	1	3	5名



## 6 支援業務

### (1) 個別支援計画の策定

・利用者全員 7名

### (2) 日常生活支援

生活支援の項目	手洗い	うがい	歯みがき	食事の用意	食事後片付け
達成率 (%)	95	95	80	95	90
実施度 (%)	100	100	100	100	100

### (3) 日中活動支援

種別	活動内容	活動場所	参加利用者数（延べ人数：名）		
			男	女	計
就労継続	清掃、除草、トイレ掃除、ごみ拾い	豊田市西山公園	1,241	124	1,365
計			1,241	124	1,365

### (4) 余暇活動支援（行事・旅行等）

余暇活動の種類	時期・回数	参加利用者数
運動タイム（ゲーム・ダンス等による機能訓練、運動会の応援練習）次項、音楽活動と合わせて基本月1回予定 ※ジョイナスさかえグループ活動	基本月1回 合計13回	延べ80名
音楽活動（育成会の音楽祭、ジョイナスさかえグループ成人式、育成会の新成人のつどいのためのハンドベル演奏と手話ソング練習） ※ジョイナスさかえグループ活動	合計8回	延べ45名
利用者会	合計5回	延べ30名
とよたガーデニングフェスタ 自主製品販売・買い物体験	4月28日	5名、保護者6名
週1タイム （勉強、DVD鑑賞、スポーツ等）	合計20回	延べ108名
梅狩り（西山公園内）	6月15日	4名
七夕会	7月7日	6名
プラネタリウムと食事会	8月17日	7名
お楽しみ会（カラオケ）	9月5日	6名
けやきワークス「よっていきん祭」参加・買い物体験	10月12日	6名、保護者1名
西山公園バラ園コンサートを聴く	10月20日	7名

豊田マラソン参加（10キロコース）	11月18日	3名
日帰り旅行（保護者会主催）	11月25日	7名、保護者4名
障がい者作品展鑑賞	12月5日	6名
クリスマス会	12月21日	4名
初詣（梅坪神社）	1月4日	6名
新年会（保護者会主催）	1月8日	5名、保護者4名
ジョイナスさかえ成人式参列	1月11日	6名
豊田市交通安全学習センター見学	2月8日	5名
節分（豆まき）	2月2日	4名
ひな祭り	3月2日	7名
豊田市中心図書館利用	3月8日	6名
お別れ会	3月30日	6名、保護者5名

### (5) 食事

昼食形態	【食事時間】 昼食：12：00～13：00 昼食は弁当方式（個人により持参又は注文）
------	--

### (6) 健康管理

#### ①医療機関との連携

診療科目	医療機関名
総合	豊田厚生病院
緊急時	豊田厚生病院（救急車依頼）

- ・かかりつけ医は、利用契約の際に把握、契約書に記載。
- ・医療機関と連携した通院 0件

#### ②健康管理

- ・健康診断の実施（6月6日）
- ・歯科健診（8月16日）
- ・歯みがき指導の実施（2月14日）
- ・食生活指導の実施（3月22日）
- ・月1回の体重測定
- ・昼食後の歯みがき運動（毎日）

## 7 施設設備管理業務

施設設備の修理・工事	(財)公園緑地協会・西山公園事務所が管理
施設設備の保守点検委託業務	(財)公園緑地協会・西山公園事務所が管理
設備の管理業務	(財)公園緑地協会・西山公園事務所が管理

- ・保健安全委員会による休憩室・台所等の安全点検の実施（8月8日）

## 8 防災対策

### (1) 防災訓練

実施項目	実施日／実施内容
避難訓練	地震を想定、避難（9回）
	火災を想定、避難（3回）
公園合同防災訓練	8月7日 火災を想定、避難。なまず号にて震度7の地震体験 ・自主防災設備点検の実施（3/5）

## 9 ボランティアの受入れ

受入団体等	内 容
崇化館中3年生	11月29日（5名）中学生ボランティア
保護者ボランティア	保護者参観日（6回）、延べ人数11名

## 10 実習生・就労等体験の受入れ

受入学校名等	実習期間	人 数
ジョイナスさかえ利用者	10月23日～26日	1名
	11月6日～9日	1名
	1月15日～18日	2名
	1月29日～2月1日	2名
	1月29日・1月31日	2名
	2月8日	2名
	3月12日	13名
	3月13日～15日	1名

## 11 保護者会活動

活動名	活動時期	活動内容
保護者会定例会	基本隔月開催（7回）	運営課題、行事、連絡事項の協議等
自主製品販売	4月28日（とよたガーデニングフェスタ）	準備・販売 保護者参加6名
日帰り旅行	11月25日	伊勢バスツアー 保護者参加4名
新年会	1月8日	保護者参加4名

## 12 社会貢献活動

活動名	活動時期	活動内容
清掃美化（ごみ拾い）	雨天時（年間通じて）	公園外、周辺歩道のごみ拾い

### 13 まとめ

#### ◇就労支援

- ・作業開始時間を守るため5分前準備・移動を意識することに取り組んだ。5分前の声かけや、テレビ・休憩室の蛍光灯を切ることにより、利用者の聴覚や視覚に訴える支援を行った。
- ・12月よりトイレ掃除の短時間化に取り組んだ。利用者会で掃除手順を確認し、手順書を作った。従来1人で行ってきたのを2~3人のグループで取り組むこととした。
- ・公園のお客さんに気持ちの良い挨拶ができるように取り組んだ。皆で大きな声で言う練習や、現場で支援員が実践し、手本を見せることを行った。
- ・作業速度を上げるため3名の方に草取りの範囲を示す紐を使用して、作業範囲の「見える化」を行った。

#### ◇生活支援

- ・週1回、爪チェックを行った。
- ・風邪・インフルエンザ予防のため、うがい・手洗いを励行した。
- ・歯の健康のため、毎日の歯みがき運動、J-さかえグループで歯科衛生士を招いての歯みがき指導を行った。
- ・月一回の体重測定の結果を連絡ノートにて保護者に伝えた。肥満防止のため、利用者・保護者を対象にJ-さかえグループで管理栄養士を招いて、食生活指導を行った。
- ・J-さかえグループで警察官を招いて、交通安全指導を行った。
- ・交通安全学習センター見学や図書館利用等の行事の際、バス利用経験を合わせて行った。

# ジョイナスふれあい <就労継続支援B型>

1 所在地 愛知県豊田市喜多町 6-61-1

2 職員体制

管理者	1人	常勤支援員	3人
サービス管理責任者	1人	非常勤支援員	3人

3 定員・利用人数推移

定員=32名	4月	5月	6月	7月	8月	9月	10月	11月	12月	1月	2月	3月	月間平均
登録利用者数	29	29	29	29	28	28	28	27	27	27	27	27	27.9名
開所日数	20	22	21	21	21	19	23	21	19	19	19	20	20.4日
月間稼働延べ日数	580	638	609	609	588	532	644	567	513	513	513	540	570.5日
月間出勤延べ日数	539	578	556	547	521	470	592	543	479	481	487	521	526.2日
出勤率	93%	91%	91%	90%	89%	88%	92%	96%	93%	94%	95%	96%	92.2%

法人出勤率	92.7%
-------	-------

4 売上推移

年間売上合計（税別）	3,361,524円	法人売上	28,424,516円	全体に占める割合	11.8%
------------	------------	------	-------------	----------	-------



5 平均工賃

当事業所平均工賃	5,514円/人	対前年比	135.7%
法人全体平均工賃	9,686円/人	対前年比	111.7%

※上記年間売上が、当事業所の平均工賃に結びついているものではありません

6 実習実績（延べ人数）

	4月	5月	6月	7月	8月	9月	10月	11月	12月	1月	2月	3月	実習合計
企業実習													—
屋外実習												2	2名
職場・就労体験													—
合計												2	2名

## 7 支援業務

### (1) 個別支援計画の策定

・利用者全員 26名

### (2) 日常生活支援

生活支援の項目	音楽活動	体操活動	歯みがき指導	挨拶	服装
達成率 (%)	100	100	90	90	80
実施度 (%)	100	100	100	100	100

### (3) 日中活動支援

種別	活動内容	活動場所	参加利用者数（延べ人数：名）		
			男	女	計
就労継続	ビス仕分	作業室	4,672	4,376	9,048
	箱成形	〃	1,256	1,716	2,972
	自主製品作成	〃	1,940	2,008	3,948
	その他	〃	296	384	680
計			8,164	8,484	16,648

### (4) 余暇活動支援（行事・旅行等）

余暇活動の種類	時期・回数	参加利用者数
お花見会	4月4日	27名
七夕会	7月6日	27名
カラオケ	6月8日、10月30日	53名
障がい者作品展鑑賞	11月28日	26名
クリスマス会	12月18日	26名
鏡開き	1月4日	19名
節分会	2月1日	25名
バレンタインの買物	2月12日	25名
ひな祭り食事会	3月1日	26名

### (5) 食事

昼食形態	<b>【食事時間】</b> 昼食：12：00～13：00 昼食は弁当方式（個人により持参又は注文）
------	---

### (6) 健康管理

#### ①医療機関との連携

診療科目	病院名
総合	豊田厚生病院
緊急時	救急車対応（1件）

- ・かかりつけ医の把握
- ・医療機関と連携した通院 なし

## ②健康管理

- ・健康診断の実施（7月20日）
- ・歯科健診（8月30日）
- ・健診後の要健診等者への再診要請と受診結果の保護者からの報告
- ・体調不良時の家庭医等への受診要請と十分な休養策の要請
- ・健康な体づくりとうがい、手洗い等による予防策の励行

## 8 施設設備管理業務（※シルバー人材センター管理施設）

施設設備の修理・工事	※豊田市シルバー人材センターが管理
施設設備の保守点検 委託業務	※豊田市シルバー人材センターが管理
施設設備の管理業務	※豊田市シルバー人材センターが管理 ・廃棄物処理（可燃物毎週1回、金属他1回）

## 9 防災対策

### (1) 防災訓練

実施項目	実施日／実施内容
定期避難訓練	毎月1回／火災・地震を想定しての避難訓練
地震体験訓練	5月1日／市消防署にて震度7の揺れ等の体験
合同避難訓練	9月12日、3月4日（豊田市シルバー人材センターとの合同避難訓練）

## 10 ボランティアの受入れ

受入団体等	内 容
挙母小学校5年生	9月14日、利用者との交流
日本福祉大学2年生	9月5日、施設見学及び就労支援の体験実習

## 11 実習生・就労等体験の受入れ

受入学校名		実習期間	人 数
実 習 生	三好養護学校	6月7日	1名
		6月18日～29日	1名
		8月6日～7日	1名
		10月15日～26日	2名

## 12 保護者会活動

活動名	活動時期	活動内容
保護者会議	毎月第4木曜日	定例会
食事会	10月25日	トヨタキャスル
忘年会	12月27日	豊田スタジアム

年度末食事会	3月28日	フォレストヒルズ
--------	-------	----------

### 13 社会貢献活動

活動名	活動時期	活動内容
清掃活動	4月2日、8月17日	施設周辺空き缶、ごみ拾い

### 14 まとめ

#### ◇就労支援

- 日々の作業において、作業への取組み、作業手順手法等の効率化、工夫、自己の作業環境整備等を行い、正確性の向上等様々な取組みを進め、働く者としてのあるべき姿を求め、就労についての支援を行ってきた。
- 平成24年度における一般就労支援では、一般就労移行や就労体験が実施できなかった。
- 実作業にあたっては、円高等の経済不況により、発注元である自動車産業における生産台数の落ち込みで、受注生産の減が作業量に影響した。そのため、工賃水準改善事業（県事業）による経営コンサルタントの指導を受け、受注量拡大のため、企業及び豊田市商工会議所等に対し販売促進活動を実施すると共に、ポップコーン及びおでん等の食料系自主製品づくりを試みた。

#### ◇生活支援

- 社会人としてのあるべき姿として、朝のあいさつ、言葉遣い、服装、姿勢、食生活、歯みがき等について、見守り声掛け等を通し支援してきた。
- 個別支援計画においても生活面について日々目標達成に向けての策を掲げ、保護者と共に対応してきた。特に、疾病予防として、帰宅時にはうがいや手洗いの定着に向けて実例を示し、励行を進めてきた。



# ジョイナスふれあい 鞍ヶ池公園 <就労継続支援B型>

1 所在地 愛知県豊田市矢並町法沢 714-5

2 職員体制

管理者	1人(兼務)	常勤支援員	1人
サービス管理責任者	1人(兼務)		

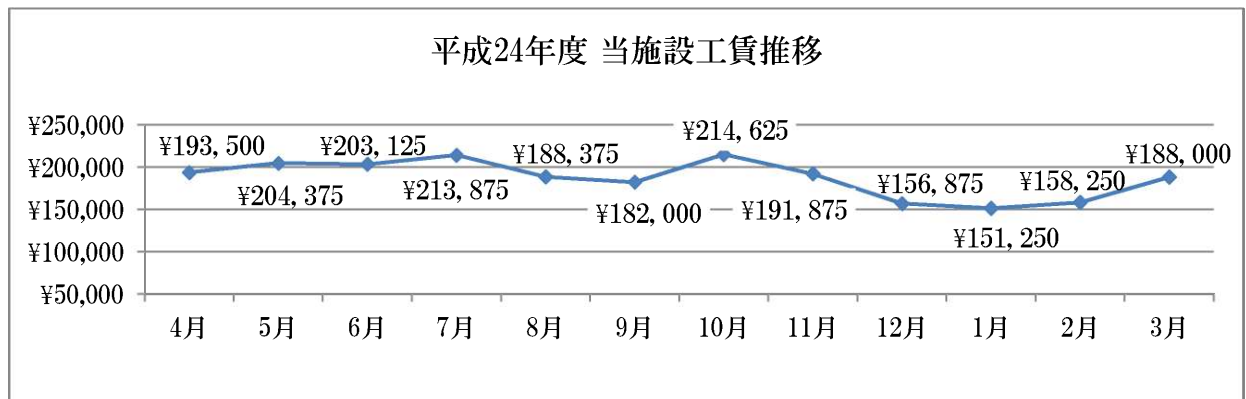
3 定員・利用人数推移

定員=7名	4月	5月	6月	7月	8月	9月	10月	11月	12月	1月	2月	3月	年間平均
登録利用者数	7	7	7	7	7	7	7	7	7	7	7	7	7.0名
開所日数	20	22	21	21	21	19	23	21	19	19	19	20	20.4日
月間稼働延べ日数	140	154	147	147	147	133	161	147	133	133	133	140	142.9日
月間出勤延べ日数	134	150	143	147	138	125	157	145	128	130	124	132	137.8日
出勤率	96%	97%	97%	100%	94%	94%	98%	99%	96%	98%	93%	94%	96.4%

法人出勤率	92.7%
-------	-------

4 平均工賃

平成24年度平均工賃	26,626円	対前年比	95.6%	3屋外施設平均	24,080円/人
------------	---------	------	-------	---------	-----------



5 実習実績 (延べ人数)

	4月	5月	6月	7月	8月	9月	10月	11月	12月	1月	2月	3月	実習合計
企業実習													—
屋内実習													—
職場・就労体験													—
合計													—

## 6 支援業務

### (1) 個別支援計画の策定

・利用者全員 7名

### (2) 日常生活支援

生活支援の項目	手洗い/うがい	歯みがき	身なり	お茶の用意/片付け	社会生活能力の向上(交通)
達成率 (%)	100	80	90	90	80
実施度 (%)	100	100	100	100	100

### (3) 日中活動支援

種別	活動内容	活動場所	参加利用者数(延べ人数:名)		
			男	女	計
就労継続	清掃、除草、 ごみ拾い作業	公園内全体 (小動植物園)	1,183	456	1,639
計			1,183	456	1,639

### (4) 余暇活動支援(行事・旅行等)

余暇活動の種類	時期・回数	参加利用者数
入所式(J-ふれあい合同)	4月2日	7名
交通公園見学(社会体験)	5月2日	7名
七夕会	7月6日	7名
障がい者作品展鑑賞	12月7日	7名(保護者参加)
誕生会	利用者誕生月(7回)	延べ48名
正月のお楽しみ会(J-ふれあい合同)	1月4日	7名
初詣(挙母神社、買い物体験)	1月8日	7名
節分	2月1日	7名
ひなまつり(J-ふれあい合同)	3月8日	6名
体操活動	隔月1回(年6回)	延べ40名

### (5) 食事

昼食形態	<b>【食事時間】</b> 昼食：12：00～13：00 昼食は弁当方式(個人により持参又は注文)
------	---

### (6) 健康管理

#### ①医療機関との連携

診療科目	医療機関名
総合	豊田厚生病院
緊急時	救急車対応（1件）

- ・かかりつけ医の把握
- ・医療機関と連携した通院 1件

## ②健康管理

- ・健康診断の実施（7月20日）
- ・歯科健診（8月30日）
- ・月1回体重測定……年2回体重の推移を保護者に報告
- ・食後毎に歯みがき（練習3回）、歯ブラシのチェック（月1度）、うがい、手洗い
- ・ラジオ体操（毎日）

## 7 施設設備管理業務

施設設備の修理・工事	※(財)公園緑地協会鞍ヶ池公園管理事務所
施設設備の保守点検委託業務	消火器点検・ガス漏れ警報器（8/6）（3/18）
施設設備の管理業務	※(財)公園緑地協会鞍ヶ池公園管理事務所

## 8 防災対策

### (1) 防災訓練

実施項目	実施日／実施内容
避難訓練	年10回／地震想定。地震が起きた場合の訓練・避難場所確認
	年2回／火災想定。火災が起きた場合の訓練・避難場所確認
消防署の防災確認	確認検査（11月13日）

## 9 ボランティアの受入れ

なし

## 10 実習生・就労等体験の受入れ

受入学校名等	実習期間	人数
ジョイナスふれあい（実習生）	3/18～3/21（3日間）・3/25～3/29（4日間）	2名

## 11 保護者会活動

活動名	活動時期	活動内容
保護者会定例会	4月、6月、8月、10月、12月 2月、3月	行事、連絡事項の協議等
1日ボランティア	5/9、6/5、11/5、11/13、11/14/ 2/28、3/7（AM）、3/18（PM）	保護者参観日・休憩室掃除すだれ付
自主製品の販売、製作	6/30、11/5、11/11	豊プレおいでん夏祭り 健康フェスティバルの協働

秋の日帰り旅行	11月23日	犬山リトルワールド
新年会・反省会・食事会	8/3、2/8、3/22	食事・カラオケ・親睦を兼ねて

## 12 社会貢献活動

活動名	活動時期	活動内容
交通安全立哨	月（10日、20日、30日） 交通安全週間に1日立哨	交通安全運動 20分程度・呼びかけ
清掃美化管理棟合同	月1回	駐車場・県道（ごみ拾い）

## 13 まとめ

### ◇就労支援

- ・班長は作業前に人数を確認し、小動物園の正門を開け門も固定及び落ち葉袋を担当する。お茶当番は裏門を開け、前日の生ごみ処理を担当する。それぞれに役割を分担し毎日交代で清掃作業を進めた。
- ・午前中に作業する小動物園の清掃は、来園者に迷惑をかけないため、グループ毎に清掃場所を分けて作業を進めた。
- ・24年2月から始まった公園内の工事が気になり、作業に集中することができなくなったため、作業合間に気分転換が図られるような工夫を行い作業を進めることとした。

### ◇生活支援

- ・毎月目標を話し合いで決め、朝の会で確認し、帰りの会でその日の反省を行った。
- ・「自分の事は自分です。」を目指し、役割も当番制にするなど責任感を持って作業を進めるようにした。
- ・日常の手洗い、作業が終わった後のうがい、食後の歯みがきが確実にできるよう、反省シールを張るなどの「見える化」の実践により定着してきた。また、月1度歯ブラシのチェックを取り入れた。
- ・社会体験として公共交通機関のバスを利用して、買い物、食事、ジョイナスふれあいと合同行事を体験した。

# ジョイナスえかく <就労継続支援B型>

1 所在地 愛知県豊田市永覚町中山畑 39

2 職員体制

管理者兼 サービス管理責任者	1人	常勤支援員	3人
		非常勤支援員	2人

3 定員・利用人数推移

定員=20名	4月	5月	6月	7月	8月	9月	10月	11月	12月	1月	2月	3月	月間平均
登録利用者数	18	18	18	18	18	18	18	18	18	18	18	18	18.0名
開所日数	20	22	21	21	21	19	23	21	19	19	19	20	20.4日
月間稼働延べ日数	360	396	378	378	378	342	414	378	342	342	342	360	367.5日
月間出勤延べ日数	347	379	371	361	355	327	388	340	312	299	311	338	344.0日
出勤率	96%	96%	98%	96%	94%	96%	94%	90%	91%	87%	91%	94%	93.6%

法人出勤率	92.7%
-------	-------

4 売上推移

年間売上合計（税別）	2,386,742円	法人売上	28,424,516円	全体に占める割合	8.4%
------------	------------	------	-------------	----------	------



5 平均工賃

当事業所平均工賃	5,125円/円	対前年比	136.5%
法人全体平均工賃	9,686円/円	対前年比	111.7%

※上記年間売上が、当事業所の平均工賃に結びついているものではありません

6 実習実績（延べ人数）

	4月	5月	6月	7月	8月	9月	10月	11月	12月	1月	2月	3月	実習合計
企業実習													—
屋外実習													—
職場・就労体験													—
合計													—

## 7 支援業務

### (1) 個別支援計画の策定

・利用者全員 18名

### (2) 日常生活支援

生活支援の項目	挨拶	言葉遣い	食事マナー	身なり	時間を守る	交通機関の利用
達成率 (%)	90	70	70	70	70	85
実施度 (%)	100	80	80	80	80	85

### (3) 日中活動支援

種別	活動内容	活動場所	参加利用者数（延べ人数：名）		
			男	女	計
就労継続	受託作業	主に作業室	2,011	2,099	4,111
	施設外就労	企業内	231	238	469
	自主製品作り	活動室	260	269	529
計			2,502	2,606	4,937

### (4) 余暇活動支援（行事・旅行等）

余暇活動の種類		時期・回数	参加利用者数（名）
誕生日会		誕生日者のある月・9回	152
お楽しみ会		4月27日・5月25日	17
ボウリング		6月22日	17
防災学習センター		7月25日	18
クルージング		9月14日	18
バーベキュー		10月18日	18
買い物体験		11月16日	16
クリスマス会		12月11日	16
障がい者作品展鑑賞		12月5日	15
鏡開き		1月15日	13
外出体験		2月13日・14日・21日・25日	18
ひな祭り		3月1日	18
カラオケ大会		3月29日	16
ボランティアの活用	ちんどん屋	5月30日	16
	オカリナ演奏	8月17日	18
	バルーンアート	3月15日	17
イモ掘り		10月10日	17
ゆとりの時間		毎月(2月以外)・11回	165

## (5) 食事

昼食形態	【食事時間】12:00~13:00 ○昼食は弁当方式（個人により持参又は注文）
------	--

## (6) 健康管理

### ①医療機関との連携

診療科目	医療機関名
総合	豊田厚生病院
緊急時	救急車対応

- ・かかりつけ医の把握
- ・医療機関と連携した通院 なし

### ②健康管理

- ・健康診断の受診（6月27日）
- ・歯科健診（7月5日）
- ・歯みがき指導（1回/年）
- ・体重測定（1回/月）
- ・ラジオ体操と歯みがき（毎日）
- ・ランニング

## 8 施設設備管理業務

施設設備の保守点検委託業務	①浄化槽（保守点検3回）
施設設備の管理業務	①清掃（毎週月～金） ②ワックスがけ（1回） ③松の剪定（1回）

## 9 防災対策

### (1) 防災訓練

実施項目	実施日/実施内容
避難訓練	4月19日/災害時の避難確認
	5月16日、6月20日/火災
	7月25日/防災学習センターにて体験
	8月15日/地震による火災発生
	9月19日/作業所にて火災発生

## 10 ボランティアの受入れ

受入団体等	内容
一般ボランティア	第1・3火曜日(1名)
	お楽しみ会で紙芝居等(1名)
団体ボランティア	殿姫ちんどん（5月30日）
	オカリーナふるさと オカリーナ演奏（8月17日）
	バルーンアートと腹話術 小澤多美子氏(3月15日)

## 11 実習生・就労等体験の受入れ

受入学校名		実習期間	人数
実習生	末野原中学校	7月23日・26日	3名
	三好養護学校	8月9日～8月10日	1名

## 12 保護者会活動

活動名	活動時期	活動内容
保護者会	毎月第3木曜日	事業所活動・行事等の協議

## 13 社会貢献活動

活動名	活動時期	活動内容
環境美化活動	不定期	作業所周辺のごみ拾い
交通安全立哨活動	不定期	地域の方と共同で交通安全立哨

## 14 まとめ

### ◇就労支援

- ・作業手順書を作成し、作業方法の統一・明確化を図った。
- ・利用者のスキルUPのため、個々に合った作業治具を作成。
- ・あいさつ記録表を作成し、全員があいさつに対する意識が高まり、大きな声であいさつできるようになった。
- ・体力作り、昼作業前の気分転換も兼ねて、体操・ランニングを実施し、体力作りを行っている。
- ・自動車部品の解体の作業を開始した。

### ◇生活支援

- ・3月に講師による歯磨き指導を行う。利用者の意識が高まり、少しずつ丁寧に磨けるようになった。
- ・利用者会を定期的に開催。施設内行事の企画、司会、進行を利用者主体で行う。
- ・2月にボーナスを利用し外出体験をする。利用者が行き先、公共交通機関等自ら調べ、6グループに分かれて外出をした。
- ・取引店所有の畑にてイモ掘りを行う。また、タマネギ、ジャガイモの植え付けを行った。



# ジョイナスたかおか <就労継続支援B型>

1 所在地 愛知県豊田市若林西町西山 18-2

2 職員体制

管理者兼 サービス管理責任者	1人	常勤支援員	3人
-------------------	----	-------	----

3 定員・利用人数推移

定員=10名	4月	5月	6月	7月	8月	9月	10月	11月	12月	1月	2月	3月	月間平均
登録利用者数	12	12	12	12	12	12	11	11	11	10	10	10	11.3名
開所日数	20	22	21	21	21	19	23	21	19	19	19	20	20.4日
月間稼働延べ日数	240	264	252	252	252	228	253	231	209	190	190	200	230.1日
月間出勤延べ日数	236	251	245	244	225	205	248	216	200	183	184	191	219.日
出勤率	98%	95%	97%	97%	89%	90%	98%	94%	96%	96%	97%	96%	95.2%

法人出勤率	92.7%
-------	-------

4 売上推移

年間売上合計（税別）	1,024,849円	法人売上	28,424,516円	全体に占める割合	3.6%
------------	------------	------	-------------	----------	------



5 平均工賃

当事業所平均工賃	4,925円/人	対前年比	132.6%
法人全体平均工賃	9,686円/人	対前年比	111.7%

※上記年間売上が、当事業所の平均工賃に結びついているものではありません

6 実習実績（延べ人数）

	4月	5月	6月	7月	8月	9月	10月	11月	12月	1月	2月	3月	実習合計
企業実習													—
屋外実習													—
職場・就労体験													—
合計													—

## 7 支援業務

### (1) 個別支援計画の策定

- ・利用者全員 12名

### (2) 日常生活支援

生活支援の項目	挨拶	歯みがき	手洗い	うがい	身なり	体力作り
達成率 (%)	80	60	90	80	60	60
実施度 (%)	100	70	100	100	70	70

### (3) 日中活動支援

種別	活動内容	活動場所	参加利用者数（延べ人数：名）		
			男	女	計
就労継続	シートシール貼り	作業室	1,440	720	2,160
	菓子仕分作業	作業室	1,720	960	2,680
	空き缶つぶし作業	作業室及び屋外	720	480	1,200
	自主製品製作	作業室	480	192	672
計			4,360	2,352	6,712

### (4) 余暇活動支援（行事・旅行等）

余暇活動の種類	時期・回数	参加利用者数
誕生日会	毎月（12回）	144名
ゆとりの時間（体操）	毎月（12回）	144名
調理実習	7/9・12/25・1/4	39名
人形劇観賞会	9月26日	13名
買い物実習	8月29日	12名
刈谷ハイウェイオアシス	10月24日	12名

### (5) 食事

昼食形態	<b>【食事時間】</b> 昼食：12：00～13：00 ○昼食は弁当方式（個人により持参又は注文）
------	--

### (6) 健康管理

#### ①医療機関との連携

診療科目	医療機関名
総合	豊田厚生病院
緊急時	救急車対応

- ・かかりつけ医の把握
- ・医療機関と連携した通院 なし

#### ②健康管理

- ・健康診断の実施（6月27日）
- ・歯科健診（7月19日）

## 8 施設設備管理業務

施設設備の修理・工事	—
施設設備の保守点検 委託業務	①防災設備（法定点検2回） ②空調設備（法定点検1回） ③電気設備（法定点検1回）
施設設備の管理業務	①内清掃（毎週月～金） ②廃棄物処理（毎週1回）

## 9 防災対策

### (1) 防災訓練

実施項目	実施日／実施内容
避難訓練	地震を想定した避難訓練（月1回）

## 10 ボランティアの受入れ

受入団体等	内 容
若林地区民生委員	地域交流会にて販売の援助 12月10日
若林地区民生委員	清掃活動 7月10日
若林地区福祉委員	清掃活動（ワックスがけ） 2月20日

## 11 実習生・就労等体験の受入れ

受入学校名		実習期間	人 数
実習生	三好養護学校高等部	6月18日～29日	1名
	”	10月15日～26日	1名
	高岡中学校支援学級	11月7日～11日	1名

## 12 保護者会活動

活動名	活動時期	活動内容
定例会	毎月第3金曜日	月の活動内容を検討
若林交流館祭	11月4日	自主製品の販売
地域交流会	12月2日	自主製品の販売

## 13 社会貢献活動

活動名	活動時期	活動内容
立哨活動	毎月10日、20日（約15分）	交通安全の呼びかけ

## 14 まとめ

### ◇就労支援

- ・今年度12月より公用車を購入したことにより、他事業所や受注企業先へ利用者と一緒に訪問する機会が増加した。そこから社会的なマナーや身だしなみ等の支援にも繋げていくことができた。

### ◇生活支援

- ・手洗い、うがいについては各作業終了後に全員が手洗い場にて行うことが身についてきているが、個人差があるので今後も支援を続けていく。
- ・体力づくりについては散歩や休憩時間を通じて行ったが、全員が参加できたとはまだ言えない。身だしなみについては、服装が乱れているときは支援員が直に声をかけ、自分で直すことができるように努めてきた。そのことにより少しずつではあるが意識が広まってきた。

# ジョイナスたかおか 毘森公園 <就労継続支援B型>

1 所在地 愛知県豊田市小坂町 1-41

2 職員体制

管理者兼 サービス管理責任者	1人 (兼務)	常勤支援員	1人
-------------------	------------	-------	----

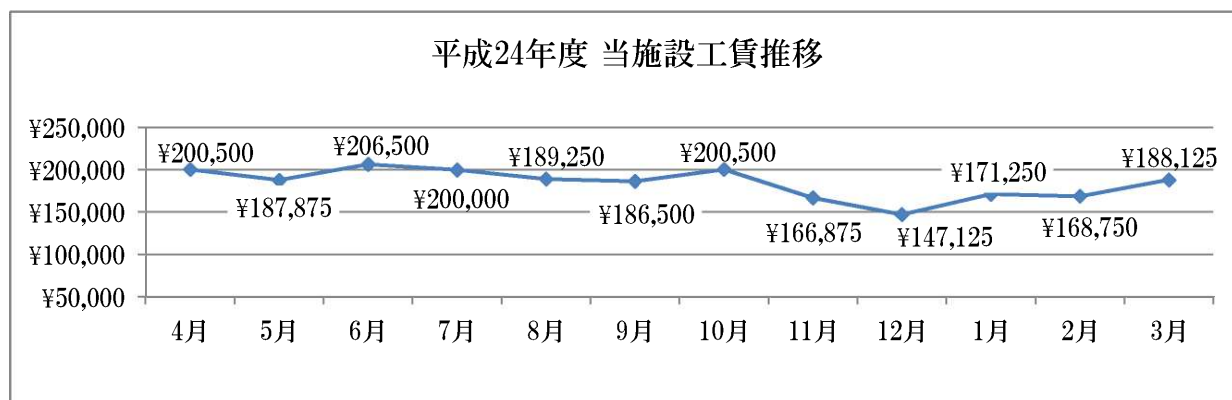
3 定員・利用人数推移

定員=7人	4月	5月	6月	7月	8月	9月	10月	11月	12月	1月	2月	3月	年間平均
登録利用者数	7	7	7	7	7	7	7	7	7	7	7	7	7.0名
開所日数	20	20	22	21	20	20	22	20	19	19	20	21	20.3日
月間稼働延べ日数	140	140	154	147	140	140	154	140	133	133	140	147	142.3日
月間出勤延べ日数	136	134	148	141	134	133	150	130	127	130	132	141	136.3日
出勤率	97%	96%	96%	96%	96%	95%	97%	93%	95%	98%	94%	96%	95.8%

法人出勤率	92.7%
-------	-------

4 平均工賃

平成24年度平均工賃	26,348円/人	対前年比	93.2%	3屋外施設平均	24,080円/人
------------	-----------	------	-------	---------	-----------



5 実習実績 (延べ人数)

	4月	5月	6月	7月	8月	9月	10月	11月	12月	1月	2月	3月	実習合計
テーブルマナー 身だしなみ講座													—
屋内実習													—
その他 (買い物)						7	6			7	7	7	34名
<b>合 計</b>						7	6			7	7	7	34名

## 6 支援業務

### (1) 個別支援計画の策定

・利用者全員 7名

### (2) 日常生活支援

支援項目	生活技術の向上	社会生活能力の向上	本人活動の充実
達成率 (%)	80	80	80
実施度 (%)	80	80	80

### (3) 日中活動支援

種 別	活動内容	活動場所	参加利用者数 (延べ人数: 名)		
			男	女	計
就労継続	清掃、除草、 ごみ拾い作業	公園内	1,708	—	1,708
計			1,708	—	1,708

### (4) 余暇活動支援 (行事・旅行等)

余暇活動の種類	時期・回数	参加利用者数
帰りの会での歌・踊り	出勤日 (毎日1回)	84名
運動(ゆとりの時間)	原則毎月1回(年10回)	70名
お楽しみ会(昼の食事会)	5、7、1、2、3月各1回	50名
夏のカラオケ大会	8月11日	6名
秋の遠足	10月23日	5名
忘年会	12月6日	6名
障がい者作品展鑑賞	12月9日	7名

### (5) 食事

昼食形態	<b>【食事時間】</b> 昼食：12：00～13：00 ○昼食は弁当方式 (個人により持参又は注文)
午前と午後の休憩	<b>【お茶の時間】</b> 午前のお茶：10:10～10:30 午後のお茶：15:00～15:25 ○午前はお茶のみ、午後はお茶におやつ付き

### (6) 健康管理

#### ①医療機関との連携

診療科目	医療機関名
総 合	豊田厚生病院
健康診断	診療バス対応

・かかりつけ医の把握

- ・医療機関と連携した通院 なし

## ②健康管理

- ・健康診断の実施（6月16日）
- ・歯科検診（8月30日）
- ・健康状態のチェック（出勤日の朝の会にて）
- ・ラジオ体操（出勤日、朝の会の後）
- ・手洗い、うがい（出勤日、外出後）
- ・歯みがき（出勤日、昼食後）
- ・水分の補給（出勤日、10時と15時の2回）
- ・体重測定（毎月一回、20日頃）

## 7 施設設備管理業務

施設設備の修理・工事	—
施設設備の保守点検委託業務	①休憩室（毎週火～土） ②着替え室（毎週火～土） ③休憩室西の倉庫（毎週火～土） ④会議室（運動で使った時間—毎月1回）
施設設備の管理業務	①休憩室（毎週火～土） ②着替え室（毎週火～土） ③休憩室西の倉庫（毎週火～土） ④会議室（運動で使った時間—毎月1回）

## 8 防災対策

### (1) 防災訓練

実施項目	実施日実施内容
避難訓練	4月1日、9月1日／ 火災・地震訓練

## 9 ボランティアの受入れ

なし

## 10 実習生・就労等体験の受入れ

なし

## 11 保護者会活動

活動名	活動時期	活動内容
第1回保護者会	4月6日	育成会との契約、行事への参加等の検討、自主製品作り（ゴキブリ団子）
第2回保護者会	6月1日	5月に行われたハイキングの反省・感想、社会福祉法人になってからの新生保護者会の会則・共済規定等の検討
第3回保護者会	8月11日	新生保護者会の会則・共済規定の説明、10月の運動会・旅行等の協議

カラオケ大会	〃	保護者会後昼食、カラオケ
第4回保護者会	10月5日	8日の運動会、23日の日帰り旅行、12月の忘年会の開催場所等の説明・協議
秋の日帰りバス旅行	10月23日	「リニア・鉄道館」観覧（名古屋市）
第5回保護者会	12月6日	個別支援計画に基づく面談、24年度の毘森公園事業計画の説明など
忘年会	〃	会議後昼食、カラオケ

## 12 社会貢献活動

活動名	活動時期	活動内容
あいさつ運動	勤務日	公園関係者及び公園利用者への挨拶活動
ごみ拾い運動	6回（1月20日、2月7日・9日・14日・28日、3月2日）	毘森公園のある小坂自治区内のごみ拾い活動

## 13 まとめ

### ◇就労支援

- ・当事業所では、どこでも通用する人材の育成を目指し、社会的マナーの定着、基礎体力の向上、生活の基本的な作業の定着とその能力の向上を就労支援の三本柱として置き、利用者には各自6か月目標を定めてもらい、その支援を心がけ一定の成果を見る事はできた。
- ・実際の訓練の機会は、当事業所内での作業と運動（ゆとりの時間）、事業所外への旅行や食事などの社会体験で十分活用できた。

### ◇生活支援

- ・既に全員が徹底して行えるようになっている作業の合間の手洗い、うがい、昼食後の歯みがきを昨年に引き続き励行すると共に、歯みがきに関しては保護者との連携を図り、家庭での徹底も実現させた。また、トイレ作法の不十分な一部の利用者への支援も行い、これを改善する事ができた。
- ・輪番制の日直当番時でのラジオ体操の先導、朝の会、帰りの会の司会、日々のスケジュール書き、お茶入れや配膳、おやつ係の時の日々のメニューの決定と配膳等は、全員が支援しなくともできるようになった。
- ・利用者相互及び来客者等への挨拶は、昨年より徹底して行えるようになり、公園関係者からその変化を指摘されるほどであった。
- ・誕生日に行う外での食事体験や諸行事への参加率は昨年度より上がり、その体験による効果は日々の生活の中に少しずつ見られるようになってきている。



# ヘルパーステーション

1 所在地 愛知県豊田市司町 3-61-1

2 職員体制	管理者(兼)	1人	常勤職員(兼務)	3人
	サービス提供責任者	1人	パートヘルパー	15人
			ヘルパー応援職員	16人

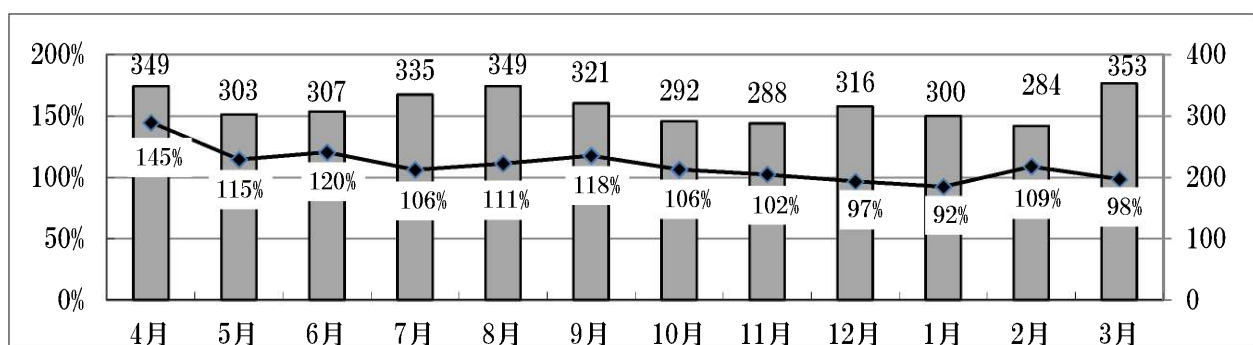
## 3 事業名

- ①介護給付事業(居宅介護事業、重度訪問介護事業)
- ②地域生活支援事業(移動支援事業、相談支援事業)

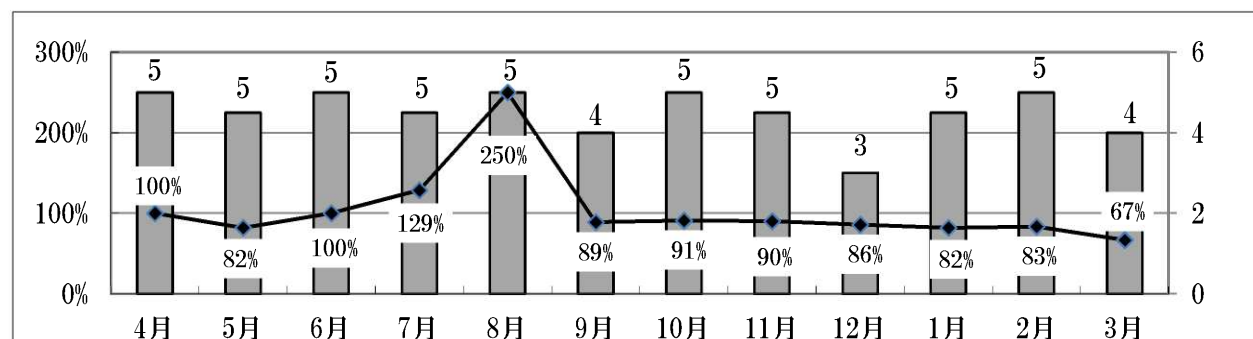
## 4 事業別実績

<単位：時間>

【移動支援】	4月	5月	6月	7月	8月	9月	10月	11月	12月	1月	2月	3月	年間実績
平成24年度実績	349	303	307	335	349	321	292	288	316	300	284	353	3,794
対前年比	145%	115%	120%	106%	111%	118%	106%	102%	97%	92%	109%	98%	109%



【居宅介護】	4月	5月	6月	7月	8月	9月	10月	11月	12月	1月	2月	3月	年間実績
平成24年度実績	5	5	5	5	5	4	5	5	3	5	5	4	54.0
対前年比	100%	82%	100%	129%	250%	89%	91%	90%	86%	82%	83%	67%	95%



## 5 障がい程度区分別利用状況

<単位：名>

障がい程度区分	4月	5月	6月	7月	8月	9月	10月	11月	12月	1月	2月	3月	年間実績
区分A (内児童数)	38 (9)	30 (9)	30 (10)	30 (10)	23 (7)	28 (9)	27 (8)	29 (8)	28 (9)	27 (8)	26 (8)	29 (8)	345 (103)
区分B (内児童数)	8 (3)	7 (2)	7 (2)	8 (2)	9 (3)	9 (3)	9 (3)	10 (3)	10 (3)	11 (3)	11 (3)	11 (3)	110 (33)
区分C (内児童数)	4 (3)	3 (2)	3 (2)	4 (3)	4 (2)	3 (3)	4 (3)	4 (3)	3 (3)	3 (2)	3 (2)	3 (2)	41 (30)
合計	50 (15)	40 (13)	40 (14)	42 (15)	36 (12)	40 (15)	40 (14)	43 (14)	41 (15)	41 (13)	40 (13)	43 (13)	496 (166)





とよた しいくせいかい ちか  
豊田市育成会の誓い

しゃがいふくしほうじんとよた しいくせいかい うんどうたい じぎょうたい きょうりょく  
社会福祉法人豊田市育成会は、運動体と事業体が協力して、  
ほんにん かぞく ちいきせいかつ ささ  
本人や家族の地域生活を支えています。

- ちいき むす かんけいだんたい れんけい かつどう  
1 地域と結び関係団体と連携した活動で、  
あんしん ちいき ば  
「安心してすごせる」地域づくり、場づくりをめざします。
- じしゆてき しゆだいてき かつどう ほしょう  
2 自主的で主体的な活動を保障して、  
ゆめ ねが ちいき ば  
「夢や願いがかなう」地域づくり、場づくりをめざします。
- しゆじんこう ゆた せいかつ はったつほしょう  
3 主人公として豊かな生活と発達保障をして、  
えがお た たの ちいき ば  
「笑顔が絶えない」楽しい地域づくり、場づくりをめざします。



社会福祉法人 豊田市育成会

〒471-0831

愛知県豊田市司町3丁目61番地の1

TEL 0565-77-5611/FAX 0565-77-3557

E-mail : t-ikuseikai@hm.aitai.ne.jp

http : //t-ikuseikai.jp/

平成25年5月発行