

平成23年度 社会福祉法人豊田市育成会

事業報告書

会員制 平成23年4月1日事業開始

社会福祉法人

豊田市育成会



社会福祉法人 豊田市育成会
事業計画策定部会

【目次】

社会福祉法人 豊田市育成会	1
ジョイナス つかさ	10
ジョイナス さかえ	15
ジョイナス さかえ 西山公園	19
ジョイナス ふれあい	23
ジョイナス ふれあい 鞍ヶ池公園	27
ジョイナス えかく	31
ジョイナス たかおか	35
ジョイナス たかおか 毘森公園	39
育成会 ヘルパーステーション	43





社会福祉法人豊田市育成会

平成 23 年度事業報告書

平成 23 年度の豊田市育成会は、前年に立ち上げた社会福祉法人としての本格稼働をした 1 年でした。会員、利用者、職員が一丸となって、育成会の目指す姿「安心してすごせる」、「夢や願いがかなう」、「笑顔が絶えない」楽しい場づくり、地域づくりを進めてきました。その実現に向けては、①法人福祉事業の充実（事業体活動）、②福祉啓発事業の充実（運動体活動）、③本人活動の推進の 3 点に特に重点を置いて取り組みました。

法人福祉事業の充実では、ジョイナスつかさで就労移行支援事業、5 箇所のジョイナス事業所と 3 箇所の屋外施設で就労継続支援 B 型事業を実施してきました。東日本大震災の影響により厳しい社会情勢となりましたが、受注元である自動車関連企業の「木金休み・土日勤務」に合わせ出勤カレンダーを変更する等の日々の受注作業の充実を図る中で、新たな施設外就業先の企業開拓、定員 6 名でスタートした就労移行支援ではそのうち 5 名が一般企業への就職を果たすなど、1 年目にして大きな前進を遂げました。また、ヘルパーステーション事業では、月を追うごとに利用者数が増加し、12 名の登録ヘルパーの活動により、福祉サービス事業者としての役割を担ってきました。

福祉啓発事業、本人活動の推進を支えているのが、会員による「広報自主事業部会（企画・広報・レクリエーション委員会）」、「支部活動部会」、「本人部会」の活動です。福祉啓発事業の充実では、一人ひとりが主人公として地域で暮らすことのできる社会の実現に向けて、会員制の法人としての本質を見据え、音楽祭やふれあい交流会、研修会などの事業を通して、また、育成会だよりの発行やホームページの開設等により、地域、市民との人的交流、情報交流に努めました。

本人活動の推進では、「自己選択、自己決定、自己実現」を、アンケートによる「カラオケ&料理教室」の開催で形にし、次年度に向けての方向性を見つけることができました。

こうした年間の事業実施に際しまして、会員をはじめ幅広い皆様からの温かいご支援、ご協力をいただきました。心から感謝申し上げます。引き続き「安心・夢・笑顔」をモットーに、法人基盤の確立、実りある事業所運営、地域社会への貢献に努めてまいります。

平成 24 年 5 月

1 理事会・評議員会の開催及び監事監査の実施

(1) 理事会の開催

第1回理事会 5月21日(土)	議案第1号	豊田市育成会平成22年度事業報告について
	議案第2号	豊田市育成会平成22年度決算及び監査報告について
第2回理事会 9月16日(金)	議案第3号	評議員の選任について
第3回理事会 9月16日(金)	議案第4号	豊田市育成会平成23年度9月補正予算について
	協議事項：(1)社会福祉法人運営の現状と課題について 報告事項：(1)事業活動報告(4月～8月)について	
第4回理事会 12月17日(土)	議案第5号	豊田市育成会平成23年度12月補正予算について
	議案第6号	豊田市育成会職員互助会会則(案)について
	報告事項：(1)豊田市育成会職員表彰内規について (2)事業活動報告(9月～11月)について	
第5回理事会 3月17日(土)	議案第7号	豊田市育成会経理規程の改正について
	議案第8号	豊田市育成会平成24年度事業計画について
	議案第9号	豊田市育成会平成24年度予算について
	議案第10号	豊田市育成会ジョイナスつかさ事業運営規程の一部改正について
	議案第11号	豊田市育成会会員規程の一部改正について
	議案第12号	就労支援施設等の管理者の選任について
	報告事項：(1)平成24年度育成会職員人事異動について (2)事業活動報告(12月～2月)について	

(2) 評議員会の開催

第1回評議員会 5月21日(土)	議案第1号	豊田市育成会平成22年度事業報告について
	議案第2号	豊田市育成会平成22年度決算報告及び監査報告について
第2回評議員会 9月16日(金)	議案第3号	豊田市育成会平成23年度9月補正予算について
	報告事項：(1)事業活動報告(4月～8月)について	
第3回評議員会 12月17日(土)	議案第4号	豊田市育成会平成23年度12月補正予算について
	議案第5号	豊田市育成会職員互助会会則(案)について
	報告事項：(1)豊田市育成会職員表彰内規について (2)事業活動報告(9月～11月)について	
第4回評議員会 3月17日(土)	議案第6号	豊田市育成会経理規程の改正について
	議案第7号	豊田市育成会平成24年度事業計画について
	議案第8号	豊田市育成会平成24年度予算について
	議案第9号	豊田市育成会ジョイナスつかさ事業運営規程の一部改正について

	議案第 10 号	豊田市育成会会員規程の一部改正について
	議案第 11 号	就労支援施設等の管理者の選任について
	報告事項：(1)平成 24 年度育成会職員人事異動について (2)事業活動報告（12 月～2 月）について	

(3) 監査の実施

監事名	監査実施日	監査項目
森島監事 長嶋監事	5 月 10 日（火）	法人定款第 11 条第 1 項の規定に基づき、平成 22 年度事業に係る理事の業務執行状況及び法人の財産の状況
	12 月 13 日（火）	清算終了に係る社団法人の残余財産、関係書類等の状況
県健康福祉総務課 監査指導室職員	2 月 15 日（水）	指定障害福祉サービス事業運営状況、介護給付費請求、領収状況等について実地指導（ジョイナスつかさ、居宅介護）
市障がい福祉課、 総務課職員	2 月 15 日（水）	法人関係書類、会計処理についての指導監査

2 事業運営

事業種別\期間	平成 23 年 4 月～24 年 3 月
第 2 種社会福祉事業	①障害福祉サービス事業（就労移行支援）の運営（定員 6 名） ②障害福祉サービス事業（就労継続支援 B 型）の運営（定員 139 名） ③障害福祉サービス事業（居宅介護、移動支援）の運営
公益事業	①福祉啓発事業 ②相談事業

3 会員入会状況

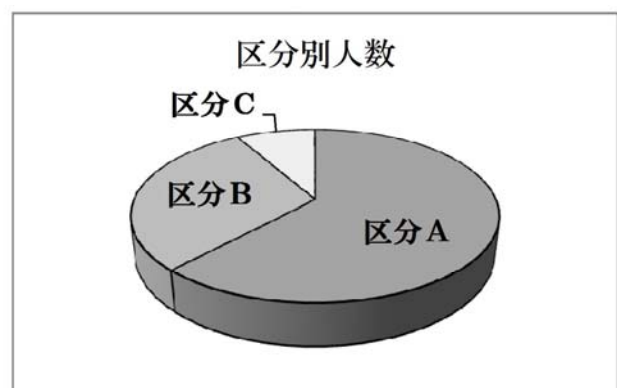
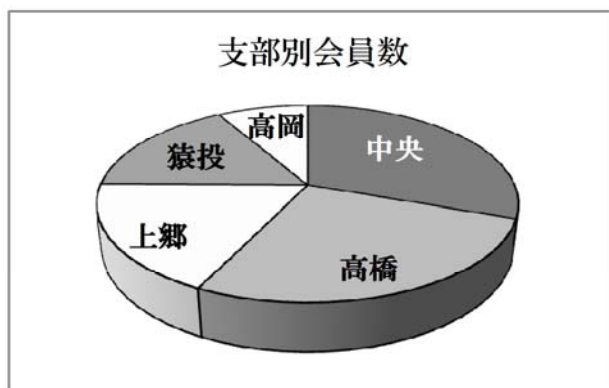
(1) 支部別

(単位:名)

支部名	中央	上郷	高岡	猿投	高橋	計
会員数	44	26	12	24	39	145

(2) 障害程度区分別

程度区分	区分 A	区分 B	区分 C	計
人数	90	43	12	145



4 就労支援事業（就労移行、就労継続B型）

(1) 個別支援計画の策定

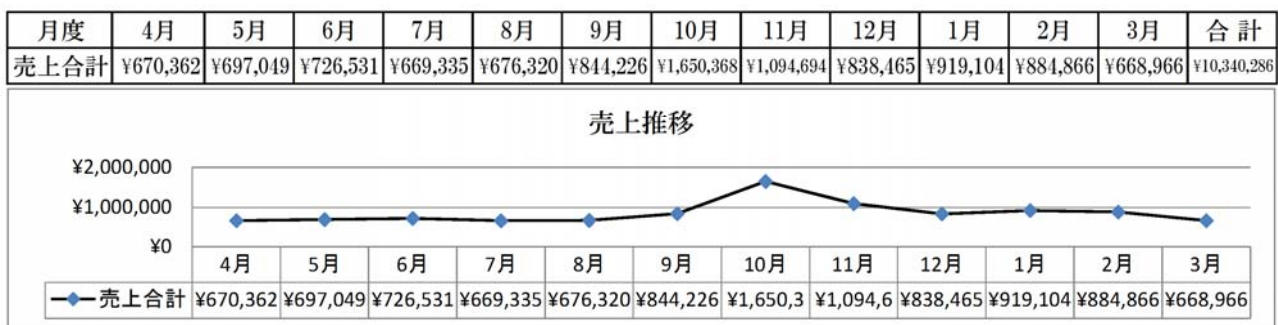
個別支援計画等策定部会にて23年度個別支援計画原案を策定、23年2月～3月に利用者本人及び家族等の同席のもと説明、調整、同意を得て23年度の支援計画を決定した。

- ・入所者全員（家族等同席） 合計130名
- ・策定書類（フェイスシート、22年度個別支援の評価、23年度支援計画、23年度支援実施書）

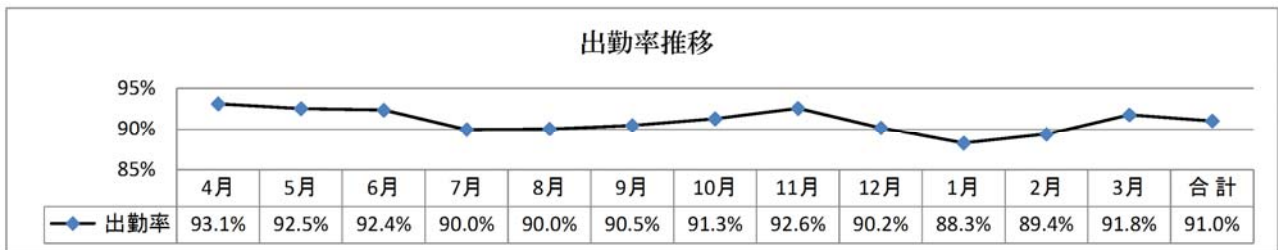
(2) 全体行事

- ・ハレハレハイキング：5月29日(日) モリコロパーク
- ・楽楽運動会：10月8日(土) サンアビリティーズ豊田

(3) 年間売上推移

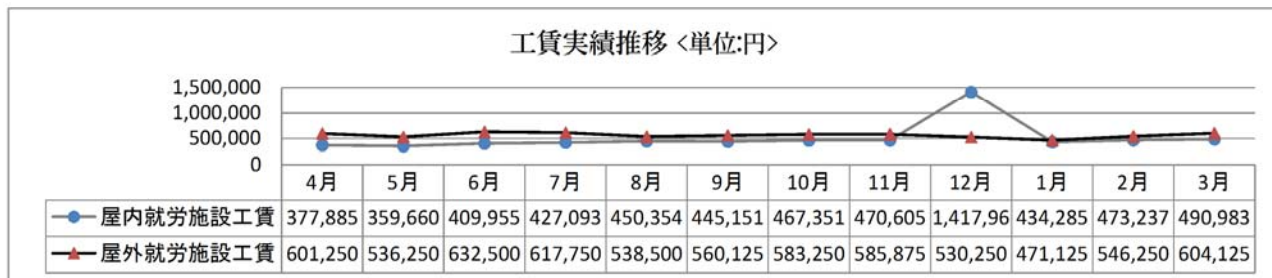


(4) 利用者の状況

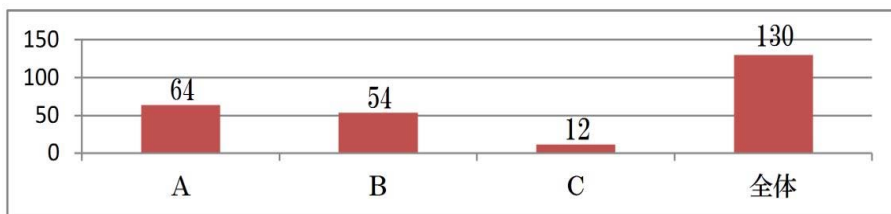


(5) 工賃実績推移

年間合計 13,018,271 円 / 平均工賃 8,673 円



(6) 判定区分



※各事業所の内容
については10ページ
以降に掲載

5 居宅介護・移動支援事業

・育成会ヘルパーステーション

(1) 個別支援計画の策定

利用者（48名）のそれぞれの誕生日に、三者面談により個別支援計画書を策定した。

(2) まとめ

4月より社会福祉法人になり、サービス提供責任者も変わり新体制でスタートした。前年度までは児童の利用が多かったが、23年度からはジョイナス保護者会や職員の呼掛けで、ジョイナス利用者の移動支援利用が大幅に増加し、地域支援の一翼を担うことができた。

ヘルパー不足は年間を通しての課題であった。

※内容については43ページに掲載

6 福祉啓発事業

(1) 事業内容

事業の種類・内容		日時・場所・講師等	参加者数
講演会「災害に備えて」		5月28日(土)／本部多目的室／長島由利子氏（市子ども家庭課）	80名
講演会「グループホームへの第一歩」		11月26日(土)／本部多目的室／伊藤祥子氏（NPO法人さくらの杜）、加藤良典氏（市障がい福祉課）	70名
研修会「豊田市の障がい福祉計画」		12月17日(土)／本部多目的室／福岡進太氏（市障がい福祉課）	50名
主催行事	音楽祭	6月18日(土)／西部コミュニティセンター	217名
	バス旅行	11月6日(日)／京都嵐山（バス2台）	84名
	ふれあい交流会	12月11日(日)／西部コミュニティセンター	185名
	新成人のつどい	1月15日(日)／西部コミュニティセンター	102名
本人活動	音楽療法「りず夢」	毎月第2・第4土曜日	参加者5名
	フライングディスク	毎月第2・第4土曜日	参加者5名
	カラオケ&料理教室	2月18日(土)／本部多目的室	50名
地域行事・施設(学校)行事への参加		4月29日(金)～5月1日(日)／とよたガーデニングフェスタ／自主製品の販売	屋外3事業所関係者20名
		7月31日(日)／豊田おいでん花火に招待	4組12名
		9月～11月／交流館祭（末野原、朝日丘、上郷、若林）／自主製品の販売	各事業所保護者会等30名
		9月17日(土)／みよし市総合福祉フェスタふれあいコンサートに参加	10名
		12月4日(日)／たかおか地域交流会	50名
		12月9日(金)～18日(日)／市障がい者作品展	出展者10名
社会貢献活動		アルミ缶回収（ジョイナスたかおか）	（通年）
支部活動		7月30日(土)／5支部合同懇談会「仲良く話そう！はじめまして」	30名

(2) 諸会議の開催

会議名		主催者	開催回数	場所・内容
本人部会（委員 10 名）		育成会	年 5 回	アンケートの実施、イベント（カラオケ&料理教室）の決定・企画・反省等
企画委員会（委員 8 名）		育成会	年 5 回	講演会の企画、実施、反省等
広報委員会（委員 8 名）		育成会	年 12 回	育成会だより（創刊号～第 4 号発行）の企画・編集・印刷・配布
レクリエーション委員会（委員 6 名）		育成会	年 16 回	音楽祭、バス旅行、ふれあい交流会 新成人のつどいの企画、実施、反省等
支部活動部会 （支部長会議/委員 7 名）		育成会	年 6 回	・理事との合同会議、各支部の事業実施 ・5 支部合同懇談会の企画、実施、反省
外部	福祉保健審議会	豊田市	年 3 回	第 3 期豊田市障がい福祉計画等
	自立支援協議会	豊田市	年 3 回	入院時のヘルパー派遣、GH・CH プロジェクトの今後の展開、24 年度事業の方向性等
	就学支援委員会	豊田市 教育委員会	年 1 回	対象児童生徒等の修学に関する意見交換
	社会福祉協議会 評議員会	豊田市社会 福祉協議会	年 4 回	社会福祉協議会事業計画、予算等
	福祉事業団 評議員会	豊田市社会 福祉事業団	年 3 回	福祉事業団事業計画、予算等

7 職員配置状況

（24 年 3 月現在、単位：人）

項目		本部	就労移行支援	就労継続 支援 B 型	ヘルパー ステーション	福祉啓発	計
施設長	常勤	1					1
事務局長	常勤	1					1
管理者	常勤		(兼 1)	4 (兼 1)	(兼 1)		4 (兼 3)
サービス 管理責任者	常勤			2 (兼 3)			2 (兼 3)
サービス 提供責任者	常勤				1		1
事務員	常勤	3			(兼 2)	1	4 (兼 2)
	臨時	1					1
支援職員	常勤		1 (兼 1)	18			19 (兼 1)
	臨時	1	1	10			12
ヘルパー	常勤						
	臨時				12		12
運転手	常勤						
	臨時			2			2
常勤計							32 (兼 9)
臨時計							27

合 計	7	2 (兼 2)	36 (兼 4)	13 (兼 3)	1	59 (兼 9)
-----	---	---------	----------	----------	---	----------

8 人事労務・給与制度等

人事労務管理	①職員就業規則に基づき、人事労務管理の適正化に努めた ②育児・介護休業等に関する規程を適用（1名）
給与制度	①職員給与規程、特別任用職員に関する規程等により給与体系を整備し、給与制度の適正化を図った
職員福利厚生	①将来の退職金支給に備え、全職員（有期契約職員含む）が社会福祉施設職員等退職手当共済制度に加入 ②職員に対する定期健康診断の実施 ③職員の相互共済、福祉の充実を図るため職員互助会を発会（3月）

9 職員研修

(1) 法人内研修

研修内容	開催日	講 師
23年度新規採用職員研修	6月24日(金)	育成会職員
育成会の規程	6月24日(金)	近藤法政氏（社会保険労務士）
知的障がい者施設での支援から	7月27日(水)	羽淵直嗣氏(福祉事業団・第2ひまわり)
自立支援法、福祉制度	8月24日(水)	加藤良典氏（市障がい福祉課）
個別支援計画に基づく利用者支援	9月28日(水)	渡辺恒也氏（福祉事業団・暖）
職場環境を考える	10月8日(土)	育成会職員
障害者の雇用	10月28日(金)	石原正仁氏（ハローワーク豊田）
音楽療法	11月25日(金)	鈴木佳子氏（音楽療法講師）
サービスガイドライン	1月20日(金)	育成会職員
24年度事業計画	2月24日(金)	育成会職員
24年度新規採用職員研修及び 職場実習	3月26日(月) ～30日(金)	育成会職員・市障がい福祉課職員ほか

(2) 法人外研修・行政説明会への参加

研修内容	開催日	主催者	参加延 人数
障がい者児福祉関係基礎研修	6月15日(水)		1名
モチベーションアップ研修	6月30日(木)		1名
ガイドヘルパー養成研修	6月21日(火)～（6回）	無門学園	3名
就業支援基礎研修	8月5日(金)～（延6回）	県障害者職業センター	2名
新会計基準セミナー	10月7日(金)	県社会福祉協議会	2名
EMボカシ勉強会	10月15日(土)	EMボカシネットワーク	3名
介護事業労務安全衛生講習会	10月19日(水)	豊田労働基準監督署	1名
工賃水準向上支援事業 事例報告会	11月4日(金)	市障がい福祉課	2名
センター長研修	11月11日(金)	社会就労センター	5名
社会就労センター研修	11月24日(木)～25日(金)	県社会福祉協議会	1名

経営者セミナー	12月1日(木)~2日(金)	県社会福祉協議会	1名
理事・監事セミナー(新会計基準)	1月24日(火)	県社会福祉協議会	4名
新会計システム	2月2日(木)・7日(火)	県社会福祉協議会	10名
障がい者福祉施設従事者研修	2月7日(火)		5名
経営者セミナー	3月6日(火)	県社会福祉協議会	1名
工賃水準改善事業研修	3月21日(水)	県障害福祉課	2名
障がい者虐待防止・権利擁護	3月22日(木)		2名
事業所説明会	3月28日(水)	市障がい福祉課	6名

10 諸会議の開催

会議名(委員数)	主催者	開催月
就労支援施設等運営委員会(22名)	施設長	年3回(6月、11月、2月)
ヘルパー会議(15名)	〃	月1回
管理者会議(12名)	〃	毎月第1水曜日
個別支援計画等策定部会(6名)	〃	毎月第2火曜日
行事計画部会(8名)	〃	月1回
事業計画策定部会(8名)	〃	毎月第3火曜日
SELP(セルフ)部会(7名)	〃	毎月第1水曜日
保健安全委員会(9名)	事務局長	月1回
職員親睦会代表者会議(7名)	〃	毎月第4火曜日
職員会議	各管理者	各事業所月1~2回

11 財務・事務管理

情報公開	<ul style="list-style-type: none"> ①10月にホームページを開設。法人の情報公開規程を遵守しつつ、法人情報を原則公開した ②機関紙「育成会だより」を年4回(6月・9月、12月、3月の各1日)発行。発行部数3,500部 ③「会員だより」を毎月1~2回発行
個人情報保護と共有	①個人情報保護規程に基づき、利用者等関係者の個人情報保護に努め、利用者のサービス向上に必要な関係者間で情報を、本人の同意を得て共有した
苦情対応	①苦情対応規程に基づき各事業所に苦情受付担当者及び責任者を配置し、利用者等の苦情に迅速に対応した
業務の効率化・コスト削減	<ul style="list-style-type: none"> ①光熱水費をはじめ、法人の全業務について見直し、業務の効率化・コスト削減に努めた ②市が進めるライトダウン行動に全事業所が参加、意識と実践の共有に努めた
契約の公正・透明性の確保	①経理規程に基づき、競争入札のほか、随意契約についても原則相見積りを励行した
事務管理の適正化	<ul style="list-style-type: none"> ①平成24年度からの新会計基準に対応する為、経理規程を全面改正 ②パソコンの導入により、ペーパーレスの事務化を進める(充足率70%)

12 施設設備管理業務

施設設備の修理・工事	①えかく倉庫改修（活動棟として改築・3月竣工・木造鉄板葺き平屋建て169㎡）
施設設備の保守点検委託業務	①エレベーター（リモート点検毎月、技術員点検4回、法定検査1回） ②防災設備（法定点検2回） ③空調設備（法定点検4回） ④電気設備（法定点検6回）
施設設備の管理業務	①床ワックスがけ（つかさ／年2回） ②樹木の剪定、除草（つかさ、たかおか／年2回） ③ごみ・廃棄物処理（各施設毎週1回）

13 事故等報告件数

件数	項目別	報告内容
5	利用者に関すること	通所時の自転車転倒によるケガ、利用者間のトラブル等
1	保護者に関すること	逝去の報
1	支援員に関すること	利用者の指導方法
1	取引先に関すること	受注と納品の数が合わない
2	その他	騒音や臭いに対する隣接住民からの相談

14 苦情内容及び結果の公表（苦情対応規程に該当するもの）

該当なし

15 社会貢献活動

活動名	活動時期	活動内容
アルミ缶の回収	年間	ジョイナスたかおかにおいて、毎年1,200kg以上のアルミ缶を回収（2月14日アルミ缶リサイクル協会より感謝状を授与）



ジョイナスつかさ <就労移行支援・就労継続支援B型>

1 所在地 愛知県豊田市司町 3-61-1

2 職員体制

管理者(兼)	1人	常勤支援員(兼務1人含む)	5人
サービス管理責任者(兼)	1人	非常勤支援員	6人

3 定員・利用人数推移

【就労移行】

定員=6名	4月	5月	6月	7月	8月	9月	10月	11月	12月	1月	2月	3月	月間平均
登録利用者数	6	6	5	4	4	4	4	3	3	2	2	2	3.5名
開所日数	20	20	22	20	21	19	20	20	19	19	21	21	20.2日
月間稼働延べ日数	120	120	91	77	84	76	80	60	57	38	42	42	73.9日
月間出勤延べ日数	119	117	91	74	84	76	77	60	57	38	42	42	73.1日
出勤率	99%	98%	100%	96%	100%	100%	96%	100%	100%	100%	100%	100%	98.9%

【就労継続】

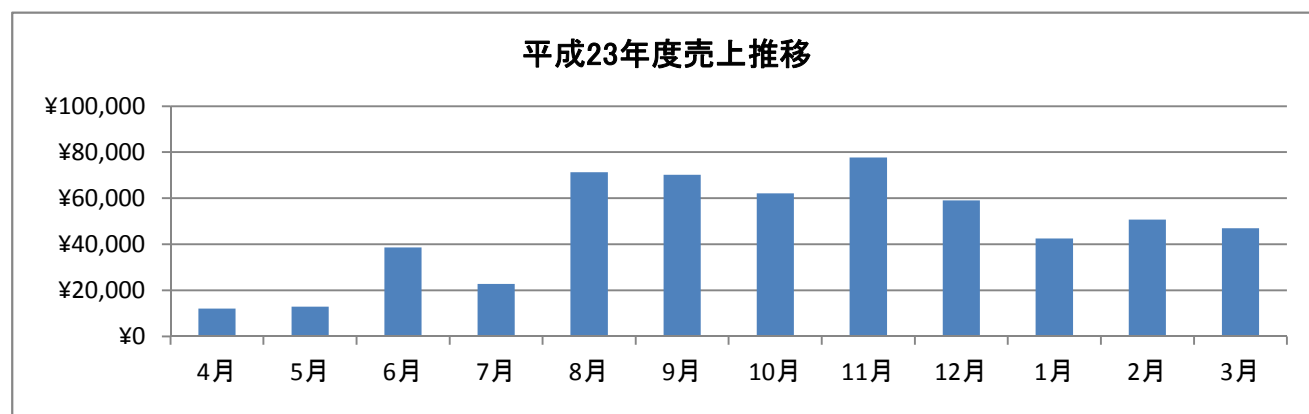
定員=32名	4月	5月	6月	7月	8月	9月	10月	11月	12月	1月	2月	3月	月間平均
登録利用者数	24	24	24	23	22	22	22	22	22	22	22	22	20.8名
開所日数	20	19	22	20	21	19	20	20	19	19	21	21	20.1日
月間稼働延べ日数	480	480	528	460	462	418	462	440	418	418	462	462	457.5日
月間出勤延べ日数	437	425	473	419	423	380	432	413	370	380	411	414	414.8日
出勤率	91%	89%	90%	91%	92%	91%	94%	94%	89%	91%	89%	90%	90.7%

法人出勤率	91.0%
-------	-------

4 売上推移

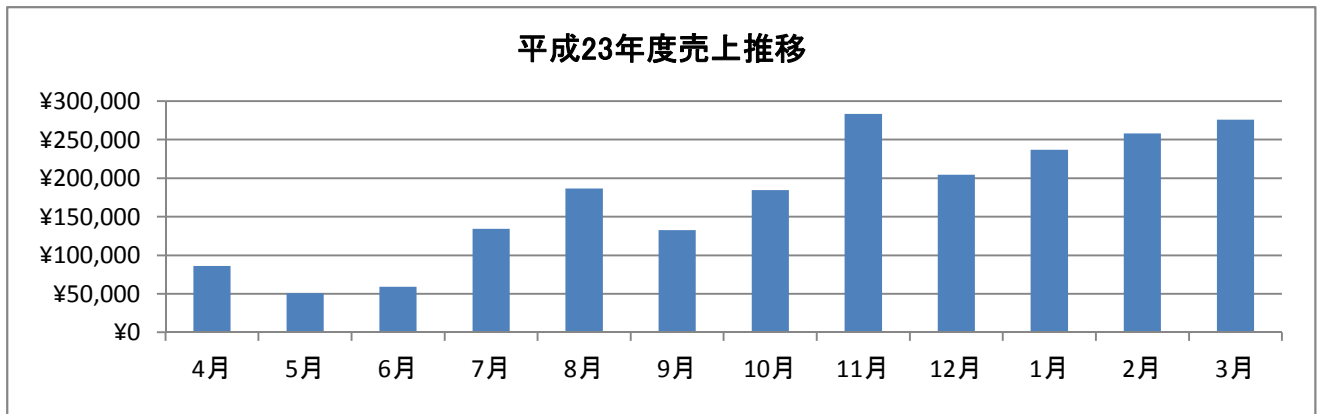
【就労移行】

年間売上合計(税別)	¥547,114	法人売上	¥10,340,286	全体に占める割合	5.3%
------------	----------	------	-------------	----------	------



【就労継続】

年間売上合計（税別）	¥2,230,780	法人売上	¥10,340,286	全体に占める割合	21.6%
------------	------------	------	-------------	----------	-------



5 平均工賃

【就労移行】

平成23年度平均工賃	5,883円	対前年比	155.0%
事業所全体平均工賃	8,673円	対前年比	112.5%

※上記年間売上が、当事業所の平均工賃に結びついているものではありません

【就労継続】

平成23年度平均工賃	5,155円	対前年比	135.8%
事業所全体平均工賃	8,673円	対前年比	112.5%

6 実習実績（延べ人数）

【就労移行】

	4月	5月	6月	7月	8月	9月	10月	11月	12月	1月	2月	3月	実習合計
企業実習		6	6	15			6		2				35
屋外・屋内実習	3												3
職場・就労体験													0
合計	3	6	6	15			6		2				38

【就労継続】

	4月	5月	6月	7月	8月	9月	10月	11月	12月	1月	2月	3月	実習合計
企業実習													0
屋外・屋内実習									1		1		2
職場・就労体験		8	9				4	1	2				24
合計		8	9				4	1	3		1		26

7 支援業務

(1) 個別支援計画の策定

・利用者全員 30 名

(2) 日常生活支援

生活支援の項目	手洗い	歯磨き	身なり	掃 除
達成率 (%)	90	100	100	85
実施度 (%)	100	100	100	100

(3) 日中活動支援

種 別	活動内容	活動場所	参加利用者数（延べ人数：名）		
			男	女	計
就労移行	施設外就労	企業内	98	24	122
	企業面接	刈谷・名古屋	2	2	4
	企業実習	企業内	3	3	6
就労継続	請負作業	施設内	1,046	229	1,275
	施設外就労	企業内	484	120	604
	企業面接	施設内	2		2
	企業実習	企業内	6		6
計			1,641	378	2,019

(4) 余暇活動支援（行事・旅行等）

余暇活動の種類	時期・回数	参加利用者数
運動会	10月8日	24名
ハレハレハイキング	5月29日	22名
誕生日会	毎月第4水曜日・11回 2月は該当者がいない為未実施)	298名
音楽活動	4月～7月までの4回	108名
音楽活動	4月・5月・6月・7月	65名
お楽しみ会	2月23日	24名
七夕会	7月7日	28名

(5) 食事

昼食形態	【食事時間】 昼食：12：00～13：00 ○昼食は弁当方式（個人により持参又は注文）
------	---

(6) 健康管理

①医療機関との連携

診療科目	医療機関名
総 合	豊田厚生病院
緊急時	救急車対応

- ・かかりつけ医の把握
- ・医療機関と連携した通院 3件

②健康管理

- ・年1回の健康診断の実施（6月）

8 施設設備管理業務

施設設備の修理・工事	①外壁改修 ②本館・作業棟のメンテナンス工事 ③厨房機器のメンテナンス
施設設備の保守点検 委託業務	—
施設設備の管理業務	①トイレ日常清掃と定期清掃（毎週金曜日） ②棟内日常清掃（月～金）ごみ回収（週1回） ③資源ごみ回収（2回）

9 防災対策

(1) 防災訓練

実施項目	実施日／実施内容
定期避難訓練	毎月1回／火災・地震を想定しての避難訓練

10 ボランティアの受入れ

6月8日	地区民生児童委員さんの草取り
9月7日	地区民生児童委員さんの草取り
12月1日	朝日丘中学3年生との交流（ゲーム・風船作り）

11 実習生・就労等体験の受入れ

	受入学校名	実習期間	人数
実習生	三好養護学校高等部	6月20日～7月1日	5名
	〃	10月17日～28日	5名
	〃	3月8日～23日	2名
	〃	3月12日～16日	1名
	〃	3月19日～30日	1名
	個人(男性)	7月21日	1名
	個人(女性)	8月24日～25日	1名
	個人(男性)	8月4日～5日	1名
	個人(男性)	8月10日	1名
	個人(男性)	10月11日～12日	1名
	個人(男性)	3月5日	1名

12 保護者会活動

活動名	活動時期	活動内容
保護者会	毎月第3火曜日	定例会

草取り	5月20日	施設内の草取り
日帰り旅行	10月21日	「リニア鉄道館」観覧（名古屋市）
バザー出店	11月6日	朝日丘フェスタで自主製品販売
大掃除	12月20日	事務所内清掃
忘年会	”	大掃除終了後昼食、カラオケ

13 社会貢献活動

活動名	活動時期	活動内容
地域のごみ拾い	6月～10月	1時間かけて地域を回り、燃えるごみ ペットボトル・空き缶等を回収する

14 まとめ

(1)就労支援

◇就労移行

- ・23年度が就労移行の取り組み開始であったが、定員6名に対して5名の一般企業への就職ができたことは、後に続く利用者にとって大きな励みである。
- ・一方、就職後の定着にとって、施設の支援が如何に重要かを確認する1年となった。就職は完了でなく始まりと職員一同が認識を新たにしました。

◇生活支援

- ・社会人としての基本の挨拶を重点目標として取り組み、毎日の唱和を行ってきたことが成果となって表れてきた。

(2)就労継続B型

◇就労支援

- ・東日本大震災の影響が続くなか、タイの洪水、超円高とトリプルパンチで自動車部品加工だけでは工賃の確保は出来ないことが上半期に明らかとなった。
- ・下半期は作業時間の再配分、ムダなコストの削減、工業用ミシン縫製の開始、時間給を求めている施設外就労の開拓、新たな自主製品の販売と矢継ぎ早に活動を展開し、利用者の大きな協力と職員の努力により、前年度より売上と工賃をアップすることができた。

◇生活支援

- ・交通ルール遵守のために、職員が毎日施設周辺に立ち指導を繰り返すことで、ルールを守れるようになってきた。

ジョイナスさかえ <就労継続支援B型>

1 所在地 愛知県豊田市栄町 1-1

2 職員体制

管理者兼 サービス管理責任者	1人	常勤支援員	2人
		非常勤支援員	3人

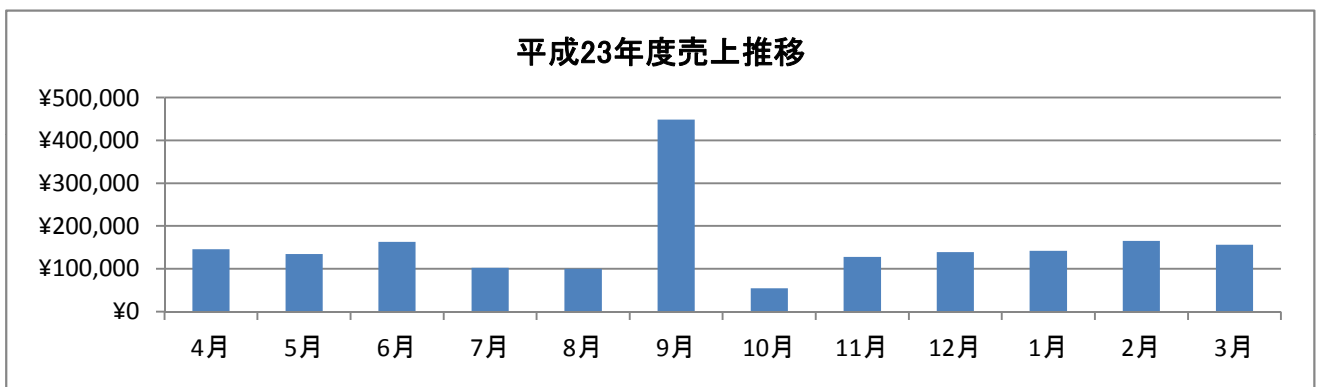
3 定員・利用人数推移

定員=32名	4月	5月	6月	7月	8月	9月	10月	11月	12月	1月	2月	3月	月間平均
登録利用者数	23	23	23	23	23	23	22	22	22	22	22	22	20.8名
開所日数	20	20	22	20	21	19	20	20	19	19	21	21	20.2日
月間稼働延べ日数	440	440	484	460	483	435	462	440	418	418	462	462	450.3日
月間出勤延べ日数	409	411	456	441	439	415	441	429	386	390	418	428	421.9日
出勤率	93%	93%	94%	96%	91%	95%	95%	98%	92%	93%	90%	93%	93.7%

法人出勤率	91.0%
-------	-------

4 売上推移

年間売上合計（税別）	¥1,993,281	法人売上	¥10,340,286	全体に占める割合	19.3%
------------	------------	------	-------------	----------	-------



5 平均工賃

平成23年度平均工賃	3,579円	対前年比	105.9%
事業所全体平均工賃	8,673円	対前年比	112.5%

※上記年間売上が、当事業所の平均工賃に結びついているものではありません

6 実習実績（延べ人数）

	4月	5月	6月	7月	8月	9月	10月	11月	12月	1月	2月	3月	実習合計
企業実習													0
屋外・屋内実習						1						1	2
職場・就労体験													0
合計						1							1

7 支援業務

(1) 個別支援計画の策定

・利用者全員 22名

(2) 日常生活支援

生活支援の項目	歯みがき	服装	爪点検	ハンカチ	言葉遣い	挨拶	栄養指導
達成率 (%)	80	70	75	85	80	80	60
実施度 (%)	100	100	100	100	100	100	100

(3) 日中活動支援

種別	活動内容	活動場所	参加利用者数（延べ人数：名）		
			男	女	計
就労継続	自動車部品加工	さかえ事業所	3,113	227	3,340
	箱おり	さかえ事業所	1,202	478	1,680
	お菓子の仕分け	さかえ事業所	3,113	227	3,340
	リサイクル	さかえ事業所	3,113	227	3,340
	自主製品作成	さかえ事業所	4,315	705	5,020
計			14,856	1,864	16,720

(4) 余暇活動支援（行事・旅行等）

余暇活動の種類		時期・回数	参加利用者数
花・茶道教養		年3回	66名
ワークショップ		年6回	132名
テーブルマナー		年1回	21名
運動		月1回	264名
社会体験	ランチ・買物	誕生月の利用者	21名
	プラネタリウム見学	年6回（分かれて）	21名
	公共機関利用		21名
初詣で		年1回	22名
豊田マラソン参加		年1回	28名（保護者含む）
七夕ランチ		年1回	22名
ウォーキング		不定期	22名
音楽活動（楽器・手話ソング）		2月、3月（週1回）	22名

(5) 食事

昼食形態	【食事時間】 昼食：12：00～13：00 ○昼食は弁当方式（個人により持参又は注文）
------	--

(6) 健康管理

① 医療機関との連携

診療科目	病院名
総合	豊田厚生病院
緊急時	救急車対応

- ・かかりつけ医の把握
- ・医療機関と連携した通院 なし

②健康管理

- ・年1回の健康診断の実施（6月7日）
- ・月1回の体重測定
- ・年1回の歯みがき指導の実施（2月9日）
- ・年1回の食生活指導の実施（3月29日）

8 施設設備管理業務

施設設備の修理・工事	—
施設設備の保守点検 委託業務	①消火器設置替え ②空調設備（法定点検2回） ③電気設備（法定点検1回）
施設設備の管理業務	①棟内清掃（毎週月～金） ②ワックスがけ（年1回） ③草取り（毎月1回） ④廃棄物処理（毎週1回）

9 防災対策

(1) 防災訓練

実施項目	実施日	実施内容
避難訓練	毎月第1水曜日	地震・火災発令時の対応・行動練習

10 ボランティアの受入れ

華道・茶道	3名 年3回
紙芝居	1名 年4回

11 実習生・就労等体験の受入れ

	受入学校名	実習期間	人数
実習生	三好養護学校	6月20日～7月1日	1名
	〃	7月21日	1名
	〃	7月27日	2名
	〃	7月29日	1名
	〃	8月3日	1名
	〃	8月9日	1名
	〃	8月17日～18日	1名
	〃	8月25日	1名
	〃	8月29日	1名
	〃	10月17日～28日	3名
就労体験	高橋中学校特別支援学級	7月12日～13日	4名

12 保護者会活動

活動名	活動時期	活動内容
保護者会	月1回	さかえ事業所
日帰り旅行	12月	南知多いちご狩り
七夕ランチ	7月	さかえ事業所
パレットルーム	月2回	手作り品作成

13 社会貢献活動

活動名	活動時期	活動内容
交通安全立哨活動	交通安全週間時期	交通安全呼びかけ
環境美化活動	年3回豊田市美化運動時期	事業所周辺ごみ拾い、草取り

14 まとめ

◇就労支援

- ・社会生活において必要なマナー、言葉遣い、身だしなみの習得のため、テーブルマナー、茶花道体験や茶道立礼席体験、週初めの身だしなみチェックを行った。
- ・自分の意見や気持ちを表現できるように、利用者による‘ワークショップ会議’を行った。
- ・就労支援センターで就労希望者について相談をした。

◇生活支援

- ・誕生月に社会体験として、公共交通機関や公共施設の利用、買い物、ランチ体験をした。
- ・ウォーキングやランニングによる体力づくりを実施、11月の豊田マラソンに8名が参加した。
- ・日常の手洗い、うがい、歯みがきの励行。利用者の健康管理のため講師を招き、歯みがき指導、食生活指導を行った。

ジョイナスさかえ 西山公園 <就労継続支援B型>

1 所在地 愛知県豊田市西山町 5-1

2 職員体制

管理者兼 サービス管理責任者	1人 (兼務)	常勤支援員	1人
-------------------	------------	-------	----

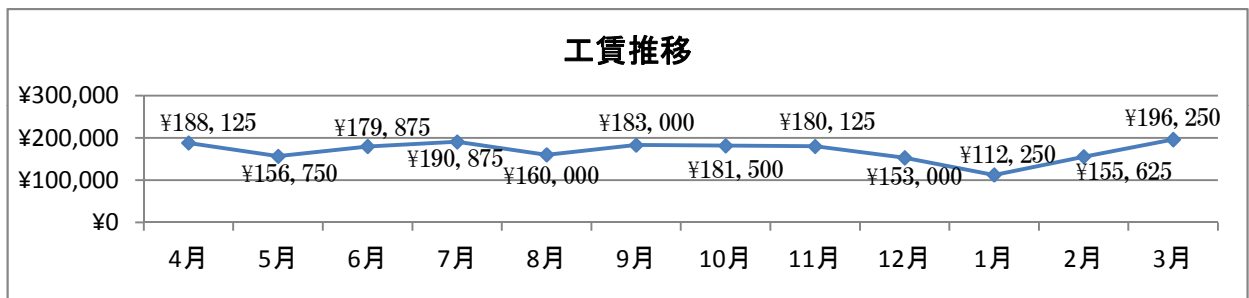
3 定員・利用人数推移

定員=7人	4月	5月	6月	7月	8月	9月	10月	11月	12月	1月	2月	3月	年間平均
登録利用者数	7	7	7	7	7	7	7	7	7	7	7	7	7人
開所日数	21	20	22	22	19	20	21	20	19	19	20	22	20.4日
月間稼働延べ日数	147	133	154	154	133	140	147	140	133	133	140	154	142.3日
月間出勤延べ日数	130	118	129	129	109	125	132	122	110	81	113	132	119.2日
出勤率	88%	89%	84%	84%	82%	89%	90%	87%	83%	61%	81%	86%	83.7%

法人出勤率	91.0%
-------	-------

4 平均工賃

平成23年度平均工賃	24,254円	対前年比	94.3%	3屋外施設平均	27,084円
------------	---------	------	-------	---------	---------



5 実習実績 (延べ人数)

	4月	5月	6月	7月	8月	9月	10月	11月	12月	1月	2月	3月	実習合計
企業実習													0
屋内外実習						3							3
職場・就労体験													0
合 計						3							3

6 支援業務

(1) 個別支援計画の策定

・利用者全員 7名

(2) 日常生活支援

生活支援の項目	手洗い	うがい	歯みがき	食事用意	食事後片付け
達成率 (%)	95	50	80	95	95
実施度 (%)	100	100	100	100	100

(3) 日中活動支援

種別	活動内容	活動場所	参加利用者数 (延べ人数: 名)		
			男	女	計
就労継続	清掃・除草等	豊田市西山公園内	1,481	227	1,708
計			1,481	227	1,708

(4) 余暇活動支援 (行事・旅行等)

余暇活動の種類	時期・回数	参加利用者数
ゆとりの時間 (ゲーム・ダンス等による機能訓練)	月1回 (計12回)	延べ70名
誕生日会 (昼食会等)	4月15日、5月13日、6月18日、10月21日、12月9日、2月17日 (計6回)	延べ38名
梅狩り (平芝公園)	6月9日	6名
七夕会	7月7日	6名
お楽しみ会 (カラオケ)	9月9日	7名
日帰り旅行 (保護者会主催)	11月21日	5名、保護者3名
障がい者作品展鑑賞	12月9日 (誕生会行事)	7名
クリスマス会	12月24日	7名
初詣 (梅坪神社)	1月5日	5名
新年会 (保護者会主催)	1月10日	7名、保護者5名
節分 (豆まき)	2月3日	6名
ひな祭り	3月3日	6名

(5) 食事

昼食形態	【食事時間】 昼食：12：00～13：00 昼食は弁当方式 (個人により持参又は注文)
------	---

(6) 健康管理

① 医療機関との連携

診療科目	医療機関名
総合	豊田厚生病院

緊急時	救急車対応
-----	-------

- ・かかりつけ医の把握
- ・医療機関と連携した通院 なし

②健康管理

- ・月1回の体重測定
- ・年1回の健康診断の実施（6月7日）
- ・年1回の歯みがき指導の実施（2月9日）
- ・昼食後の歯みがき運動
- ・年1回の食生活指導の実施（3月29日）

7 施設設備管理業務

施設設備の修理・工事	※（財）豊田市公園緑地協会・西山公園事務所が管理 ・休憩室の本棚の耐震補強（L字金具の取付）2月16日
施設設備の保守点検 委託業務	※（財）豊田市公園緑地協会・西山公園事務所が管理 ・自主防災設備点検実施 1月5日
施設設備の管理業務	※（財）豊田市公園緑地協会・西山公園事務所が管理

8 防災対策

(1) 防災訓練

実施項目	実施日／実施内容
避難訓練（月1回）	4月13日、5月11日、6月11日、7月15日、8月11日、9月15日、 11月12日、12月15日、2月8日、3月14日／地震想定
	10月12日、1月18日／火災想定
公園合同防災訓練	3月23日／火災想定

9 ボランティアの受入れ

一般ボランティア	4月28日（2名）、5月26日（2名）、12月7日（2名） 延べ6名
保護者ボランティア （保護者参観日）	10月5日、2月9日、21日、25日、3月17日 延べ6名

10 実習生・就労等体験の受入れ

	受入事業所	実習期間	人数
実習生	ジョイナスさかえ	9月13日～16日	1名
	ジョイナスさかえ	3月21日～23日	1名

11 保護者会活動

活動名	活動時期	活動内容
定例会	4月12日、6月14日、8月23日、10月11日、 12月13日、2月14日、3月13日	運営課題等について議論
自主製品販売	4月29日	とよたガーデニングフェスタ

日帰り旅行	11月21日	南信州バスツアー
新年会	1月10日	

12 社会貢献活動

活動名	活動時期	活動内容
清掃美化（ごみ拾い）	雨天時（年間通じて）	公園外、周辺歩道のごみ拾い

13 まとめ

◇就労支援

- ・基礎訓練の「あいさつ」が十分にできなかった。7名中3名はできた。3名の内、個別支援で「あいさつ・返事をする」の目標の方は1年を通してよくできた。
- ・基礎訓練の「交通ルール」に関しては通勤途中の事故があり、注意・喚起が必要であった。
- ・実践的訓練で、2名の方が個別支援で「速くたくさん仕事をする。」の目標に取り組んだ。草取りの範囲を示す紐を活用した。
- ・ジョイナスさかえの屋内作業実習を9月6～8日に1名が行った。
- ・ジョイナスさかえより、1名の屋外作業実習を9月13日～16日と3月21日～23日の2期間に受け入れた。

◇生活支援

- ・手洗い・うがいについては励行していたが、4名がインフルエンザA型にかかった。濡れタオルを干す等のその後の対策を強化した。
- ・個別支援で「着替えの自立」を目標とした方が1年を通じた支援で、ある程度1人でできるようになった。
- ・交通機関の利用では、おいでんバスや電車を利用した。社会資源の活用では、美術館や図書館を利用した。
- ・ジョイナスさかえグループで、講師を招いた歯みがき指導を利用者と保護者を対象に行った。昼食後の歯みがきは全員が行っている。
- ・ジョイナスさかえグループで、講師を招いた食生活指導を保護者を対象に行った。

ジョイナスふれあい <就労継続支援B型>

1 所在地 愛知県豊田市喜多町 6-61-1

2 職員体制

管理者兼 サービス管理責任者	1人	常勤支援員	4人
		非常勤支援員	2人

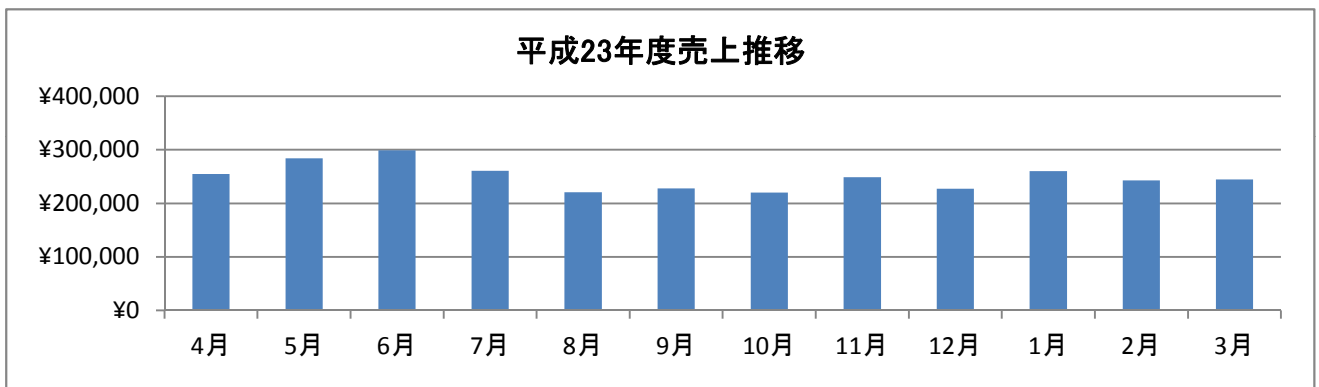
3 定員・利用人数推移

定員=32人	4月	5月	6月	7月	8月	9月	10月	11月	12月	1月	2月	3月	月間平均
登録利用者数	30	30	30	29	29	29	29	29	29	29	29	29	27.0人
開所日数	20	20	22	21	19	19	21	20	19	19	21	21	20.2日
月間稼働延べ日数	600	600	660	609	551	551	609	580	551	551	594	588	587.日
月間出勤延べ日数	562	553	599	524	486	474	522	516	490	476	524	525	520.9日
出勤率	94%	92%	91%	86%	88%	86%	86%	89%	89%	86%	88%	89%	88.7%

法人出勤率	91.0%
-------	-------

4 売上推移

年間売上合計（税別）	¥3,122,954	法人売上	¥10,340,286	全体に占める割合	30.2%
------------	------------	------	-------------	----------	-------



5 平均工賃

平成23年度平均工賃	4,063円	対前年比	104.6%
事業所全体平均工賃	8,673円	対前年比	112.5%

※上記年間売上が、当事業所の平均工賃に結びついているものではありません

6 実習実績（延べ人数）

	4月	5月	6月	7月	8月	9月	10月	11月	12月	1月	2月	3月	実習合計
企業実習													0
屋外実習				4									4
職場・就労体験													0
合計				4									4

7 支援業務

(1) 個別支援計画の策定

・利用者全員 26名

(2) 日常生活支援

生活支援の項目	音楽活動	体操活動	歯磨指導	挨拶	服装
達成率 (%)	100	100	70	60	70
実施度 (%)	100	100	100	100	100

(3) 日中活動支援

種別	活動内容	活動場所	参加利用者数（延べ人数：名）		
			男	女	計
就労継続	ボルト仕分	作業室	2,082	2,125	4,207
	箱成形	〃	2,075	2,118	4,193
	もぎ取り	〃	1,399	1,437	2,836
	その他	〃	1,394	1,410	2,804
計			6,950	7,090	14,040

(4) 余暇活動支援（行事・旅行等）

余暇活動の種類	時期・回数	参加利用者数
七夕会（事業所内）	7月6日	25名
カラオケ（名鉄トヨタホテル）	7月18日	26名
食事会	10月14日	26名
鏡開き	1月6日	26名
節分会	2月3日	26名
ひな祭り食事会	3月2日	26名
年度末食事会	3月22日	25名
体育活動	月1回（11回）	288名

(5) 食事

昼食形態	【食事時間】 昼食：12：00～13：00 昼食は弁当方式（個人により持参又は注文）
------	--

(6) 健康管理

①医療機関との連携

診療科目	病院名
総合	豊田厚生病院
緊急時	救急車対応（該当なし）

- ・かかりつけ医の把握
- ・医療機関と連携した通院 なし

②健康管理

- ・年1回の健康診断の実施（6月）
- ・健診後の要健診等者への再診要請と受診結果の保護者からの報告
- ・体調不良時の家庭医等への受診要請と十分な休養策の要請
- ・健康な体づくりとうがい手洗い等による予防策の励行

8 施設設備管理業務（※シルバー人材センター管理施設）

施設設備の修理・工事	※豊田市シルバー人材センターが管理
施設設備の保守点検 委託業務	※豊田市シルバー人材センターが管理
施設設備の管理業務	※豊田市シルバー人材センターが管理 ・廃棄物処理（可燃物毎週1回、金属他1回）

9 防災対策

(1) 防災訓練

実施項目	実施日	実施内容
火災時避難訓練	4月5日、6月6日、8月8日、 10月3日、2月6日	火災を想定した初期消火 第1次避難場所への避難
地震想定訓練	5月9日、9月5日、11月7日、 1月5日、3月5日	机下への退避 第1次避難場所への避難
福祉施設往行訓練	7月4日、12月5日	交流館への歩行と経路中の危険退避

10 ボランティアの受入れ

なし

11 実習生・就労等体験の受入れ

受入学校名		実習期間	人数
実習生	三好養護学校	6月20日～30日	1名
	〃	10月17日～28日	1名
就労体験	美里中学校2年	11月10日	2名
	藤岡南中学校	1月24日	4名

12 保護者会活動

活動名	活動時期	活動内容
保護者会議	毎月1回（第4木）	行事等についての協議等

13 社会貢献活動

活動名	活動時期	活動内容
清掃活動	5月24日、9月27日	施設周辺空き缶、ごみ拾い

14 まとめ

◇就労支援

- 日々の作業において、作業への取組み、作業手順手法等の効率化、工夫、自己の作業環境整備等を行い、正確性の向上等様々な取組みを進め、作業人としてのあるべき姿を求め、就労についての支援を行ってきた。
- 平成 23 年度における一般就労への支援にあたっては、一般就労移行や就労体験については実施できなかった。
- 実作業にあたっては、前年度の東日本大震災、円高、タイにおける洪水等による発注元である自動車産業における生産台数の落ち込みで、受注生産の減が作業量に影響したことから、自主製品の開発、生産、販路拡大等を行い、作業を進めてきた。

◇生活支援

- 社会人としてのあるべき姿として、朝のあいさつ、言葉遣い、服装、姿勢、食生活、歯磨き等について、見守り声掛け等を通し支援してきた。
- 個別支援計画においても生活面について日々目標達成に向けての策を掲げ、保護者と共に対応してきた。特に、疾病予防として、帰宅時にはウガイや手洗いの定着に向けて実例を示し、励行を進めてきた。

ジョイナスふれあい 鞍ヶ池公園 <就労継続支援B型>

1 所在地 愛知県豊田市矢並町法沢 714-5

2 職員体制

管理者兼 サービス管理責任者	1人 (兼務)	常勤支援員	1人
-------------------	------------	-------	----

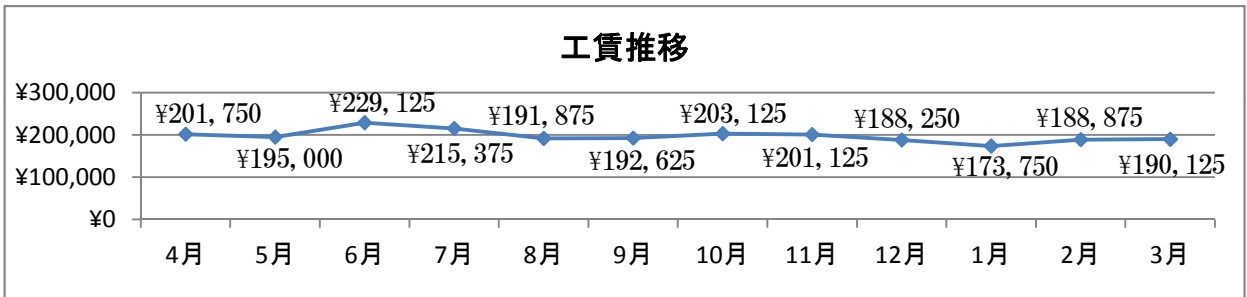
3 定員・利用人数推移

定員=7名	4月	5月	6月	7月	8月	9月	10月	11月	12月	1月	2月	3月	年間平均
登録利用者数	7	7	7	7	7	7	7	7	7	7	7	7	7名
開所日数	20	20	22	21	19	19	21	20	19	19	21	21	20.2日
月間稼働延べ日数	140	140	154	147	133	140	147	140	133	133	147	147	141.8日
月間出勤延べ日数	135	136	153	139	132	129	145	138	131	122	128	136	135.3日
出勤率	96%	97%	99%	95%	99%	92%	99%	99%	98%	92%	87%	93%	95.5%

法人出勤率	91.0%
-------	-------

4 平均工賃

平成23年度平均工賃	28,226円	対前年比	101.3%	3屋外施設平均	27,084円
------------	---------	------	--------	---------	---------



5 実習実績 (延べ人数)

	4月	5月	6月	7月	8月	9月	10月	11月	12月	1月	2月	3月	実習合計
企業実習													0
屋内実習				5									5
職場・就労体験													0
合 計				5									5

6 支援業務

(1) 個別支援計画の策定

・利用者全員 7名

(2) 日常生活支援

生活支援の項目	手洗い/うがい	歯磨き	身なり	利用者会の開催	社会生活能力の向上 (交通)
達成率 (%)	95	80	98	50	95
実施度 (%)	100	100	100	70	30

(3) 日中活動支援

種別	活動内容	活動場所	参加利用者数(延べ人数:名)		
			男	女	計
就労継続	清掃、除草、 ごみ拾い作業	公園内全体 (動植物園)	1,175	470	1,645
計			1,175	470	1,645

(4) 余暇活動支援(行事・旅行等)

余暇活動の種類	時期・回数	参加利用者数
誕生会	利用者誕生月・7回	49名
七夕会	7月6日	7名
保護者主催の食事会・カラオケ	8月・12月・2月	21名(保護者参加)
保護者主催の秋の旅行	11月	7名(保護者参加)
障がい者作品展鑑賞	12月	7名(保護者参加)
成人式(ジョイナスふれあい)	1月	7名
節分	2月2日	7名
保護者主催の新年会	2月	7名(保護者参加)
施設見学(トヨタ記念館、資料館)	11月24日・3月8日	14名

(5) 食事

昼食形態	【食事時間】 昼食：12：00～13：00 昼食は弁当方式(個人により持参又は注文)
------	--

(6) 健康管理

① 医療機関との連携

診療科目	医療機関名
総合	豊田厚生病院
緊急時	五ヶ丘整形外科

- ・かかりつけ医の把握
- ・医療機関と連携した通院 1件

②健康管理

- ・年1回の健康診断の実施(6月)
- ・月1回体重測定・・・年1回体重の推移保護者に報告
- ・歯磨き(練習2回)うがい、手洗い

7 施設設備管理業務

施設設備の修理・工事	※(財)公園緑地協会鞍ヶ池公園管理事務所
施設設備の保守点検委託業務	消火器点検(3/8)ガス漏れ警報器(けむり)
施設設備の管理業務	※(財)公園緑地協会鞍ヶ池公園管理事務所

8 防災対策

(1) 防災訓練

実施項目	実施日／実施内容
避難訓練	月1回／地震想定。地震が起きた場合の訓練・避難場所確認
	年1回／火災想定。火災が起きた場合の訓練・避難場所確認
公園全体防災訓練	1月28日／避難待機訓練、消火器の扱い方

9 ボランティアの受入れ

保護者1日ボランティア (参観日を兼ねる)	5月6日、10月19日、10月27日、11月15日、12月1日
--------------------------	---------------------------------

10 実習生・就労等体験の受入れ

受入学校名等	実習期間	人数
就労体験 ジョイナスふれあい	7月9日～13日	1名

11 保護者会活動

活動名	活動時期	活動内容
食事会、カラオケ	8月、12月、3月	親睦を兼ねて
秋の遠足	11月3日	水族館見学

12 社会貢献活動

活動名	活動時期	活動内容
交通安全立哨	3月20日	ゼロの日の安全運動 20分程度立哨
清掃美化	雨の日、冬季	公園外、県道脇のごみ拾い

13 まとめ

◇就労支援

- 年度初めに、全員できる様になんでも挑戦することを前提にし、全員が動物園の門の開け閉め、固定が出来る様に、1年でそれぞれに努力して全員が出来る様になった。何事も挑戦する中で、名鉄電車の掃除を冬場に開拓し、又雨の日の仕事として全員が自信を持って出来るように努めている。
- 来園者が多い日に、動物園の階段の掃除する際には、迷惑にならない様に心がけて掃除する様に声掛けしながら進めるが、作業に夢中になり忘れる利用者が多い為、今後も迷惑にならない様に、声掛けしながら進めていく。
- 2月より公園の工事が始まり、毎日の作業には十分注意し又行動する際も、注意する様に務めた。

◇生活支援

- 2年あまり自分の事は自分でする様に、全員が心がけて進めている毎日である。毎日の班長、お茶当番と担当を決め責任感を学び、ひとつの自信となり、生活できるように支援した。又、個々に添った支援は、保護者と連携を取り進める様にした。
- 日常生活の手洗い、うがいは作業間毎に、歯みがきは食事毎に定着しつつある。引き続き進めていく。

ジョイナスえかく <就労継続支援B型>

1 所在地 愛知県豊田市永覚町中山畑 39

2 職員体制

管理者(兼)	1人	常勤支援員	3人
サービス管理責任者	1人	非常勤支援員	2人

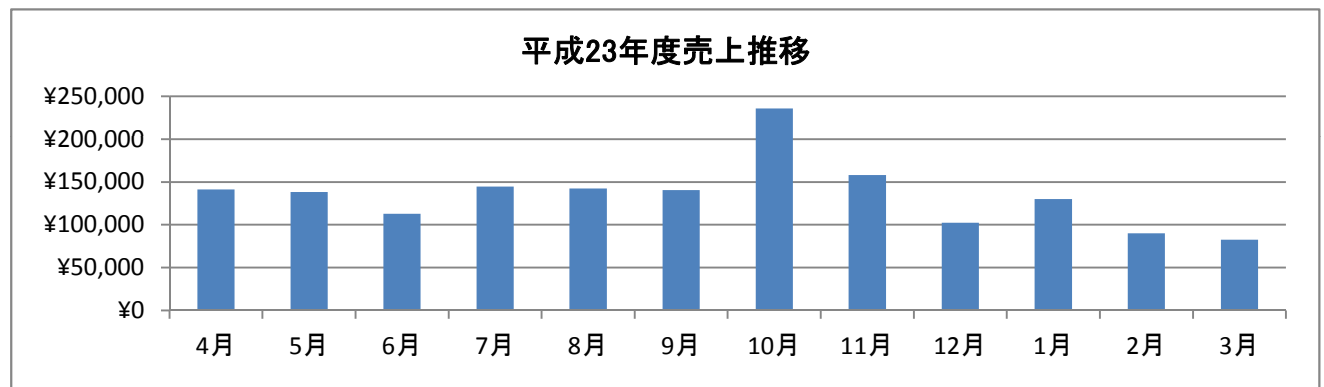
3 定員・利用人数推移

定員=20名	4月	5月	6月	7月	8月	9月	10月	11月	12月	1月	2月	3月	月間平均
登録利用者数	16	16	16	16	16	16	16	16	16	16	16	16	14.7名
開所日数	20	20	22	20	21	19	20	20	19	19	21	21	18.4日
月間稼働延べ日数	320	320	352	320	336	304	336	320	304	304	336	336	296.日
月間出勤延べ日数	288	299	321	281	297	276	305	293	272	262	300	310	266.2日
出勤率	90%	93%	91%	88%	88%	91%	91%	92%	89%	86%	89%	92%	89.9%

法人出勤率	91.0%
-------	-------

4 売上推移

年間売上合計(税別)	¥1,725,842	法人売上	¥10,340,286	全体に占める割合	16.7%
------------	------------	------	-------------	----------	-------



5 平均工賃

平成23年度平均工賃	3,755円	対前年比	95.1%
事業所全体平均工賃	8,673円	対前年比	112.5%

※上記年間売上が、当事業所の平均工賃に結びついているものではありません

6 実習実績(延べ人数)

	4月	5月	6月	7月	8月	9月	10月	11月	12月	1月	2月	3月	実習合計
企業実習													0
屋外実習													0
職場・就労体験													0
合計													0

7 支援業務

(1) 個別支援計画の策定

・利用者全員 16名

(2) 日常生活支援

生活支援の項目	挨拶	言葉遣い	食事マナー	身なり	時間を守る	交通機関の利用
達成率 (%)	90	60	70	70	60	85
実施度 (%)	100	70	80	80	70	85

(3) 日中活動支援

種別	活動内容	活動場所	参加利用者数（延べ人数：名）		
			男	女	計
就労継続	受託作業	主に作業室	1,656	1,833	3,489
	施設外就労	企業内	177	175	352
	自主製品作り	活動室	220	254	474
計			2,053	2,262	4,315

(4) 余暇活動支援（行事・旅行等）

余暇活動の種類		時期・回数	参加利用者数（名）
誕生日会		誕生日者のある月・8回	120
カラオケ		4月、11月・2回	30
入所式		4月・1回	15
調理実習		5月・1回	14
防災学習センター		7月・1回	15
バーベキュー		9月・1回	16
クルージング		9月・1回	15
クリスマス会		12月・1回	15
障がい者作品展鑑賞		12月・1回	15
成人式		1月・1回	15
ハレハレハイキング		5月・1回	13
楽楽運動会		10月・1回	16
ボランティアの活用	ちんどん屋	5月・1回	15
	オカリナ演奏	8月1回	16
	楽器演奏と歌	2月・1回	15
ゆとりの時間		毎月(2月以外)・11回	165
音楽活動		4～7月(月1回)・4回	56

(5) 食事

昼食形態	【食事時間】12:00~13:00 ○昼食は弁当方式（個人により持参又は注文）
------	--

(6) 健康管理

①医療機関との連携

診療科目	医療機関名
総合	豊田厚生病院
緊急時	救急車対応

- ・かかりつけ医の把握
- ・医療機関と連携した通院 なし

②健康管理

- ・健康診断の受診（1回/年）
- ・歯磨き指導（1回/年）
- ・体重測定（1回/月）
- ・ラジオ体操と歯磨き（毎日）
- ・ランニング

8 施設設備管理業務

施設設備の修理・工事	活動室の改築
施設設備の保守点検委託業務	①浄化槽（保守点検3回）
施設設備の管理業務	①清掃（毎週月～金） ②ワックスがけ（1回） ③松の剪定（1回）

9 防災対策

(1) 防災訓練

実施項目	実施日/実施内容
避難訓練	4月20日/災害時の避難確認
	5月18日、8月17日、9月22日、10月19日、11月16日、12月22日、1月18日、3月22日/作業所での地震発生
	6月15日/倉庫での地震発生
	7月22日/地震注意情報の発令後、地震発生し避難

10 ボランティアの受入れ

一般ボランティア	第1・3火曜日(1名)
	お楽しみ会で紙芝居等(1名)
団体ボランティア	殿姫ちんどん（5月27日）
	オカリナふるさと オカリナ演奏（8月26日）
	の花 楽器演奏と歌(2月24日)

11 実習生・就労等体験の受入れ

	受入学校名	実習期間	人数
実習生	末野原中学校	6月14日・15日・16日	3名
	三好養護学校	6月20日～7月1日、10月17日～28日	3名
	豊田高等養護学校	6月27日～7月1日	1名

12 保護者会活動

活動名	活動時期	活動内容
保護者会	毎月第3木曜日	事業所活動・行事等の協議

13 社会貢献活動

活動名	活動時期	活動内容
環境美化活動	不定期	作業所周辺のごみ拾い
ペットボトルのキャップ回収	不定期	上郷交流館への持ち込み

14 まとめ

◇就労支援

- ・作業手順書を作成し、作業方法の統一・明確化を計る。
- ・利用者のスキルUPのため、個々に合った作業治具を作成する。
- ・あいさつ記録表を作成し、全員があいさつに対する意識が高まり、大きな声であいさつ出来るようになった。
- ・体力作り、昼作業前の気分転換も兼ねて、体操・ランニングを実施した。

◇生活支援

- ・1月に講師による歯磨き指導を行う。利用者の意識が高まり、少しずつ丁寧に磨けるようになった。
- ・利用者会を定期的に開催。月のめあてと、お楽しみ会の内容を決めてもらい、司会・書記も利用者に行ってもらい。意見を一人ずつ言えるようになった。
- ・2月にボーナスを利用し、外出体験をする。利用者が行き先、公共交通機関等、自ら調べ、4グループに分かれて外出をした。

ジョイナスたかおか <就労継続支援B型>

1 所在地 愛知県豊田市若林西町西山 18-2

2 職員体制

管理者兼 サービス管理責任者	1人	常勤支援員	2人
		非常勤支援員	1人

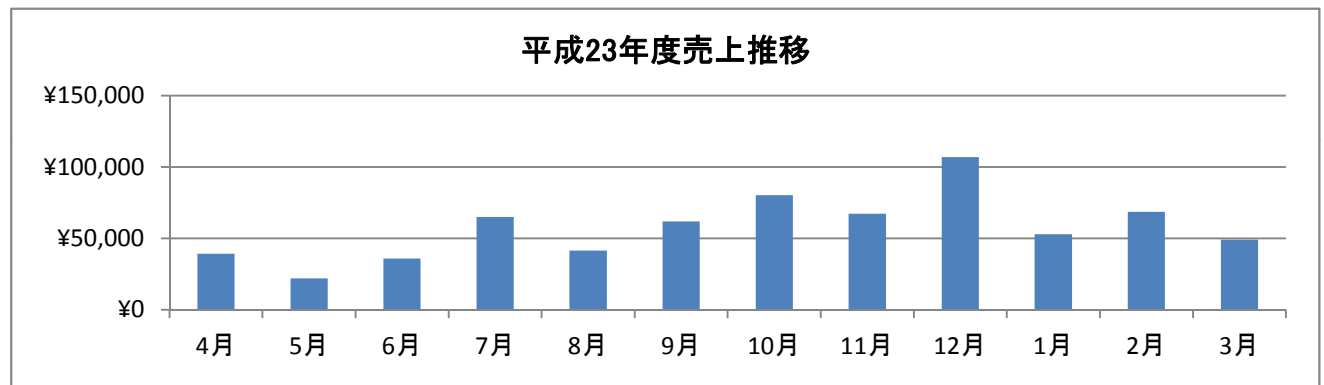
3 定員・利用人数推移

定員=11名	4月	5月	6月	7月	8月	9月	10月	11月	12月	1月	2月	3月	月間平均
登録利用者数	11	11	11	11	10	10	10	10	10	10	10	10	10.3人
開所日数	20	20	22	20	21	19	20	20	18	19	21	21	20.1日
月間稼働延べ日数	220	220	242	220	210	190	210	200	190	190	210	205	208.9日
月間出勤延べ日数	212	207	233	187	178	164	181	169	165	173	193	202	188.7日
出勤率	96%	94%	96%	85%	85%	86%	86%	85%	87%	91%	92%	99%	89.6%

法人出勤率	91.0%
-------	-------

4 売上推移

年間売上合計（税別）	¥720,315	法人売上	¥10,340,286	全体に占める割合	7.0%
------------	----------	------	-------------	----------	------



5 平均工賃

平成23年度平均工賃	3,715円	対前年比	106.6%
事業所全体平均工賃	8,673円	対前年比	112.5%

※上記年間売上が、当事業所の平均工賃に結びついているものではありません

6 実習実績（延べ人数）

	4月	5月	6月	7月	8月	9月	10月	11月	12月	1月	2月	3月	実習合計
企業実習													0
屋外実習													0
職場・就労体験													0
合計													0

7 支援業務

(1) 個別支援計画の策定

- ・利用者全員 10名

(2) 日常生活支援

生活支援の項目	挨拶	歯磨き	手洗い	うがい	体力作り
達成率 (%)	80	60	90	70	90
実施度 (%)	90	70	100	100	100

(3) 日中活動支援

種別	活動内容	活動場所	参加利用者数（延べ人数：名）		
			男	女	計
就労継続	シートシール貼り	作業室	720	432	1,152
	菓子仕分作業	作業室	864	576	1,440
	空き缶つぶし作業	作業室及び屋外	864	576	1,440
	自主製品製作	作業室	480	192	672
計			2,928	1,776	4,704

(4) 余暇活動支援（行事・旅行等）

余暇活動の種類	時期・回数	参加利用者数
誕生日会	毎月（12回）	120名
ゆとりの時間（体操）	毎月（12回）	120名
調理実習	7月、12月、3月	30名
音楽鑑賞会	7月	10名
人形劇観賞会	9月	10名
買い物実習	10月	10名
刈谷ハイウェイオアシス	2月	10名

(5) 食事

昼食形態	【食事時間】 昼食：12：00～13：00 ○昼食は弁当方式（個人により持参又は注文）
------	---

(6) 健康管理

①医療機関との連携

診療科目	医療機関名
総合	豊田厚生病院
緊急時	救急車対応

- ・かかりつけ医の把握
- ・医療機関と連携した通院 なし

②健康管理

- ・年1回の健康診断の実施（6月）

8 施設設備管理業務

施設設備の修理・工事	—
施設設備の保守点検 委託業務	①防災設備（法定点検2回） ②空調設備（法定点検1回） ③電気設備（法定点検1回）
施設設備の管理業務	①棟内清掃（毎週月～金） ②廃棄物処理（毎週1回）

9 防災対策

(1) 防災訓練

実施項目	実施日／実施内容
避難訓練	5月17日、9月1日、1月16日／地震を想定した避難訓練
	8月3日／防災学習センターにて暴風体験実施
	3月7日／豊田市消防本部予防課と合同

10 ボランティアの受入れ

受入団体名	内容
若林地区民生委員	地域交流会にて販売の援助
若林地区福祉委員	清掃活動

11 実習生・就労等体験の受入れ

	受入学校名	実習期間	人数
実習生	三好養護学校高等部	10月17日～28日	2名
	〃	11月14日～18日	1名
	美里中学校支援学級	6月29日～30日	1名
	高岡中学校支援学級	11月7日～11日	1名

12 保護者会活動

活動名	活動時期	活動内容
定例会	毎月第3金曜日	月の活動内容を検討
若林交流館祭	10月	自主製品の販売

13 社会貢献活動

活動名	活動時期	活動内容
立哨活動	毎月10日、20日（約15分）	交通安全の呼びかけ

14 まとめ

◇就労支援

- ・就労支援については保護者、利用者アプローチを試みたが、アプローチの仕方が弱く関心を高めることができなかった。

◇生活支援

- ・挨拶については、「あいさつ月間」をつくり、取り組みを行った結果、大きな声で挨拶ができる利用者が増えてきた。また、歯磨きについても食事後全員に声かけをし、ほとんどの利用者が取り組めた。
- ・体力づくりは、散歩を中心にして毎日の活動として取り入れ、利用者にも受け入れられるようになった。

ジョイナスたかおか 毘森公園 <就労継続支援B型>

1 所在地 愛知県豊田市小坂町 1-41

2 職員体制

管理者兼 サービス管理責任者	1人 (兼務)	常勤支援員	1人
-------------------	------------	-------	----

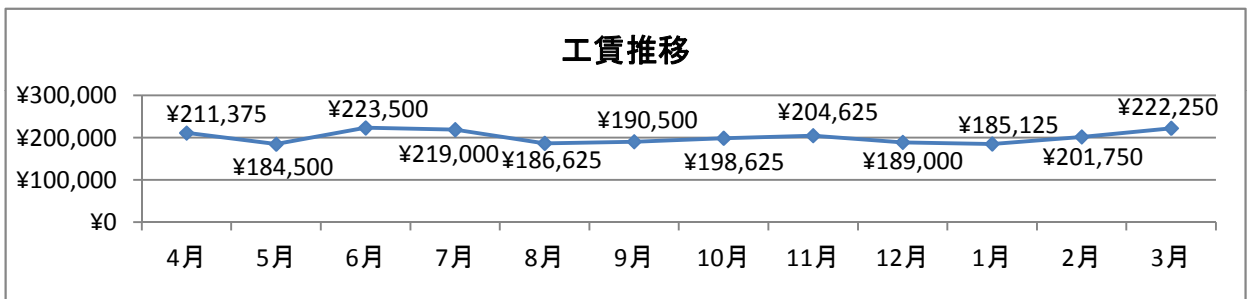
3 定員・利用人数推移

定員=7人	4月	5月	6月	7月	8月	9月	10月	11月	12月	1月	2月	3月	年間平均
登録利用者数	7	7	7	7	7	7	7	7	7	7	7	7	7人
開所日数	21	20	22	22	19	20	21	20	19	19	20	22	20.4日
月間稼働延べ日数	147	133	154	154	133	140	147	140	133	133	140	154	142.3日
月間出勤延べ日数	142	127	149	146	125	127	139	137	126	124	135	151	135.7日
出勤率	97%	95%	97%	95%	94%	91%	95%	98%	95%	93%	96%	98%	95.3%

法人出勤率	91.0%
-------	-------

4 平均工賃

平成23年度平均工賃	28,772円	対前年比	101.8%	3屋外施設平均	27,084円
------------	---------	------	--------	---------	---------



5 実習実績 (延べ人数)

	4月	5月	6月	7月	8月	9月	10月	11月	12月	1月	2月	3月	実習合計
企業実習													0
屋内外実習													0
職場・就労体験													0
合 計													0

6 支援業務

(1) 個別支援計画の策定

・利用者全員 7名

(2) 日常生活支援

支援項目	生活技術の向上	社会生活能力の向上	本人活動の充実
達成率 (%)	80	80	80
実施度 (%)	80	80	80

(3) 日中活動支援

種別	活動内容	活動場所	参加利用者数 (延べ人数: 名)		
			男	女	計
就労継続	清掃、除草 ごみ拾い作業	公園内	1,708	0	1,708
計			1,708	0	1,708

(4) 余暇活動支援 (行事・旅行等)

余暇活動の種類	時期・回数	参加利用者数
帰りの会での歌・踊り	出勤日 (毎日1回)	84名
運動(ゆとりの時間)	原則毎月一回(年10回)	70名
お楽しみ会(昼の食事会)	5、7、1、2、3月各1回	50名
ハレハレハイキング	5月29日	5名
夏のカラオケ大会	8月11日	6名
楽楽運動会	10月8日	6名
秋の遠足	10月23日	5名
忘年会	12月6日	6名
障がい者作品展鑑賞	12月9日	7名

(5) 食事

昼食形態	【食事時間】 昼食：12：00～13：00 ○昼食は弁当方式 (個人により持参又は注文)
午前と午後の休憩	【お茶の時間】 午前のお茶：10:10～10:30 午後のお茶：15:00～15:25 ○午前はお茶のみ、午後はお茶におやつ付き

(6) 健康管理

①医療機関との連携

診療科目	医療機関名
総合	豊田地域医療センター

健康診断	診療バス対応
------	--------

- ・かかりつけ医の把握
- ・医療機関と連携した通院 なし

②健康管理

- ・年1回の健康診断の実施（6月16日）
- ・健康状態のチェック（出勤日の朝の会にて）
- ・ラジオ体操（出勤日、朝の会の後）
- ・手洗い、うがい（出勤日、外出後）
- ・歯磨き（出勤日、昼食後）
- ・水分の補給（出勤日、10時と15時の2回）
- ・体重測定（毎月一回、20日頃）

7 施設設備管理業務

施設設備の修理・工事	—
施設設備の保守点検委託業務	①休憩室（毎週火～土） ②着替え室（毎週火～土） ③休憩室西の倉庫（毎週火～土） ④会議室（運動で使った時間—毎月1回）
施設設備の管理業務	①休憩室（毎週火～土） ②着替え室（毎週火～土） ③休憩室西の倉庫（毎週火～土） ④会議室（運動で使った時間—毎月1回）

8 防災対策

(1) 防災訓練

実施項目	実施日実施内容
避難訓練	4月1日、9月1日／ 火災・地震訓練

9 ボランティアの受入れ

なし

10 実習生・就労等体験の受入れ

なし

11 保護者会活動

活動名	活動時期	活動内容
第1回保護者会	4月6日	育成会との契約、行事への参加等の検討、自主製品作り（ゴキブリ団子）
第2回保護者会	6月1日	5月に行われたハイキングの反省・感想、社会福祉法人になってからの新生保護者会の会則・共済規定について等の検討

第3回保護者会	8月11日	新生保護者会の会則・共済規定の説明、10月の運動会・旅行について等討議
カラオケ大会	〃	保護者会後昼食、カラオケ
第4回保護者会	10月5日	8日の運動会、23日の日帰り旅行、12月の忘年会の開催場所について等説明・討議
秋の日帰りバス旅行	10月23日	「リニア・鉄道館」観覧（名古屋市）
第5回保護者会	12月6日	個別支援計画に基づく面談、24年度の毘森公園の事業計画についての説明など
忘年会	〃	会議後昼食、カラオケ

12 社会貢献活動

活動名	活動時期	活動内容
あいさつ運動	勤務日	公園関係者及び公園利用者への挨拶活動
ごみ拾い運動	1月20日、2月7日、9日、14日、28日、3月2日	毘森公園のある小坂自治区内のごみ拾い活動

13 まとめ

◇就労支援

- ・当事業所では、どこでも通用する人材の育成を目指し、社会的マナーの定着、基礎体力の向上、生活の基本的な作業の定着とその能力の向上を就労支援の三本柱として置き、利用者の方々には、各自6ヶ月目標を定めていただき、その支援を心がけ、一定の成果を見る事はできた。
- ・実際の訓練の機会は、当事業所内での作業と運動（ゆとりの時間）、事業所外への旅行や食事などの社会体験で、これは十分活用できた。しかし、前年度と比べ、屋外事業所同士の交流は無くなり、提携する事業所とも遠いという事情もあって、事業外実習の実績を積む事ができなかったのは、残念であった。

◇生活支援

- ・既に全員が徹底して行えるようになっている作業の合間の手洗い、うがい、そして昼食後の歯磨きを昨年に引き続き励行すると共に、歯磨きに関しては、保護者との連携を図り、家庭での徹底も実現させた。また、トイレ作法の不十分な一部の利用者への支援も行い、これを改善する事ができた。
- ・輪番制の日直当番の時のラジオ体操の先導と朝の会と帰りの会の司会、そして日々のスケジュール書き、お茶入れやお茶の配膳、おやつ係の時の日々のおやつメニューの決定とその配膳等は、全員が支援しなくともできるようになった。
- ・利用者相互および来客者等への挨拶は、昨年より徹底して行えるようになり、公園関係者からその変化を指摘されるほどであった。
- ・誕生月に行う外での食事体験や諸行事への参加率は、昨年度より上がり、その体験による効果は、日々の生活の中に少しずつ見られるようになってきている。

育成会ヘルパーステーション

1 所在地 愛知県豊田市司町 3-61-1

2 職員体制	管理者(兼)	1人	常勤職員(兼務)	2人
	サービス提供責任者	1人	登録ヘルパー	12人

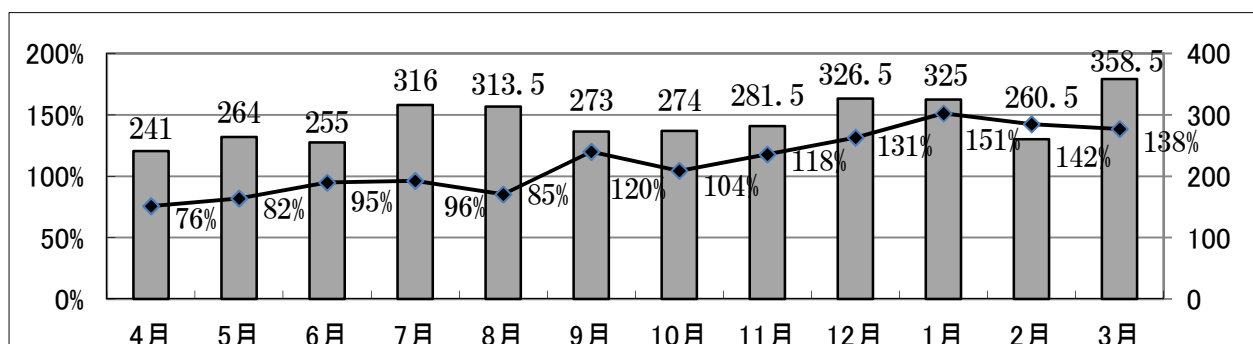
3 事業名

- ①介護給付事業(居宅介護事業、重度訪問介護事業)
- ②地域生活支援事業(移動支援事業、相談支援事業)

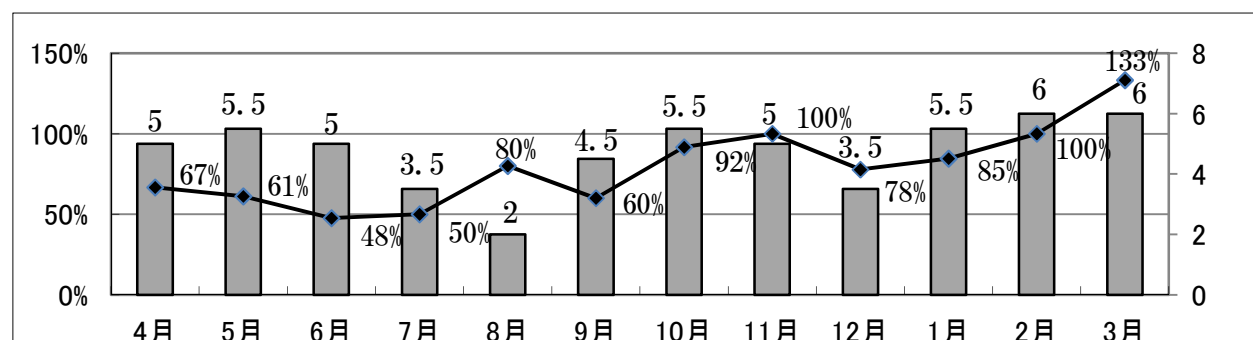
4 事業別実績

<単位：時間>

【移動支援】	4月	5月	6月	7月	8月	9月	10月	11月	12月	1月	2月	3月	年間実績
平成23年度実績	241	264	255	316	313.5	273	274	281.5	326.5	325	260.5	358.5	3,488.5
対前年比	76%	82%	95%	96%	85%	120%	104%	118%	131%	151%	142%	138%	108%



【居宅介護】	4月	5月	6月	7月	8月	9月	10月	11月	12月	1月	2月	3月	年間実績
平成23年度実績	5	5.5	5	3.5	2	4.5	5.5	5	3.5	5.5	6	6	57.0
対前年比	67%	61%	48%	50%	80%	60%	92%	100%	78%	85%	100%	133%	75%



5 障がい程度区分別利用状況

<単位：名>

障がい程度区分	4月	5月	6月	7月	8月	9月	10月	11月	12月	1月	2月	3月	年間実績
区分A (内児童数)	26 (13)	27 (13)	26 (12)	28 (13)	24 (11)	27 (10)	26 (11)	29 (12)	30 (11)	31 (12)	26 (9)	33 (11)	333 (138)
区分B (内児童数)		3 (2)	4 (2)	6 (2)	7 (2)	7 (2)	7 (2)	7 (2)	7 (2)	7 (2)	7 (2)	7 (2)	69 (24)
区分C (内児童数)												1	1
合計	26 (18)	30 (18)	30 (17)	34 (17)	31 (15)	34 (14)	33 (16)	36 (17)	37 (17)	38 (17)	33 (14)	41 (16)	403 (196)

社会福祉法人 豊田市育成会

〒471-0831

愛知県豊田市司町3丁目61番地の1

TEL 0565-77-5611/FAX 0565-77-3557

E-mail : t-ikuseikai@hm.aitai.ne.jp

平成24年5月発行